



Universidad de Las Palmas de Gran Canaria



**Memoria-informe  
de la  
Biblioteca Universitaria  
1997**

**Alicia Girón García**  
Directora de los Servicios de  
Biblioteca y Documentación



Universidad de Las Palmas de Gran Canaria



**Memoria-informe  
de la  
Biblioteca Universitaria**

**1997**

**MEMORIA ANUAL CORRESPONDIENTE AL AÑO 1997 DE LA  
BIBLIOTECA DE LA UNIVERSIDAD DE LAS PALMAS**

	Pág.
1.- Grado de Cumplimiento de los Objetivos 1997 .....	1
2.- Objetivos 1998 .....	6
3.- Presupuesto .....	9
4.- Personal .....	14
5.- Servicios Centrales:	
5.1.- Acceso al Documento .....	16
5.2.- Catalogación .....	22
5.3.- Informática .....	29
5.4.- Información Bibliográfica .....	33
5.5.- Hemeroteca .....	45
6.- Datos Estadísticos:	
6.1.- Locales e Instalaciones .....	51
6.2.- Colección .....	55
6.3.- Usuarios y Servicios .....	62
6.4.- Principales Indicadores de Rendimiento .....	70
7.- Cooperación .....	74
8.- Cursos, Reuniones y Conferencias .....	75
9.- Anexos .....	80

**1.- GRADO DE CUMPLIMIENTO  
DE LOS OBJETIVOS 1997**

## **1.- GRADO DE CUMPLIMIENTO DE LOS OBJETIVOS DE 1997.**

### **Incremento de la plantilla**

A principios de mayo se incorporan los cuatro nuevos ayudantes de Biblioteca que se destinan de forma provisional a los servicios de Catalogación, Información Bibliográfica, Hemeroteca y Biblioteca de Humanidades.

Asimismo desde el mes de mayo se cuenta con un becario de investigación para el área informática y 5 becarios de investigación para el área de catalogación, dedicados estos últimos a la retroconversión del catálogo.

### **Mejoras de infraestructura**

Con los medios disponibles se ha procurado mejorar las instalaciones del conjunto de las Bibliotecas de Edificio:

#### **\* Derecho**

Colocación de 179 nuevos metros lineales de estanterías procedentes de ingeniería; redistribución de los espacios de la Biblioteca y de la colección, disponiendo una zona de libre acceso con las obras de referencia, Boletines Oficiales, repertorios de legislación y jurisprudencia y revistas, un despacho para el bibliotecario, y una pequeña zona de consulta de publicaciones con lo cual a pesar de la falta de condiciones del local de la biblioteca, se ha mejorado sensiblemente el servicio.

#### **\* Veterinaria**

En Octubre la Biblioteca de Veterinaria se traslada a un local provisional en el área de Cardones. Este traslado ha supuesto una ligera mejora de las condiciones de infraestructura de la Biblioteca de Veterinaria, que cuenta con 194 m<sup>2</sup> y 280 m/lineales de estanterías frente a los 56 m<sup>2</sup> y 180 m/l de que disponían en su local anterior. Sin embargo esta mejora no se traduce por ahora en un mejor servicio, ya que la falta de conexión telefónica

y por lo tanto informática ha obligado al personal a volver a gestionar la Biblioteca de forma manual.

#### **\* Educación Física**

Habilitación del sótano como zona de almacenamiento de libre acceso dotándola de 569 m/l de estanterías y ampliación de los puestos de lectura de 27 a 56.

#### **\* Ingeniería**

En el mes de abril se traslada el servicio de Biblioteca al nuevo local, que permite ordenar los fondos de forma adecuada, pasando la Biblioteca a disponer 1338 m2 y 402 puestos de lectura, pero sobretodo 1058 m/lineales frente a los 294 del antiguo local que a partir de esa fecha queda destinado exclusivamente a Sala de 24 horas.

#### **\* Humanidades y Formación del Profesorado**

Con fecha 7 de julio se ha procedido a trasladar los fondos y el servicio de Formación del Profesorado al local de la Biblioteca de Humanidades, con el consiguiente aprovechamiento de los recursos humanos y bibliográficos.

Todas estas mejoras, salvo la de la Biblioteca del I.E.F., que se realiza con fondos del concepto 220.01, se han efectuado utilizando materiales retirados de otras Bibliotecas, con lo cual no ha habido gastos en inversión de mobiliario y la cantidad existente para ese concepto se ha podido dedicar a completar el amueblamiento de la Biblioteca General.

#### **\* Mejoras efectuadas en la Biblioteca General**

\* Dotación de estanterías para organizar el servicio de Documentación estadística de canarias.

- \* Adquisición de + ó - 600 m/l de estanterías con destino el sótano -2, con lo cual se cubre 1/5 del mismo.
- \* Adquisición de un fichero rotativo para almacenar microfilms.
- \* Adquisición de 2 ficheros para CD-ROMS.
- \* Adquisición de un sistema de megafonía para la sala polivalente.
- \* Adquisición de 2 equipos de T.V. y vídeo para iniciar un pequeño servicio de mediateca.

### **Reconversión del catálogo de la Biblioteca Universitaria**

Desde mayo con el equipo de 5 especialistas dirigidos por la jefa del área del proceso de catalogación se ha llevado a cabo un importante, avance estimado en la catalogación de un total de 22.950 títulos correspondiente a 29.411 volúmenes que suponen la informatización del catálogo de la Biblioteca de derecho, el fondo antiguo de Formación del Profesorado y el catálogo completo de la Biblioteca de Electrónica y Telecomunicaciones. Con el fin de impulsar la reconversión del catálogo de la Biblioteca de Ingeniería en el mes de Septiembre se ha enviado un Ayudante de Biblioteca a la misma <sup>1</sup>.

### **Area de Informatización**

Por falta de disponibilidad presupuestaria, no se hizo el cambio - previsto desde 1996- a la nueva versión 3.0 (ya actualmente se comercializa la 3.2) del programa de gestión del catálogo automatizado DOBIS/LIBIS, aunque está previsto que por fin se realice en 1998. A este respecto ya se tienen todos los datos técnicos y presupuestarios para dicho fin.

Se paralizó la idea inicial de proceder a la compra del software IPAC para acceso, mediante interfaz WWW, a DOBIS/LIBIS, fundamentalmente debido a su alto coste de adquisición e instalación y a la posibilidad de desarrollar sistemas propios para lograr el mismo acceso.

---

<sup>1</sup> Para más información ver apartado correspondiente al área de catalogación.

No se ha procedido a ampliar la capacidad del servidor BIG de CD-ROM a 50 usuarios debido a que se ha constatado que no ha habido casos de haberse llegado al máximo de 25 usuarios simultáneos, viéndose más necesario el cambiar a una nueva máquina (la actual es un PC 486 a 66 MHz) con más velocidad de acceso y con más capacidad en número de bases de datos albergadas, adoptando las nuevas posibilidades técnicas que ofrecen los actuales servidores. Para facilitar y fomentar el acceso por los usuarios han sido elaboradas, por el Servicio de Información Bibliográfica, guías informativas impresas para facilitar el conocimiento de las diferentes bases de datos accesibles a los usuarios finales, tanto las que se encuentran en red mediante el servidor BIG de CD-ROM, como las instaladas en monopuesto.

En la Hemeroteca se está accediendo a pleno rendimiento, con posibilidad de impresión láser, a la prensa canaria digitalizada (todos los periódicos canarios) desde mediados de 1996.

Ante la prevista compra de DOBIS/LIBIS versión 3.2 se ha optado por esperar a su implantación para conocer las posibilidades de gestión del módulo de publicaciones seriadas, antes de adoptar un programa de gestión independiente para el mismo propósito. No obstante se siguen estudiando, por si dicho programa no ofreciera una solución adaptada a nuestras necesidades, las diferentes soluciones informáticas existentes en el mercado para este tipo de fondos.

También está funcionando, a pleno rendimiento, el puesto de consulta de la hemeroteca electrónica IEEE/IEE que recoge a texto completo en CD-ROM la totalidad de revistas, normas técnicas y actas de congresos publicados desde 1988 inclusive, dando la posibilidad de obtener impresión láser de cualquier artículo o trabajo.

Se encuentra plenamente operativo el catálogo de la Universidad de Oviedo en el ordenador que soporta DOBIS de la U.G.I., utilizándose para ayudar en la retroconversión del catálogo automatizado de la Biblioteca Universitaria.

Cada una de las Bibliotecas de Edificio con conexión a red, esto es, que disponen de correo electrónico, reciben diariamente por dicho medio los datos de los tejuelos y códigos de barras correspondientes a los volúmenes catalogados en DOBIS el día anterior, así como semanalmente los carnés nuevos o renovados de sus usuarios, procediendo a imprimirlos descentralizadamente en sus propias impresoras. Con ello se evitan dilaciones



en la recepción mediante correo interno, según se venía haciendo hasta ahora, además de dar la posibilidad de impresión inmediata, por ejemplo, de tejuelos repetidos para sobrecubiertas en los volúmenes, etc.

### **Organización de un autoservicio de reprografía en la Biblioteca General y en las demás Bibliotecas de la Red.**

En el mes de Junio se consigue la instalación de la primera fotocopidora de tarjetas en la Biblioteca General.

En el mes Noviembre se incluye en el contrato con "Canon" a la Biblioteca de Ciencias Básicas. Ingeniería por su parte ha iniciado el mismo tipo de servicio con dos fotocopadoras propiedad de la U.L.P.G.C.

## **2.- OBJETIVOS 1998**

## **2. OBJETIVOS DE LA BIBLIOTECA UNIVERSITARIA PARA 1998**

Mantenimiento y si es factible mejora en la calidad de los servicios de la Biblioteca Universitaria con las siguientes líneas de acción.

### **Línea de Acción 1:**

.- Continuar la reconversión del catálogo de la Biblioteca Universitaria.

1.1.- Continuar la catalogación en la Biblioteca de Ingeniería

1.2.- Terminar la catalogación de los fondos antiguos de Formación del Profesorado depositados en la Biblioteca General.

1.3.- Terminar la catalogación de las Biblioteca adquiridas para la Biblioteca General.

1.4.- Iniciar la catalogación de Arquitectura.

### **Línea de Acción 2:**

.- Mejora de los Recursos Informáticos, como medio para promover un mayor acceso a la información:

2.1.- Adquisición e implementación de la nueva versión 3 de DOBIS/LIBIS, planteada ya en 1996 y 1997.

2.2.- Mejora del acceso al OPAC de DOBIS a través de Internet (WWW) mediante desarrollos propios y a través del software específico denominado IPAC.

2.3.- Potenciación del sitio WWW de la Biblioteca Universitaria, de tal manera que los usuarios de la Comunidad Universitaria puedan acceder a las noticias, novedades, publicaciones, catálogo y bases de datos de la misma desde cualquier sitio.

2.4.- Adquisición e implementación de un nuevo servidor específico de CD-ROM de gran capacidad y para un mínimo de 50 usuarios simultáneos, cuestión ya planteada en 1997.

2.5.- Adquisición de un nuevo software que permita poner en la WWW las publicaciones de la Biblioteca Universitaria en formato facsímil, así como su descarga y/o impresión desde cualquier punto.

2.6.- Instalación de equipos que posibiliten la catalogación automatizada y consulta digitalizada de fondos antiguos (fundamentalmente prensa y archivos) a fin de favorecer su conservación y consulta por los investigadores, y en colaboración con los centros que tienen convenio con la U.L.P.G.C.

2.7.- Puesta en marcha de un sistema de control automatizado para el seguimiento y control de las publicaciones seriadas de la Biblioteca de la U.L.P.G.C., punto planteado anteriormente entre los objetivos de 1997.

2.8.- Completar y actualizar la dotación informática (Hardware y Software) de las Biblioteca General y de Edificio.

### **Línea de Acción 3:**

.- Evaluar el uso de la colección de revistas de la Biblioteca Universitaria, con vistas a una disminución del gasto.

3.1.- Preparar la metodología adecuada.

3.2.- Llevar a cabo una recogida sistemática de la información.

3.3.- Elaboración del informe.

### **Línea de Acción 4:**

.- Promover la formación del personal de la Biblioteca Universitaria.

4.1.- Organización y financiación de cursos específicos.

4.2.- Financiación de estancias programadas en otras Bibliotecas Universitarias de determinados trabajadores, según objetivos.

### **Línea de Acción 5:**

.- Adecuación de la estructura orgánica y reglamentación de la Biblioteca Universitaria al nuevo Estatuto de la U.L.P.G.C.

5.1.- Elaboración de un reglamento de la Biblioteca Universitaria.

5.2.- Elaboración de un organigrama y plantilla orgánica de la Biblioteca Universitaria.

### **Línea de Acción 6:**

.- Promover proyectos de cooperación con otras Instituciones que supongan un incremento de la información para los usuarios de la Biblioteca Universitaria.

6.1.- Mantener y fomentar el convenio con el Museo Canario, abordando la microfilmación y/o digitalización de la colección de Prensa Canaria.

6.2.- Potenciar la catalogación de las Bibliotecas de la Casa de Colón y del Centro Teológico en el Sistema Integrado de la Biblioteca Universitaria.

6.3.- Organizar y abrir al público el Servicio de Documentación Estadística en colaboración con el CEDOC.

6.4.- Posibilitar que la Biblioteca Universitaria sea depositaria y difusora de la World Economic Bank Library.

6.5.- Promover la creación de un Centro de Documentación Europea en la Biblioteca Universitaria.

6.6.- Cooperar activamente en las Comisiones de Trabajo de REBIUN (Red de Bibliotecas Universitarias).

### **3.- PRESUPUESTO**

### 3. PRESUPUESTO 1997

El Presupuesto de la Biblioteca Universitaria en 1997 ha sido de **272.282.975 Ptas.** Esta cantidad supone el 1'65% del presupuesto global de la UPGC, que está muy lejos de acercarse al 5 % que aconsejan los standards de Bibliotecas Universitaria.

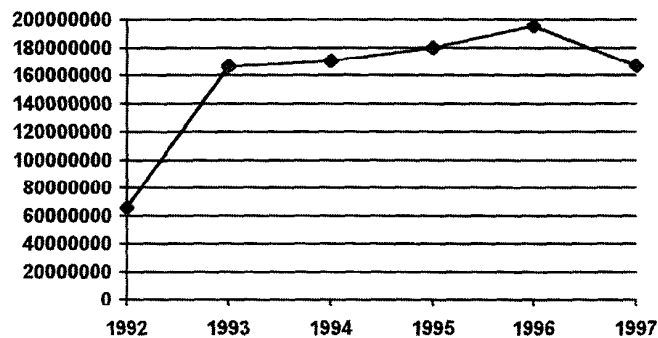
La inversión en Biblioteca Universitaria por usuario fue de **10.610 Ptas.**

La inversión en fondos Bibliográficos por usuario fue de **5.845 Ptas.**

**Evolución del Presupuesto de la Biblioteca Universitaria en los últimos años.**

<b>1992</b>	<b>65.320.695</b>
<b>1993</b>	<b>166.000.000</b>
<b>1994</b>	<b>170.000.000</b>
<b>1995</b>	<b>180.000.000</b>
<b>1996</b>	<b>195.700.000</b>
<b>1997</b>	<b>166.500.000</b>

Evolución del Presupuesto en los últimos años



**Desglose por Conceptos de los Capítulos 1, 2, 4 y 6**

**PRESUPUESTO 1997**

<b>CAPÍTULO 1 "Personal"</b>		
12 Funcionarios	120 Retribuciones Básicas	29.590.823
	121 Retribuciones Complementarias	34.670.568
13 Laborales	130 Laborales Fijos	21.938.099
	160 Cuotas Sociales	24.583.485
<b>Total Capítulo 1</b>		<b>110.782.975</b>

<b>CAPÍTULO 2 "Gastos en Bienes Corrientes"</b>		
21 Conservación	213 Maquinaria e Instalaciones	350.000
	216 Equipos Proceso Información	170.000
22 Suministros	220.00 Material de Oficina	4.000.000
	220.01 Revistas, Libros, Otras Publicaciones	150.000.000
	221.10 Otros Suministros	150.000
	222 Otras Comunicaciones	150.000
	226 Otros Gastos Diversos	100.000
23 Indemnizaciones	227 Trabajos por Otras Empresas	500.000
	230 Dietas	200.000
	231 Locomoción	300.000
<b>Total Capítulo 2</b>		<b>156.080.000</b>

<b>CAPÍTULO 4 "Transferencias Corrientes"</b>		
48 Becas de Biblioteca	480 Becas de Biblioteca	4.000.000
<b>Total Capítulo 4</b>		<b>4.000.000</b>

<b>CAPÍTULO 6 "Inversiones Reales"</b>		
623 Inversión en Maquinaria		2.000.000
625 Inversión en Mobiliario		2.000.000
626 Inversión en Informatización		2.420.000
<b>Total Capítulo 6</b>		<b>6.420.000</b>



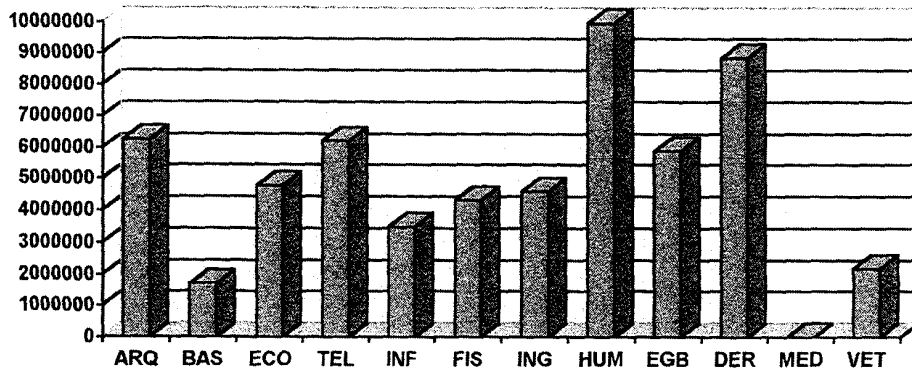
Para el reparto 220.01 "Adquisición de Libros y Revistas", se mantienen los criterios de reparto aprobados en 1995 por la Comisión Gestora de Bibliotecas.

<u>Criterios de Reparto</u>	
Fondo Fijo por cada Biblioteca de Edificio	20 %
Alumnos 1º y 2º Ciclo	25 %
Profesores	15 %
Alumnos 3º Ciclo	5 %
Doctores	4 %
Programas de Doctorado	3 %
Becarios de Investigación	3 %
Precio Medio Libros	5 %
Precio Medio Revistas	5 %
Standard Compensatorio	15 %

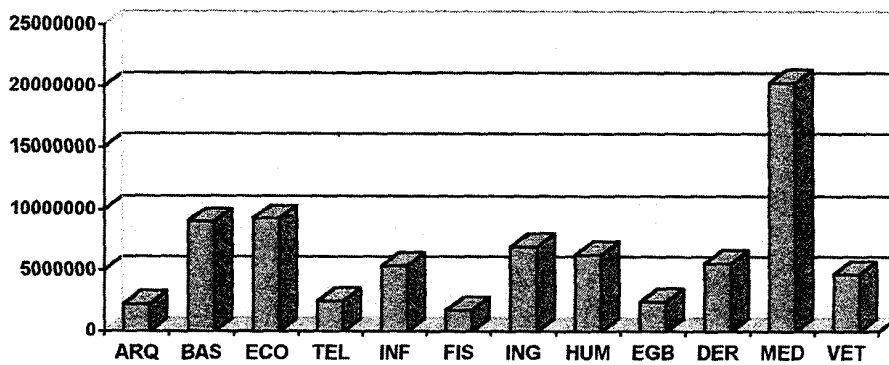
DISTRIBUCIÓN DEL CONCEPTO 220.01				
Biblioteca de Edificio	Libros	Revistas	Total	% Destinado a Revistas
Arquitectura	6.263.298	2.234.705	8.498.003	26,30 %
Ciencias Básicas	1.711.145	8.983.546	10.694.691	84 %
Económicas y Empresariales	4.780.246	9.203.635	14.145.037	65 %
Electrónica y Telecomunicaciones	6.215.492	2.462.333	8.677.825	28,40 %
Informática y Matemáticas	3.484.778	5.353.271	8.838.049	60,60 %
Educación Física	4.318.098	1.713.715	6.031.813	28,41 %
Ingeniería	4.588.652	6.897.452	11.486.104	60 %
Humanidades	9.961.591	6.240.835	16.202.426	38,50 %
Centro de Forma. del Profesorado	5.899.267	2.436.789	8.336.056	29,23 %
Ciencias Jurídicas	8.847.052	5.544.057	14.391.109	38,52 %
Medicina	0	20.291.910 <sup>1</sup>	15.846.730	128 %
Veterinaria	2.184.298	4.664.539	6.848.837	68 %
	<b>58.253.917</b>	<b>66.823.152</b>	<b>129.996.680</b>	<b>51,40 %</b>

<sup>1</sup>El déficit de 4.445.180 Ptas, fue asumido por el Servicio de Biblioteca y Documentación.

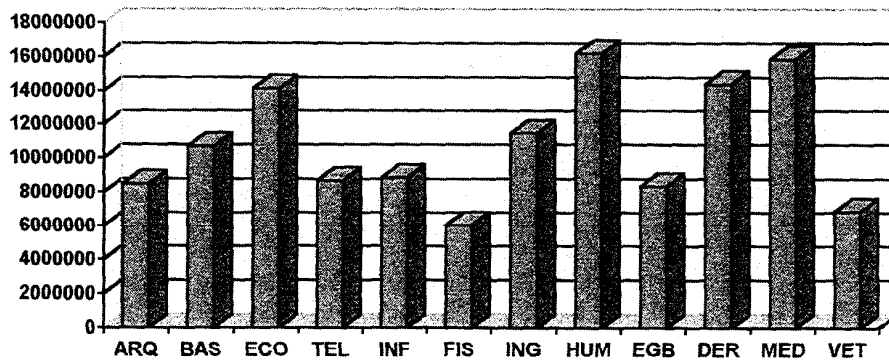
**Distribución del Concepto 220.01 (Libros) por Bibliotecas**



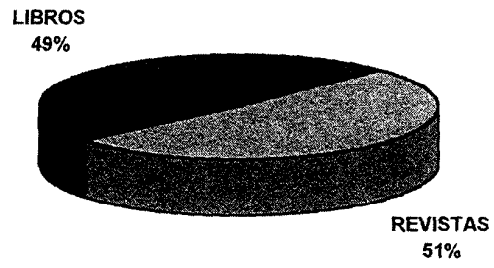
**Distribución del Concepto 220.01 (Revistas) por Bibliotecas**



**Distribución del Concepto 220.01 (Total de Libros y Revistas) por Bibliotecas**



Porcentaje destinado a Revistas y Libros



## **4. - PERSONAL**

#### 4. PERSONAL

1997 ha sido un año estable en lo que se refiere a la R.P.T. de la Biblioteca Universitaria, únicamente cabe destacar la incorporación en el mes de mayo de cuatro Ayudantes de Bibliotecas por el procedimiento de oposición libre.

A 31 de Diciembre componen la plantilla de la Biblioteca Universitaria.

1	Facultativo
23	Ayudantes de Biblioteca
1	Gestor
4	Auxiliares de Gestión
1	Portero Mayor
36	Técnicos Especialistas de Biblioteca
11	Auxiliares de Bibliotecas
5	Auxiliares de Servicio

Total Plantilla de la Biblioteca Universitaria: 81 Empleados

El total de becarios ascendió a 20 Becarios.

Por otra parte se ha contado con la eficaz colaboración de 6 becarios de investigación, uno de ellos informático y el resto bibliotecarios que han supuesto un cambio significativo para la Biblioteca Universitaria en su conjunto.

## DISTRIBUCIÓN POR EDIFICIOS

	Facultativos	Ayudantes	Gestión	Aux. Gestión	Subalterno	Téc. Espec.	Aux. Bibli.	Aux. Serv.	Total
Biblioteca General	1	11	1	4	1	8	3 + 1	5	35
Arquitectura		1							6
Ciencias Básicas		1							3
Ciencias Jurídicas		1							5
Ciencias Salud		1							5
Educación Física		1							3
Informática y Matemáticas		1							4
Ingeniería		1							6
Obelisco		3							11
Veterinaria		1							3
		23 <sup>1</sup>							81

<sup>1</sup> Se incluye el personal de las Bibliotecas de Económicas y Empresariales, Electrónica y Telecomunicaciones y Trabajo Social y un Ayudante de Biblioteca con destino en Económicas y Empresariales

## **5.- SERVICIOS CENTRALES**

## **5.1.- ACCESO AL DOCUMENTO**



## 5.1.- AREA DE ACCESO AL DOCUMENTO

El Servicio de Acceso al Documento de la Biblioteca Universitaria ha venido desarrollando durante 1997 las siguientes tareas:

- Adquisición de libros extranjeros para las Bibliotecas de la ULPGC.
- Fotodocumentación
- Préstamo Interbibliotecario

El personal que compone el Servicio en la actualidad está formado por el Bibliotecario de Adquisiciones y un Auxiliar Administrativo.

### \* Adquisición de libros extranjeros:

Se han tramitado 1.503 solicitudes procedentes de las Bibliotecas de Edificio, cuyo desglose es el siguiente:

ARQUITECTURA	32
CIENCIAS BÁSICAS	5
BIBLIOTECA GENERAL	0
DERECHO	116
FORMACIÓN DEL PROFESORADO	191
EMPRESARIALES	0
EDUCACIÓN FÍSICA	0
HUMANIDADES	580
INFORMÁTICA	181
INGENIEROS	0
MEDICINA	0
TELECOMUNICACIONES	319
VETERINARIA	79

Con relación al año 1996 se registra una disminución de peticiones cifrada en 1.407 títulos, fácilmente explicable por la disminución del presupuesto.

### \* Fotodocumentación

Se han recibido 1.759 solicitudes de Fotodocumentación procedentes de las distintas bibliotecas de nuestra Universidad, cuyo desglose es el siguiente:

	<b>SOLICITUDES</b>	<b>RECIBIDOS</b>	<b>COSTO</b>
Arquitectura	59	54	49.395
Ciencias Básicas	940	720	630.933
Biblioteca General	27	12	3.825
Derecho	19	6	4.625
Centro Formación del Profesorado	186	152	131.305
Empresariales	5	4	2.070
Educación Física	20	25	23.985
Humanidades	197	147	249.320
Informática	5	1	1.030
Ingeniería	98	132	132.415
Medicina	8	15	6.630
Veterinaria	1	2	1.450
Telecomunicaciones	194	72	48.150
<b>TOTAL</b>	<b>1.759</b>	<b>1.342</b>	<b>1.285.133</b>

Con relación al año 1996 se registra una disminución de peticiones cifrada en 225.

Se han podido obtener 1.342 solicitudes procedentes principalmente de bibliotecas universitarias españolas y Cindoc. Figuran como recibidas en el presente año, peticiones efectuadas en los últimos meses de 1996.

El coste del servicio ha sido de 1.285.133 pesetas. Las modalidades de pago preferente han sido la transferencia y la cuenta depósito. Desde el segundo semestre del año, cada Biblioteca asume el costo ocasionado por el Servicio.

Varias Bibliotecas de la Universidad (Arquitectura, Ciencias Básicas, Empresariales, Informática, Ciencias de la Salud y Veterinaria) realizan igualmente peticiones de Fotodocumentación de manera independiente a

este Servicio con aquellos centros que estiman oportuno. Adjuntamos cuadro resumen de dichas peticiones con los datos proporcionados por las mismas a lo largo del año.

Se han recibido únicamente 4 solicitudes de peticiones externas a nuestra Universidad que fueron contestadas afirmativamente.

**\* Préstamo Interbibliotecario:**

Se han tramitado un total de 142 solicitudes de préstamo interbibliotecario, cuyo desglose es el siguiente:

	<b>SOLICITUDES</b>	<b>RECIBIDOS</b>	<b>COSTO</b>
Arquitectura	21	15	16.925
Ciencias Básicas	9	10	18.800
Biblioteca General	2	1	650
Derecho	24	9	4.900
Centro Formación Profesorado	14	2	13.300
Empresariales	3	1	0
Educación Física	3	1	850
Humanidades	45	24	14.700
Informática	8	4	1.700
Ingeniería	3	2	1.300
Medicina	1	0	0
Veterinaria	0	0	0
Telecomunicaciones	9	5	3.250
<b>TOTALES</b>	<b>142</b>	<b>92</b>	<b>76.375</b>

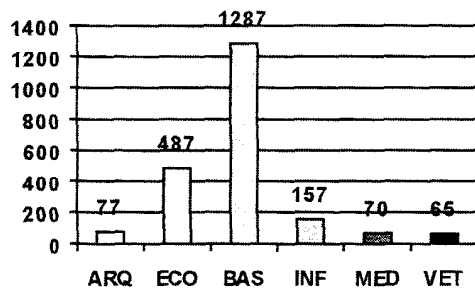
El costo del préstamo interbibliotecario ha sido de 76.575 Pta.

Se han recibido 9 solicitudes de préstamo interbibliotecario de peticiones externas a nuestra Universidad.

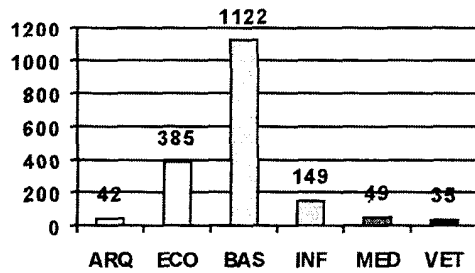
**\* Servicios al publico utilizando recursos de otras bibliotecas**

<b>1997</b>	<b>ARQ</b>	<b>ECO</b>	<b>BAS</b>	<b>INF</b>	<b>MED</b>	<b>VET</b>
<b>PETICIONES</b>	77	487	1287	157	70	65
A BCAS.ULPGC	5	0	178	15	20	46
A BCAS. EXTERNAS	72	487	1111	42	50	19
GRATUITAS	52	0	159	0	16	22
NO GRATUITAS	1	386	952	140	2	1
<b>RECIBIDOS</b>	42	385	1122	149	49	35
DE BCAS. ULPGC	4	0	157	15	20	25
DE BCAS. EXTERNAS	38	385	964	134	30	10
GRATUITAS	12	0	153	0	16	13
NO GRATUITAS	3	302	811	134	0	0
GASTO	8850	94919	410907	0	0	0
<b>RESP. NEGATIVAS</b>	0	66	252	3	0	0
<b>PETICIONES</b>	17	3	133	94	167	39
DE BCAS. ULPGC	16	1	37	92	74	19
DE BCAS. EXTERNAS	1	2	95	2	93	21
GRATUITAS	1	2	70	0	30	20
NO GRATUITAS	0	0	25	2	0	0
<b>PET. SERVIDAS</b>	1	2	110	94	159	39
A BCAS.ULPGC	0	1	35	92	70	18
A BCAS. EXTERNAS	1	1	75	2	49	21
GRATUITAS	1	2	60	0	22	21
NO GRATUITAS	0	0	16	0	0	0
AHORRO	0	0	8800	2	0	0

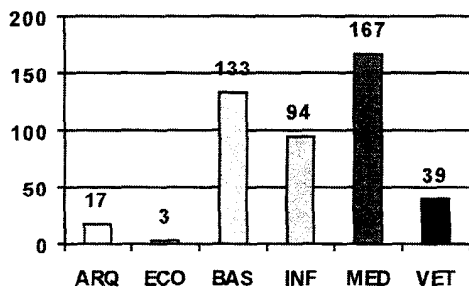
**ARTÍCULOS SOLICITADOS A OTRAS BIBLIOTECAS:**



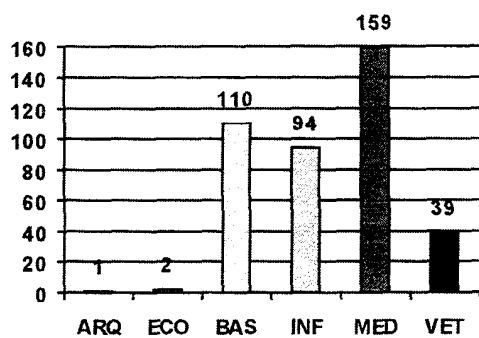
**ARTÍCULOS RECIBIDOS DE OTRAS BIBLIOTECAS:**



**ARTÍCULOS SOLICITADOS POR OTRAS BIBLIOTECAS:**



**ARTÍCULOS SERVIDOS A OTRAS BIBLIOTECAS:**



## **5.2.- CATALOGACIÓN**

## 5.2 ÁREA DE PROCESO DE CATALOGACIÓN

El aumento del personal de esta unidad, tanto de plantilla como becario ha permitido dar un gran avance a la informatización del catálogo de la Biblioteca Universitaria.

En abril se incorpora a este servicio un técnico especialista de biblioteca que se dedica a la impresión de carnets y tejuelos, envío de los mismos a las bibliotecas, tejuelado, magnetización y traslado de fondos y en general todo tipo de tareas de apoyo directo al jefe de esta área.

Desde el mes de mayo hasta Junio se integra en el servicio, uno de los nuevos ayudantes de biblioteca, que se dedica a la catalogación de las publicaciones de los profesores de la ULPGC, primero en Dobis/Libis y luego en el sistema CODEX con vistas a la publicación de un catálogo de las mismas, actualmente en prensa.

En el mes de mayo se incorporan cinco becarios catalogadores que comienzan la catalogación retrospectiva de la Biblioteca de Ciencias Jurídicas (**28.585 volúmenes**), continúan con los libros que restaban por catalogar de Electrónica y Telecomunicaciones y de Económicas y Empresariales. Una vez terminado este trabajo se inicia la catalogación de los fondos retirados de la Biblioteca de Formación del Profesorado.

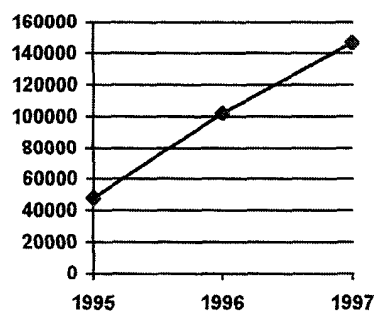
A continuación se refleja la actividad de este servicio en cuadros estadísticos.

Como una actividad habitual en esta unidad, se elaboran las catalogaciones en publicación de las publicaciones de la ULPGC, y se mantiene un control de los registros de autoridades tanto de autores, como de materias del conjunto del catálogo de la Biblioteca Universitaria.



Registros Bibliográficos a 31 de Diciembre de 1997.

1995	1996	1997
67.527	101.848	146.522



**CATALOGO INFORMATIZADO A 31 DE DICIEMBRE DE 1997  
DISTRIBUCIÓN POR BIBLIOTECAS**

	DOCUMENTOS	NUMERO DE COPIAS POR DOCUMENTO	VOLÚMENES APROXIMADOS
Arquitectura	3.087	1' 486	4.587
Ciencias Básicas	4.256	1' 823	7.758
Biblioteca General	22.755	1' 551	35.293
Derecho	16.325	1' 751	28.585
Económicas y Emp.	7.870	3' 549	27.930
Centro Formación Profesorado	14.587	2' 163	31.551
Educación Física	1.560	2' 362	3.684
Humanidades	45.283	2' 232	101.071
Informática	5.751	1' 8	10.786
Ingeniería	3.107	2' 849	8.851
Museo Canario	5.939	1' 09	6.473
Medicina	2.942	2' 141	6.298
Trabajo Social	4.295	2' 262	9.715
Electrónica y Telecomunicaciones	5.593	2' 013	11.258
Veterinaria	3.172	1' 650	5.233
<b>TOTAL</b>	<b>146.522</b>		<b>299.079</b>

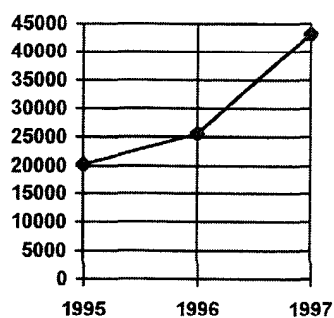
**DOCUMENTOS:** Se refiere a títulos diferentes de cada Biblioteca

**MEDIA DE EJEMPLARES POR DOCUMENTO:** Se calculó dividiendo el número total de tejuelos generados en el año 1997 entre los documentos catalogados en el mismo año.

**VOLÚMENES:** Se calculó multiplicando el número total de documentos catalogados en DOBIS por la media de ejemplares.

## DOCUMENTOS CATALOGADOS POR AÑOS

1995	1996	1997
20.156	25.553	43.142



## DOCUMENTOS CATALOGADOS EN EL AÑO

Documentos Catalogados	43.142
Nuevos	28.068
Registros Capturados	19.843
Catalogo Dobis	15.074
Documentación Bibliográfica (POOL)	4.546
Otros	223

## DISTRIBUCIÓN POR BIBLIOTECAS AÑO 1997

	Distribución por Bibliotecas Catalogaciones realizadas en 1997					
	DIRECTA	CAPTURAS			TOTAL	
		CATALOGO	POOL	OTROS		
Arquitectura	*	*	*	*	1.349	2.005
Ciencias Básicas	681	325	157	223	1.386	2.527
Biblioteca General	6.343	3.052	1.271	0	10.666	16.545
Derecho	3.545	6.874	2.333	0	12.752	22.338
Económicas y Emp.	306	334	133	0	773	2.744
Centro Formación Profesorado	1.111	449	142	0	1.702	3.683
Educación Física	*	*	*	*	618	1.460
Humanidades	2.313	791	121	0	3.225	7.201
Informática	389	376	52	0	817	2.593
Ingeniería	*	*	*	*	2.020	5.755
Museo Canario	1.908	1.108	94	0	3.110	*
Medicina	506	277	81	0	864	1.850
Trabajo Social	157	72	0	0	229	518
Electrónica y Telecomunicaciones	1.807	800	131	0	2.607	5.249
Veterinaria	439	616	31	0	1.024	1.690
<b>TOTAL</b>	<b>19.505</b>	<b>15.074</b>	<b>4.546</b>	<b>223</b>	<b>43.142</b>	<b>75.873</b>

Copias / Tejuelos se refiere a la cantidad de tejuelos solicitados por cada biblioteca. No es el número exacto de ejemplares, pero sí muy aproximado.

Las Bibliotecas BIG, DER. ECO y TEL presentan los totales de las catalogaciones en curso más los resultados de la reconversión que se ha hecho en cada una de ellas.

De las bibliotecas ARQ, ING y FIS no se han recibido los datos referentes a los registros capturados, por esto aparecen con interrogante y, como consecuencia, los totales de esas columnas no son del todo exactos. La biblioteca MCA (Museo Canario) no pide tejuelos.

\* Datos no facilitados por las Bibliotecas del Edificio correspondiente.

## CATALOGACIÓN RETROSPECTIVA

AÑO 1997

	Distribución por Bibliotecas Catalogaciones realizadas en 1997					
	DIRECTA	CAPTURAS			TOTAL	
		CATÁLOGO	POOL	OTROS		
Derecho	3.992	6.874	2.333	0	13.199	17.141
Económicas y Emp.	263	334	133	0	730	1.260
Centro Formación Profesorado *	2.792	2.450	1.243	0	6.450	7.970
Electrónica y Telecomunicaciones	1.640	800	131	0	2.571	3.040

\* Son libros procedentes de la Biblioteca de Profesorado de EGB y pasan a formar parte de la Biblioteca General.

## MANTENIMIENTO DEL CATALOGO COLECTIVO

	MATERIAS NUEVAS	BORRAR DOCUMENTOS	OTROS
Arquitectura	5	2	2
Ciencias Básicas	280	70	70
Biblioteca General	8	44	44
Derecho	0	40	40
Económicas y Empresariales	0	26	26
Centro Formación del Profesorado	109	12	12
Educación Física	0	3	3
Humanidades	140	20	20
Informática	0	25	25
Ingeniería	0	5	2
Museo Canario	241	2	2
Medicina	18	0	0
Trabajo Social	0	2	2
Electrónica y Telecomunicaciones	0	7	7
Veterinaria	60	0	0
AREA *	730	58	4.115
<b>TOTAL</b>	<b>1.591</b>	<b>316</b>	<b>4.373</b>

**Leyenda:** La columna primera indica la biblioteca desde donde se solicita a la bibliotecaria del área de catalogación la realización de los trabajos de la fila uno.

**AREA \*:** Se refiere a la bibliotecaria del área de catalogación y a la reconversión de los fondos de EGB, ECO, DER, TEL

**MATERIAS NUEVAS,** no se han contabilizado el número de referencias cruzadas que han generado.

**OTROS,** se refiere al conjunto de trabajos en otros ficheros como autores, títulos, CDU, etc.

**BORRAR,** se refiere a la cantidad de documentos y copias que se han borrado del catálogo por error o duplicado.

Este cuadro, aparte de contabilizar una parte de las tareas realizadas en el catálogo, tiene el interés de manifestar el grado de colaboración de cada una de las bibliotecas en el mantenimiento y mejora del catálogo colectivo.

## **5.3.- INFORMÁTICA**

### 5.3.- COORDINACION DEL PROCESO DE INFORMATIZACION DE LA BIBLIOTECA UNIVERSITARIA

Desde mayo de 1997 la Biblioteca Universitaria cuenta con un *becario* dedicado a tareas de informatización, en cuyo perfil se incluye, entre otras tareas, el solucionar problemas detectados en ordenadores personales, instalación de hardware y software sobre dichos equipos, conexión a red, aviso de averías, etc. Dicha incorporación ha supuesto una gran mejora en la gestión diaria del trabajo, particularmente en cuanto a los equipos ubicados en la Biblioteca General, ya que antes de dicha fecha muchos problemas tardaban días e incluso semanas en solucionarse, debido a la falta de personal informático específico dedicado a la Biblioteca Universitaria. Esta situación hacía que sólo cuando pudiera acudir personal del CICEI o de la Unidad de Gestión Informática se pudieran solucionar estos problemas. La resolución de incidencias y la gran cantidad de trabajos acometidos queda reflejada en el cuadro adjunto, correspondiente al segundo semestre 1997:

Periodo	Trabajos	Incidencias
Julio	26	8
Agosto	12	13
Septiembre	22	11
Octubre	9	18
Noviembre	10	26
Diciembre	8	14
<b>TOTAL</b>	<b>87</b>	<b>90</b>

Aparte de las tareas desarrolladas a lo largo de 1997 citadas ya entre los objetivos previstos para este año como cumplidos, podemos citar también como más significativas:

Se ha procedido a la elaboración y edición de un boletín informativo, denominado *BU: Biblioteca Universitaria*, con periodicidad mensual, a fin de informar a la Comunidad Universitaria y a la sociedad en general de todas los servicios, recursos de información y documentación, novedades y noticias en general que ofrece y genera la Biblioteca Universitaria. Para 1998 se espera además que dicha publicación esté disponible también en la WWW en formato Acrobat (PDF).



Establecimiento de cuentas de correo electrónico en el nuevo Servidor SINF de la Unidad de Gestión Informática, asociadas a los servicios centralizados de la Biblioteca Universitaria: Información Bibliográfica, Hemeroteca, Acceso al Documento, Documentación Estadística

Realización del nuevo "sitio" WWW de la Biblioteca Universitaria y ubicación en la Intranet de la Unidad de Gestión Informática de la UPLGC.

Instalación de la aplicación CODEX en la Biblioteca Americanista de la Casa de Colón, para posibilitar la entrada de datos catalográficos que ulteriormente fueran vertidos en DOBIS cuando hubiera conexión al mismo.

Sin dejar de considerar la línea inicialmente prevista de proceder al cambio a la versión 3.2 de DOBIS/LIBIS a fin de actualizar la versión actualmente operativa, se procedió también a ponerse en contacto con diferentes firmas representantes en nuestro país de sistemas integrados de gestión bibliotecaria, a fin de considerar también la posibilidad de cambiar a otros sistemas más desarrollados y adaptados a las nuevas necesidades de nuestra Biblioteca Universitaria. Para ello nos pusimos en contacto con las firmas suministradoras del siguiente software: ABSYS, AMICUS, LIBERTAS, NOVALIB, SABINI y VTLS. A estas empresas se les envió un detallado cuestionario técnico que debían cumplimentar y devolvernos, así como toda la información técnica y presupuestaria pertinente, con vistas siempre a una Biblioteca Universitaria de nuestras dimensiones y necesidades. Con la información recibida se elaboró un informe técnico que fue remitido a la Dirección de los Servicios de Biblioteca y Documentación.

De igual modo nos hemos dirigido a empresas suministradoras de Servidores de CD-ROM (con o sin software específico), que nos han remitido diversa documentación técnica, a fin de considerar la actualización y actualización de nuestra actual máquina. Las empresas consideradas han sido: ULTRA-NET, CD-QUICKSHARE, INFOWARE CD/HD, LAN CD y CD-SERVE.

## Equipamiento informático \*

Bibliotecas/Edificios	Scanners	PCs	Terminales	Lectores CD-ROM	Modems	Impresoras
Biblioteca General, Empresariales, Telecomunicaciones, Trabajo Social	1	36	4	16	1	14
Arquitectura	---	---	3	---	---	---
Ciencias Básicas	---	---	2	---	---	---
Ingeniería	---	2	0	2	---	2
Educación Física	---	---	0	---	---	---
Informática	---	4	3	1	---	2
Humanidades y Formación del Profesorado	---	5	5	2	1	5
Ciencias Jurídicas	---	---	5	---	---	---
Ciencias de la Salud	---	4	1	1	---	1
Veterinaria	---	3	0	2	1	1
UGI	---	1	---	17	---	---
<b>TOTAL</b>	<b>1</b>	<b>55</b>	<b>23</b>	<b>24</b>	<b>3</b>	<b>25</b>

En cuanto a dotación informática de la Biblioteca Universitaria se ha procedido a la compra de diez nuevos ordenadores personales Compaq Pentium 133 MHZ con 16 MB RAM y 1,6 GB HD para dotar (o renovar los PCs obsoletos ya existentes) a los diferentes servicios ubicados en la Biblioteca General y a las Bibliotecas de Edificio. La distribución de equipos ha sido la siguiente:

- Biblioteca General: 5
- Biblioteca de Ingeniería: 1
- Biblioteca de Informática: 1
- Biblioteca de Medicina: 1
- Biblioteca de Educación Física: 1
- Biblioteca de Humanidades: 1

---

\* En este cuadro, se recoge únicamente el material controlado desde la unidad de coordinación informática.

A continuación se presentan una serie de datos concernientes al trabajo diario de la Biblioteca Informática durante este periodo:

- 78 averías tramitadas en equipos ubicados en Biblioteca General
- 22 cortes de línea

Se ha procedido a instalar en red dos impresoras, una Hewlett Packard Laserjet 4 en Hemeroteca, que da posibilidad de impresión simultánea al puesto IEEE/IEE, Prensa Canaria Digitalizada y PCs de uso interno, así como una Kyocera FS-1700 -de nueva adquisición y gran capacidad de trabajo- en el Servicio de Información Bibliográfica.

## **5.4.- INFORMACIÓN BIBLIOGRÁFICA**

#### **5.4.- SERVICIO DE INFORMACIÓN BIBLIOGRÁFICA MEMORIA - 1997**

**\* Inventario de las bases de datos en CD-ROM ubicadas en el Servicio de Información Bibliográfica.**

En la actualidad se dispone de 68 bases de datos, de las cuales 6 se encuentran en depósito en la Biblioteca de Humanidades.

\* Las actividades que se reflejan se refieren al período comprendido de mayo a diciembre.

**\* Inventario de otras obras de referencia en CD-ROM ubicadas en el Servicio de Información Bibliográfica.**

Se dispone de un total de 23 CD-ROMs

**\* Ordenación de los fondos en soporte óptico.**

Se procedió al traslado de los discos que habían quedado obsoletos con las nuevas actualizaciones a la Sala 41. Las versiones en curso, así como las actualizaciones recibidas a lo largo del año 1997 siguen depositadas en el Servicio de Información Bibliográfica.

\* **Control y planificación del Servidor BIG de CD-ROMs.** En coordinación con el Servicio de Informática, se realiza un mantenimiento periódico del uso y buen funcionamiento de las bases de datos en red. Mensualmente se incorporan las actualizaciones recibidas y en función del uso que nos proporcionan las distintas estadísticas, se decide la continuidad o no de los títulos.

**\* Elaboración del "Catálogo de bases de datos en CD-ROM" de la Biblioteca Universitaria.**

En él se describen las distintas bases de datos existentes en las distintas bibliotecas de la Universidad y se aportan datos relativos a: materia, productor, editor, software, idioma, cobertura, tipo, fuentes, actualización, localización y contenido.

**\* Elaboración y difusión de la guía-tríptico de bases de datos en CD-ROM.**

**\* Elaboración de guías de usuario.**

Se ha iniciado la realización de las guías de uso de las bases de datos disponibles en el Servicio de Información Bibliográfica. Actualmente se dispone de todas las guías de las bases que pueden consultarse en el Servidor BIG de CD-ROMs. También es posible acceder a estas ayudas en línea al acceder al Servidor.

**\* Reordenación y traslado de los fondos de la Sala General de Lectura y Referencia.**

Una vez evaluada la poca funcionalidad de la organización del fondo bibliográfico de la Sala de Referencia (Planta 0), dispuesta en función de un análisis formal del mismo y no en función de un análisis de su contenido, se procedió a la reclasificación y retejuelado de todo el fondo. Para diferenciar la colección de referencia se consideró conveniente añadir una "R" en el tejuelo como señal distintiva. Asimismo se procedió a integrar parte del fondo de referencia perteneciente a las Bibliotecas de Económicas y Empresariales, Electrónica y Telecomunicaciones y Trabajo Social.

**\* Señalización y rotulación de la Sala General de Lectura y Referencia.**

Se han realizado rótulos de distintos colores en función de los números de C.D.U. asignados, para facilitar a simple vista la disposición de los fondos dentro de la Sala.

\* Renovación y cancelación de suscripciones a las bases de datos en CD-ROM disponibles en el Servicio de Información Bibliográfica.

\* Elaboración de formularios para la recopilación de datos estadísticos

\* Estadísticas año 1997.

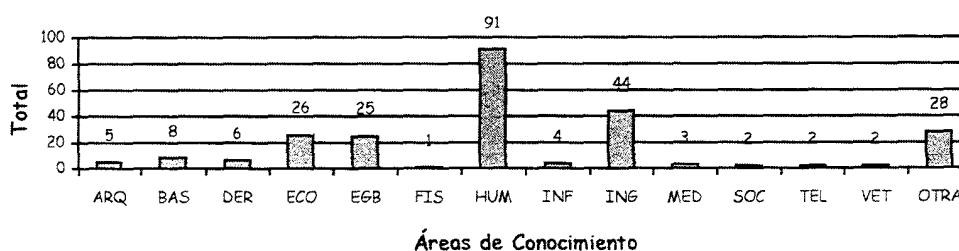
La recopilación exhaustiva de los datos no comienza hasta el mes de junio, y por lo tanto debemos señalar que, teniendo en cuenta la no coincidencia de los actuales criterios con los que se seguían con anterioridad, no ha sido posible completar el ciclo anual en todos los casos.

- **Consultas bibliográficas.** En este apartado se registran las consultas bibliográficas que, a petición de los usuarios, han sido realizadas por el personal del servicio.

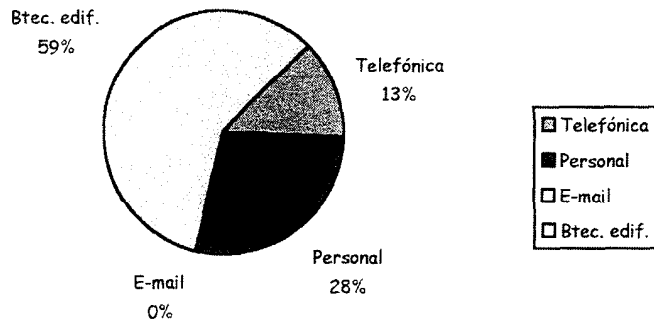
Por una parte se hacen constar las referencias del peticionario: tipo de usuario (profesor, alumno, otros, no universitarios etc.), facultad o escuela a la que pertenece y el medio por el que nos hace llegar su petición (personalmente, teléfono, correo electrónico o remisión desde la biblioteca de edificio correspondiente ).

Por otra parte se registran las fuentes consultadas para satisfacer las necesidades informativas de los usuarios: obras impresas, catálogo de la Biblioteca Universitaria, CD-ROMs, bases de datos en CD-ROM, Internet, etc.

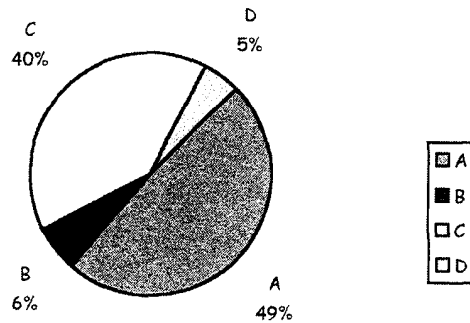
### CONSULTAS BIBLIOGRÁFICAS - Áreas de conocimiento (1997)



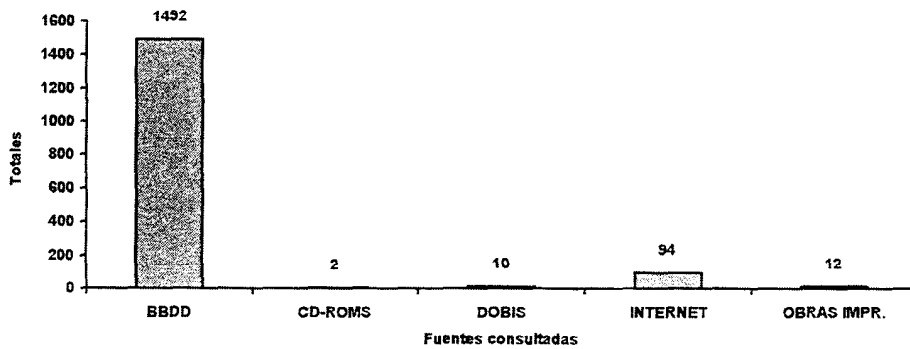
**CONSULTAS BIBLIOGRÁFICAS - Tipos de consulta (1997)**



**CONSULTAS BIBLIOGRÁFICAS - Tipos de usuario (1997)**

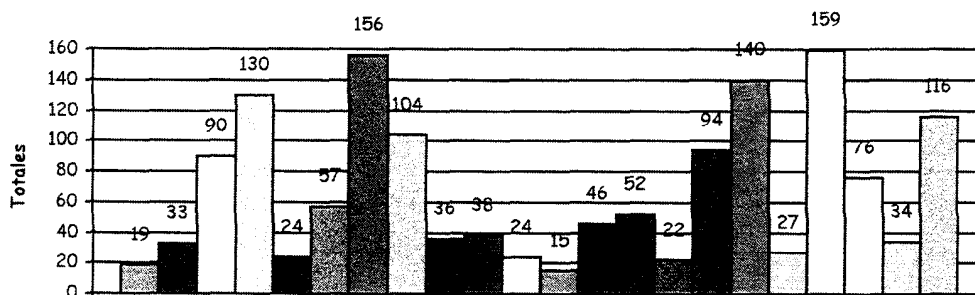


**CONSULTAS BIBLIOGRÁFICAS - Fuentes consultadas (1997)**





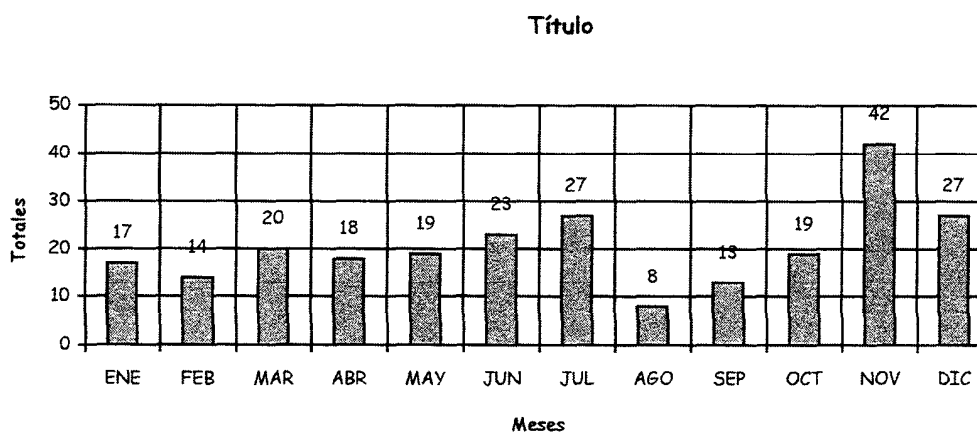
## CONSULTAS BIBLIOGRÁFICAS - Bases de datos más utilizadas



Bases de Datos más utilizadas

ABI	BIP	BNB	BNE	BNF	BSC	CIRBIC-L	DA	ERIC
GBIP	ISI	HA	HI	ICYT	INSPEC	ISBN	ISOC	MLA
REBIUN	SIGLE	SSI	OTRAS					

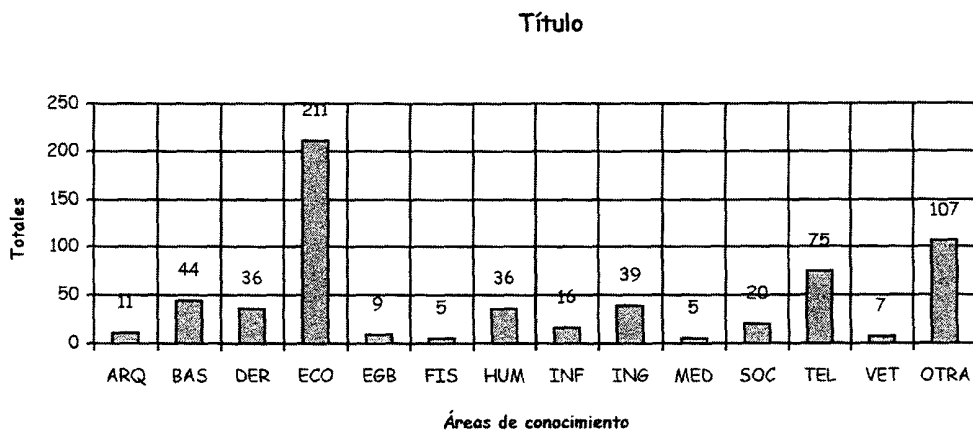
## CONSULTAS BIBLIOGRÁFICAS - Por meses (1997)



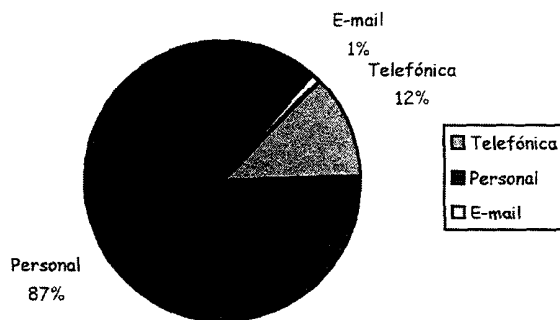
- **Consultas de referencia.** En este apartado se reflejan las pequeñas consultas que diariamente proponen los usuarios. Se registran los datos del petionario, el medio a través del cual nos hace llegar su petición y las fuentes consultadas: material impreso, catálogo de la Biblioteca Universitaria, bases de datos, internet, CD-ROMs, etc. Asimismo se le pide al usuario una pequeña valoración del servicio en función de si la respuesta que se le ha ofrecido es satisfactoria o no. Bajo el título de formación de

usuarios se hace constar todas aquellas tareas encaminadas a enseñar a los usuarios a consultar los OPACS y a localizar los libros en las distintas salas que comprende la Biblioteca General.

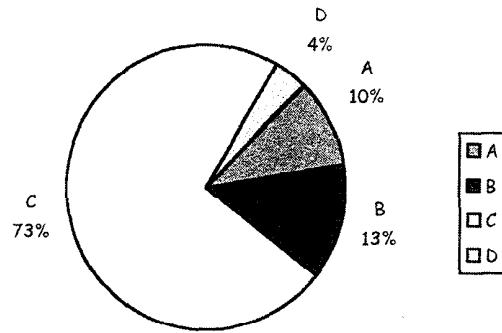
**CONSULTAS DE REFERENCIA - Áreas de conocimiento (1997)**



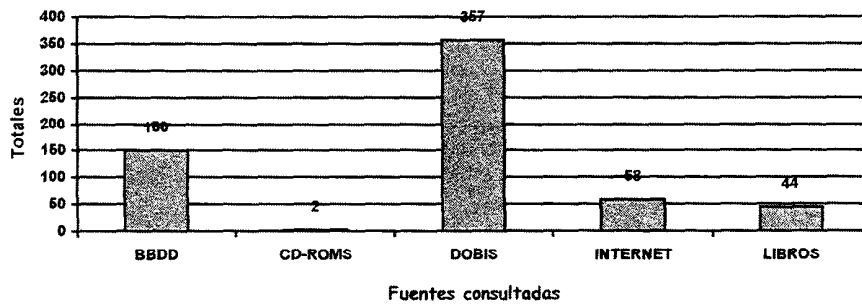
**CONSULTAS DE REFERENCIA - Tipos de consulta (1997)**



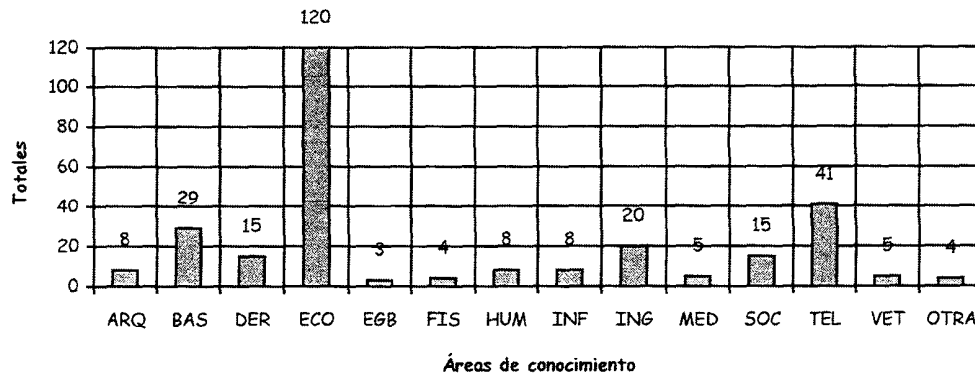
**CONSULTA DE REFERENCIA - Tipos de usuario (1997)**



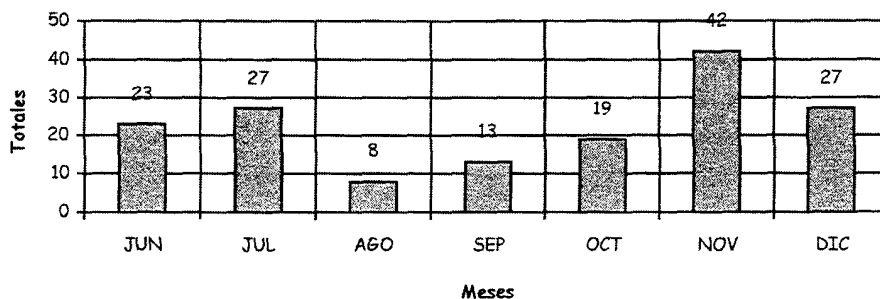
**CONSULTAS DE REFERENCIA - Fuentes consultadas (1997)**



**CONSULTAS DE REFERENCIA - Formación de usuarios (1997)**

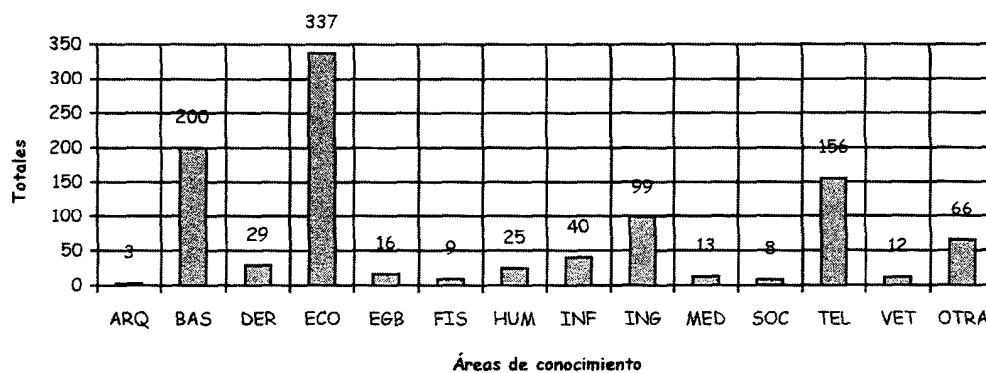


## CONSULTAS DE REFERENCIA - Por meses (1997)

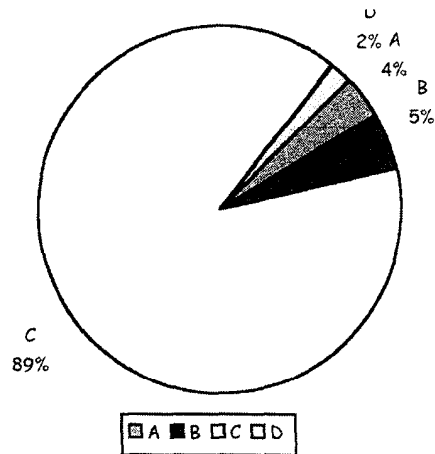


- **Consultas de recursos de información realizadas por los usuarios.** Tal como indica el epígrafe aquí se ofrece constancia de las consultas a las diferentes bases de datos en CD-ROM e Internet que personalmente llevan a cabo los usuarios con los medios de que dispone el Servicio de Información Bibliográfica.

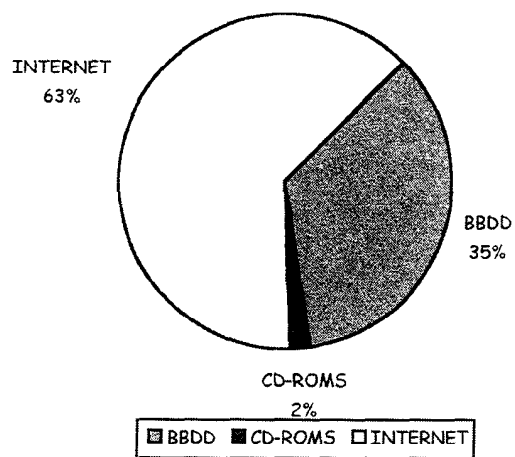
## CONSULTAS REALIZADAS POR LOS USUARIOS - Áreas de conocimiento (1997)



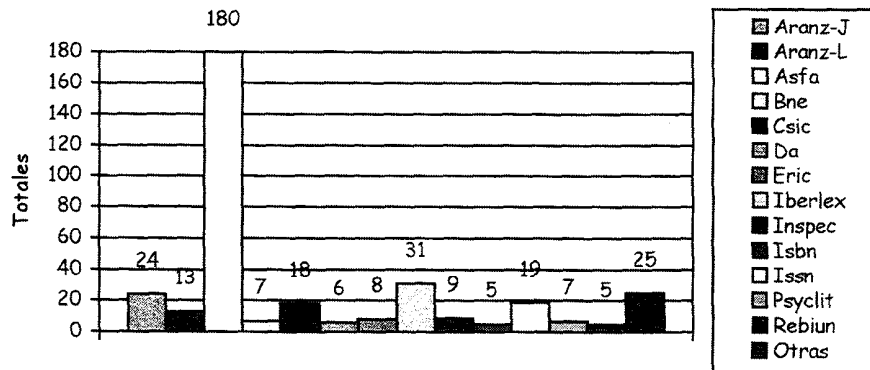
**CONSULTAS REALIZADAS POR LOS USUARIOS -**  
**Tipos de usuarios (1997)**



**CONSULTAS REALIZADAS POR LOS USUARIOS - Fuentes**  
**consultadas (1997)**

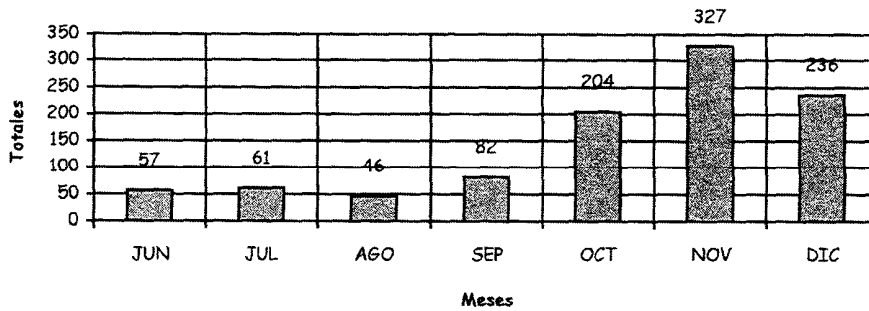


**CONSULTAS REALIZADAS POR LOS USUARIOS - Bases de datos más utilizadas (1997)**



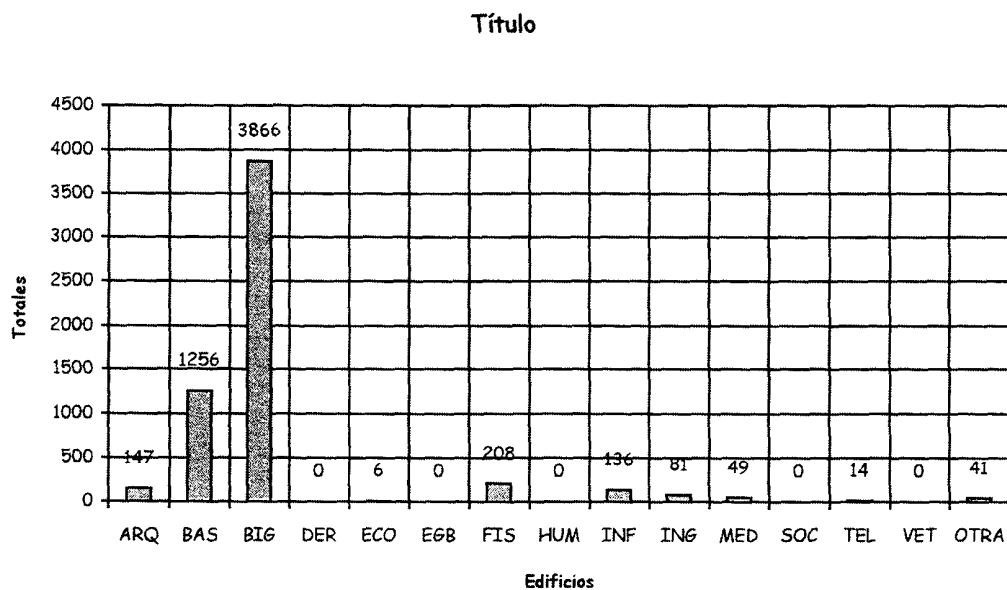
Base de datos más utilizadas

**CONSULTAS REALIZADAS POR LOS USUARIOS - Por meses (1997)**

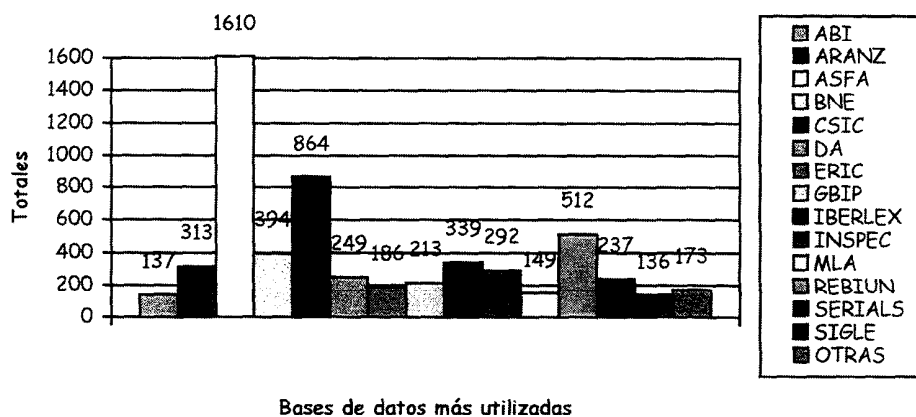


- **Acceso al Servidor BIG desde los distintos edificios de la Universidad.** En este cuadro se reflejan las estadísticas de uso de las bases de datos que se encuentran en el servidor BIG, al cual se puede acceder a través de la red de la universidad desde los distintos edificios.

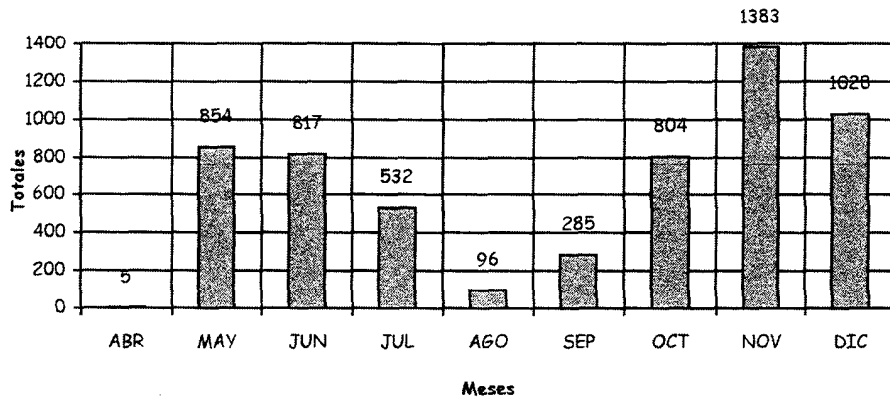
## USO DEL SERVIDOR BIG - Edificios (1997)



## USO DEL SERVIDOR BIG - Bases de datos (1997)



USO DEL SERVIDOR BIG - Por meses (1997)





## **5.5.- HEMEROTECA**

## 5.5.- HEMEROTECA

### \* Nuevas Secciones al Público.

Aproximadamente a mediados de año, entre los meses de mayo y junio entraron en funcionamiento una serie de nuevas secciones al público que progresivamente se han convertido en las más demandadas por los usuarios.

#### - Prensa Diaria

A mediados del mes de mayo se incorporó una nueva sección en la Hemeroteca consistente en ofrecer diariamente a nuestros usuarios la posibilidad de poder leer una selección de la prensa del día. La selección consiste en dos periódicos de prensa local: **Canarias 7** y **La Provincia**, y tres periódicos a nivel nacional: **El País**, **ABC** y **El Mundo** convirtiéndose en una de las secciones más atractivas.

#### - Prensa Canaria Digitalizada

En junio se puso a disposición de los usuarios un PC equipado con lector de CD-ROM para la consulta de Prensa Canaria digitalizada. Los CD-ROMS son el producto de un programa llevado a cabo en colaboración con varias instituciones publicas y privadas de Canarias que persigue facilitar la consulta y la conservación de la Prensa editada en nuestras Islas. Durante el año 97 se pudieron consultar los CD-ROMS correspondientes a los periódicos: **Canarias 7**, **La Provincia**, **Diario de Las Palmas**, **La Gaceta de Las Palmas**, **El Día**, **Diario de Avisos**, **La Gaceta de Canarias** y **Jornada Deportiva** del periodo julio 1996 abril 1997. El equipo informático instalado para tal fin permite hacer copia por impresora de cualquier página que interese de un periódico.

#### **- Versión Electrónica de IEEE/IEE**

También en el mes de junio se puso en funcionamiento otra nueva sección consistente en el acceso electrónico a las publicaciones del Institute of Electrical and Electronics Engineers, conocidas como IEE y IEEE. El periodo cronológico de los CD-ROMS que recogen estas publicaciones parte del año 1988 y se actualiza mensualmente, siendo la última actualización la de diciembre de 1997.

Por otra parte, el hecho de que la única posibilidad que ofrece el sistema IEL para obtener copia de la información que contiene, sea a través de impresora, no ha sido inconveniente para que este servicio haya ido aumentando el volumen de consultas conforme se ha ido dando a conocer. Ha tenido gran aceptación sobre todo entre el profesorado, los alumnos de fin de carrera y los doctorandos pertenecientes principalmente a las Facultades de Telecomunicaciones, Informática y Ciencias Básicas.

#### **\* Cobro de Copias**

Paralelo a estas nuevas secciones y sobre todo a las mencionadas en los puntos 1.1. y 1.3. en el último trimestre del año se comenzó a cobrar por las reproducciones hechas en la Hemeroteca. Esto vino motivado por la necesidad de, en menor medida, paliar el gasto y sobre todo para evitar el abuso del nº de copias. Así quedó establecido que tanto el servicio de fotocopidora, como el de copias obtenidas por impresora o lectoras de microformas, se cobraría a 5 pts. la página.

#### **\* Trabajos Internos**

Además de los trabajos rutinarios de cualquier Hemeroteca como son sellado, magnetizado, registro, reclamaciones, elaboración de boletines de sumarios, etc., y teniendo en cuenta que en nuestra Hemeroteca se atiende a las colecciones de las Bibliotecas de Electrónica y Telecomunicaciones y Trabajo Social destacaremos los siguientes trabajos internos:

#### **- Localización de Información**

Para atender a las peticiones de los usuarios recibidas a través del teléfono, correo interno y correo electrónico se ha localizado la información que precisaban y que se encontraba recogida principalmente en el Boletín Oficial del Estado y en el IEL. En el caso del BOE los usuarios que más lo han demandado han sido miembros del PAS y por parte de IEL los profesores y alumnos de Telecomunicaciones.

Una vez localizada la información se procedió a su envío al destinatario.

#### **- Servicio de Copias**

Se han atendido igualmente las solicitudes de fotocopia de los fondos pertenecientes a la colección que sobre Biblioteconomía y Documentación posee la Hemeroteca. Dichas solicitudes se desprendieron de la consulta de nuestro Boletín de Sumarios SUMMA del que se han sacado seis números en el año 1997.

#### **- Tramitación de las Solicitudes de Fotodocumentación**

Debido a que actualmente en la Hemeroteca se encuentra ubicada la colección de Telecomunicaciones se ha procedido a tramitar las solicitudes de Fotodocumentación que se solicitaron por parte de los usuarios de ésta Biblioteca.

#### **- Dossier de Prensa**

Con la apertura de la Sección de Prensa Diaria se aprovechó para ir elaborando un Dossier de Prensa con los artículos que sobre la Biblioteca Universitaria se fueran publicando durante el año.(Ver Anexo I.)

### **\* Catálogo Colectivo**

A primeros de agosto se comenzó con los trabajos de depuración y normalización de los distintos catálogos de publicaciones periódicas de las distintas Bibliotecas de la UPLGC. Dichos trabajos persiguen el fin de elaborar el tan necesario Catálogo Colectivo de Publicaciones Periódicas de nuestra Biblioteca Universitaria. A 31 de diciembre se había concluido la letra I.

### **\* Tramitación de Suscripciones**

Durante el año 1997 desde la Hemeroteca se han llevado todos los trámites de renovación de las suscripciones de las revistas de todas las Bibliotecas de la UPLGC. Para ello se ha establecido un contacto directo con los bibliotecarios, la dirección de la BU y con la distribuidora EBSCO.

### **\* Usuarios**

Para intentar facilitar la comunicación entre los usuarios y la colección y para aliviar en mayor medida el desorden de la sala debido al acceso libre de los fondos, se prepararon carteles identificativos de cada revista para que el usuario pudiera recordar donde volver a colocar una revista una vez consultada.

También en este sentido se revisaron los impresos de recogida de datos estadísticos para poder recoger datos de consulta sobre los nuevos soportes incorporados a la Hemeroteca (CD-ROMS, Microformas...) y para hacerlos más entendibles por los usuarios, ya que a éstos se les presentaban dudas a la hora de cumplimentarlos.

Igualmente se colocaron carteles alusivos para intentar inculcar en nuestros usuarios la necesidad de cumplimentar los impresos estadísticos de consulta. De éstos impresos se desprende el único control que sobre el uso de la colección en sala se hace, puesto que la distribución física de la Hemeroteca imposibilita otro control.

### **\* Biblioteca Técnica**

En este año se procedió a organizar los fondos que sobre Biblioteconomía y Documentación se encuentran en la 3ª planta de la BIG. Dichos fondos se encontraban en cajas cerradas de mudanzas y se procedió al sellado, magnetización, actualización del Catálogo, ordenación alfabética y colocación de las revistas en las estanterías.

Debido a que esta colección no es de libre acceso y a que obliga a subir y bajar plantas cada vez que quiere ser consultada, se elaboró con este fondo un boletín de sumarios general fotocopiándose los sumarios de todos los números de cada uno de los títulos para ponerlos a disposición de los usuarios.

Igualmente sobre esta colección se preparó y pasó una encuesta a los principales usuarios de la misma, solicitándose la colaboración en la propuesta de nuevos títulos. El resultado de dicha encuesta se contrastó con las estadísticas de consulta existentes. Con esto se pretendía ajustar de mejor manera la colección a las necesidades actuales de los destinatarios.

Como ya anteriormente se ha citado se publicaron 6 números del boletín de sumarios SUMMA, que fueron recogiendo los sumarios de las revistas que sobre Biblioteconomía y Documentación fueron llegando a nuestra Hemeroteca a lo largo del año.

### **\* Depósito del Sótano.**

Debido a la falta de espacio existente en la Hemeroteca y al crecimiento progresivo de sus fondos en el sótano -2 se dispuso y habilitó un espacio con muebles de madera para albergar la prensa en papel y los boletines BO y DOCE.

Los periódicos que habían llegado procedentes, primero de Arquitectura y después de Formación del Profesorado, se revisaron, ordenaron y registraron completando una colección única quedando colocados en los muebles antes citados. La prensa recibida se correspondía con estos títulos: Canarias 7, La Provincia, Diario de Las Palmas, El Día, El País, y El Mundo relativos a la segunda mitad de los años noventa.

También se ubicaron en este espacio el Boletín Oficial de Canarias y el Diario Oficial de las Comunidades Europeas - procedentes de la Biblioteca de Ciencias Jurídicas - con los que se procedió de igual forma que en el caso anterior llevando un registro de los mismos. Ambas publicaciones se correspondían con los años noventa.

#### **\* Fondos**

Aparte de la incorporación de donaciones esporádicas de nuestros usuarios y de la entrada lógica de publicaciones a través de suscripciones e intercambio. En el tema de los fondos destaca como novedad la incorporación de los ya citados anteriormente CD-ROMS que responden a la Prensa Canaria y a IEL.

También se ha incorporado el Catálogo de Escritoras Españolas (actualmente en fase de catalogación) de los siglos XVI-XIX publicado por la Biblioteca Nacional y que recoge las obras íntegras de las autoras suponiendo un total de 1964 microfichas.

## **6.- DATOS ESTADÍSTICOS**



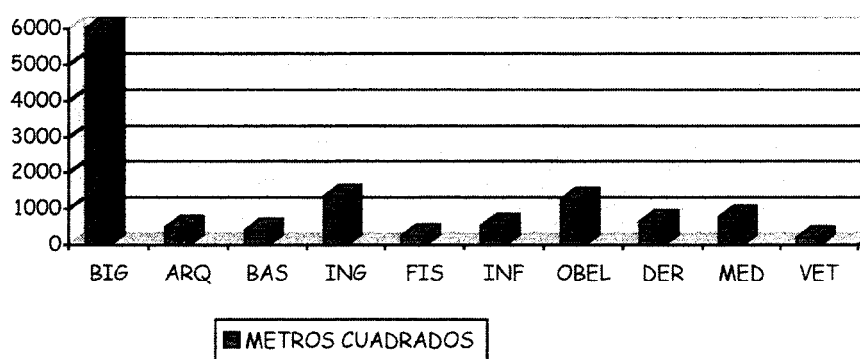
## **6.1.- LOCALES E INSTALACIONES**

## 6.1 LOCALES E INSTALACIONES

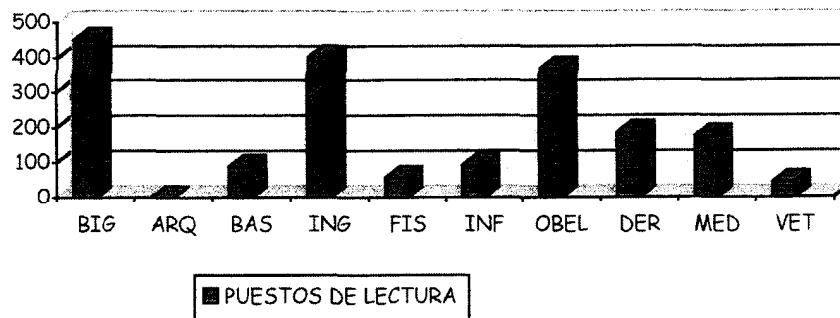
### Superficies y Puestos de Lectura

	m <sup>2</sup>	Puestos de Lectura	Puestos de Hemeroteca	En Salas de T. en Grupo	En Salas de Material Especial
Biblioteca General	6.000	452	36	0	
Arquitectura	480	0	0	0	
Ciencias Básicas	400	88	12	12	1
Ingeniería	1.338	402	6	0	
Educación Física	249	56	0	0	
Informática	524	92	0	0	
Obelisco	1.267	369	8	84	8
Derecho	636	185	15	0	
Medicina	760	174	12	0	
Veterinaria	194	43	6	35	2
	11.848	2.021	95	131	11

### Metros Cuadrados de la Biblioteca Universitaria



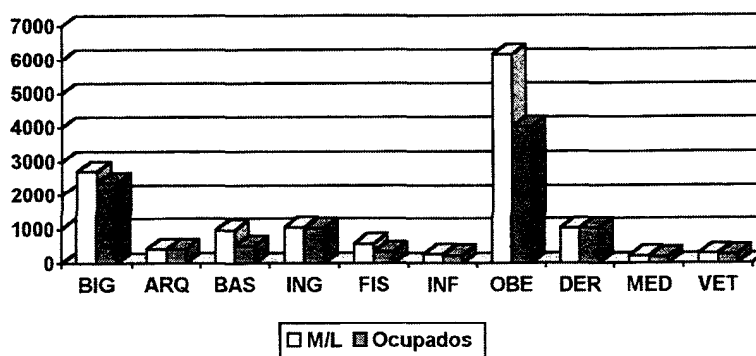
## Puestos de Lectura de la Biblioteca Universitaria



## Estanterías en Metros Lineales

	m/l	ocupados	Libre Acceso	Depósitos
Biblioteca General	2.708	2.373	2.496	212
Arquitectura	407	405	0	0
Ciencias Básicas	960	500	960	0
Ingeniería	1.058	1.030	1.037	0
Educación Física	569	332	569	0
Informática	255	230	211	44
Obelisco	6.160	4.018	1.944	4.216
Derecho	1.034	1.034	233	801
Medicina	214	190	0	214
Veterinaria	280	261	276	0
	13.645	10.373	7.726	5.487

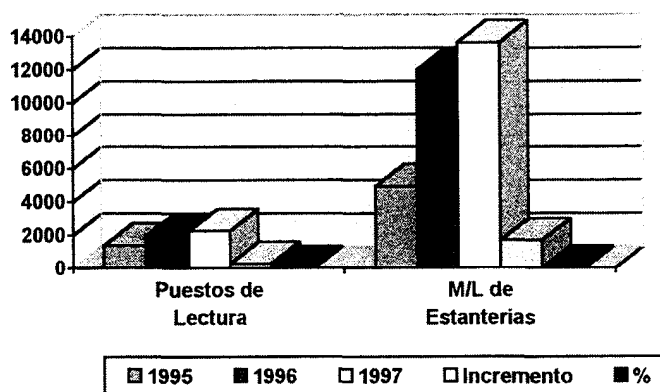
## Estanterías (Metros Lineales y Ocupados)



### Crecimiento de Locales e Instalaciones

	1995	1996	1997	Incremento	%
m <sup>2</sup>	4.684	11.612	11.848	236	2,03
Puestos de Lectura	1.390	1.974	2.258	284	12,5
Metros Lineales de Estanterías	4.941	11.962,6	13.645	1.682,4	12,32
m/l Ocupados	4.812	8.248	10.373	2.125	20,48

### Crecimientos de Locales e Instalaciones



### Equipamiento informático

Bibliotecas/Edificios	Scanners	PC's	Terminales	Lectores CD-ROM	Modems	Impresoras
Biblioteca General , Empresariales, Telecomunicaciones, Trabajo Social	1	36	4	16	1	14
Arquitectura	---	---	3	---	---	---
Ciencias Básicas	---	---	2	---	---	---
Ingeniería	---	2	0	2	---	2
Educación Física	---	---	0	---	---	---
Informática	---	4	3	1	---	2
Humanidades y Formación del Profesorado	---	5	5	2	1	5
Ciencias Jurídicas	---	---	5	---	---	---
Ciencias de la Salud	---	4	1	1	-1-	1
Veterinaria	---	3	0	2	---	1
UGI	---	1	---	17	---	---
TOTAL	1	55	23	24	3	25

### Lectores - Reproductores

De microformas	6
De casetes	4
De discos Compactos	3
DE Vídeo Discos	2
Fotocopiadoras	16
Faxes	1

## **6.2.- COLECCIÓN**

## 6.2 LA COLECCIÓN

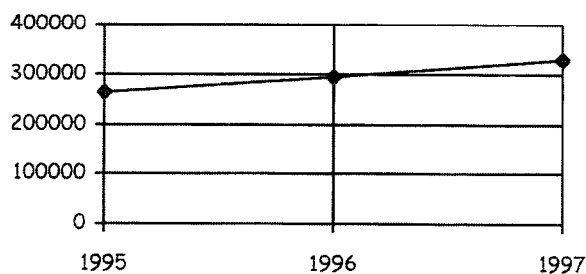
### 6.2.1.- Colección de monografías a 31 de Diciembre de 1997

Campus de Tafira	1995	1996	1997
Biblioteca General	17.378	19.187	36.602*
Arquitectura	17.883	19.408	20.359**
Ciencias Básicas	8.000	8.554	9.530
Económicas y Emp.	22.882	24.108	25.159
Electrónica y Tel.	8.318	9.223	9.975
Ingeniería	33.935	36.372	37.773
Educación Física	10.158	10.760	11.549
Informática y Mat.	9.148	10.131	11.060
Humanidades y EGB	86.099	100.806	107.980
Ciencias Jurídicas	27.506	31.011	33.270
Ciencias de la Salud	16.723	18.313	19.735
Veterinaria	5.315	6.327	6.774
<b>TOTAL</b>	<b>263.345</b>	<b>294.200</b>	<b>329.773</b>

\* Los datos de la Biblioteca General incluyen el fondo de Trabajo Social y la incorporación del fondo antiguo de E.G.B.

\*\* La cifra de la Biblioteca de Arquitectura hace referencia al total de Títulos, el resto de las Bibliotecas se refieren a volúmenes.

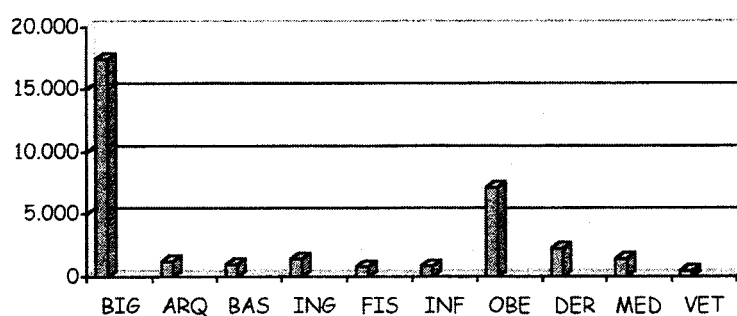
#### Colección de Monografías a 31/12/1997.



### 6.2.2.- Crecimiento de la Colección en 1997

Biblioteca General	17.479
Arquitectura	1.200
Ciencias Básicas	976
Ingeniería	1.401
Educación Física	788
Informática y Matemáticas	828
Obelisco	7.164
Derecho	2.259
Medicina	1.421
Veterinaria	447
<b>TOTAL</b>	<b>33.963</b>

### Crecimiento de la Colección en 1997



La cifra de Biblioteca General incluye el fondo propio de General, Económicas y Empresariales, el fondo antiguo de EGB y las colecciones de Trabajo Social y Electrónica y Telecomunicaciones.

El crecimiento de la Biblioteca General es relativo ya que en un alto porcentaje se debe a la incorporación de fondos retirados de la Biblioteca de Formación del Profesorado y de Derecho.

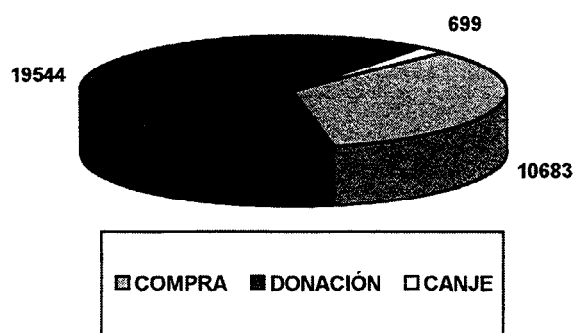


### 6.2.3.- Adquisiciones considerando procedimiento de ingreso.

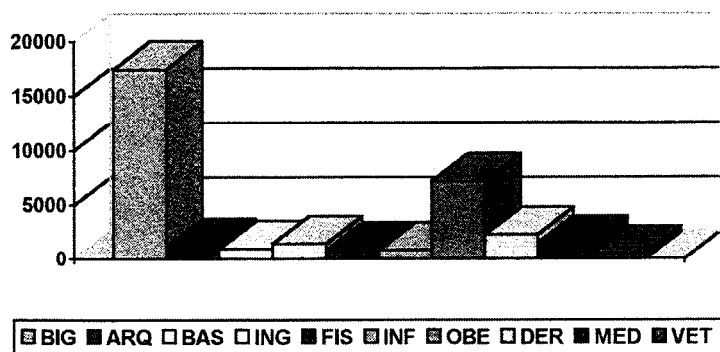
	COMPRA	DONACIÓN	CANJE	TOTAL
Biblioteca General	1.205	16.176	98	17.479
Arquitectura	1.061	139	0	1.200
Ciencias Básicas	237	693	46	976
Ingeniería	1.287	88	26	1.401
Educación Física**	---	---	---	788
Informática y Matemáticas	537	270	21	828
Obelisco	5.677	989	508	7.164
Derecho **	---	---	---	2.259
Medicina	318	1.103	0	1.421
Veterinaria	361	86	0	447
<b>TOTAL</b>	<b>10.683</b>	<b>19.544</b>	<b>699</b>	<b>33.963</b>

\* Incluye Económicas y Empresariales, Electrónica y Telecomunicaciones, Trabajo Social y la propia Biblioteca General.

\*\* No ofrecen datos



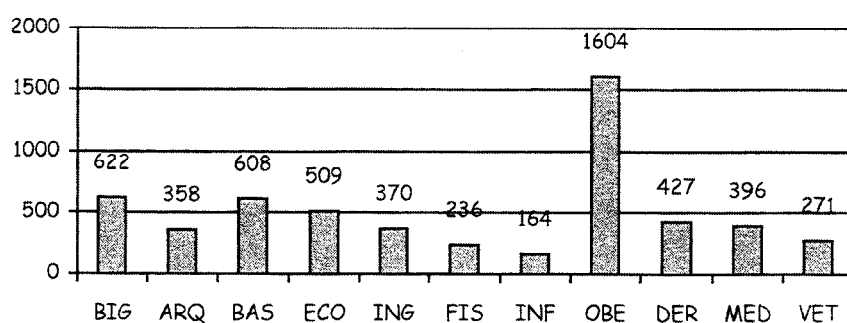
#### 6.2.4.- Total de monografías adquiridas en las Bibliotecas:



#### 6.2.5.- Publicaciones Periódicas (Total de Títulos a 31 de Diciembre)

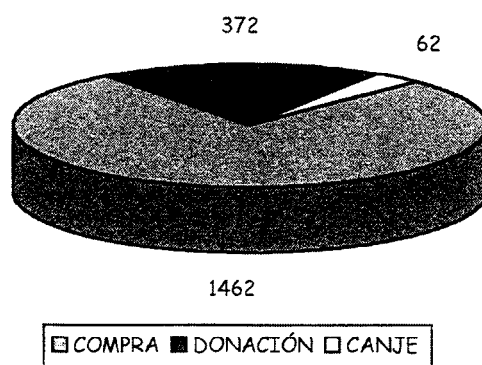
Biblioteca General	622
Arquitectura	358
Ciencias Básicas	608
Económicas y Empresariales	509
Ingeniería	370
Educación Física	236
Informática y Matemáticas	164
Obelisco	1.604
Derecho	427
Medicina	396
Veterinaria	271
<b>TOTAL</b>	<b>5.565</b>

## Total de Publicaciones Periódicas a 31/12/97



### 6.2.6. - Publicaciones Periódicas en curso de Recepción

	COMPRA	DONACIÓN	CANJE	TOTAL
Biblioteca General	75	95	5	
Arquitectura	133	32	0	
Ciencias Básicas	54	42	5	
Económicas y Empresa.	166	1	0	
Ingeniería	71	0	0	
Educación Física	75	37	0	
Informática y Matemáticas	77	6	1	
Obelisco	547	121	47	
Derecho	---	0	0	
Medicina	182	0	0	
Veterinaria	82	38	4	
<b>TOTAL</b>	<b>1.462</b>	<b>372</b>	<b>62</b>	
<b>Total de Publicaciones Periódicas</b>				<b>1.896</b>

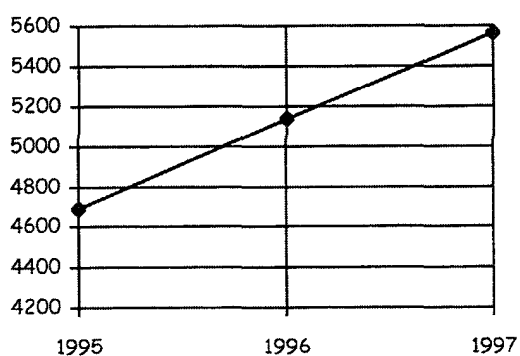


### 6.2.7.- Crecimiento de la Colección de Publicaciones Periódicas

	1995	1996	1997
Biblioteca General	90	224	622
Arquitectura	216	358	358
Ciencias Básicas	346	572	608
Económicas y Empresa.	509	509	509
Electrónica y Teleco.	319	366	*
Ingeniería	577	370	370
Educación Física	268	220	236
Informática y Matemáticas	122	132	164
Obelisco	1.454	1.497	1.604
Derecho	386	394	427
Medicina	252	527	396
Veterinaria	152	168	201
<b>TOTAL</b>	<b>4.691</b>	<b>5.137</b>	<b>5.495</b>

\* Fondo integrado en la Biblioteca General

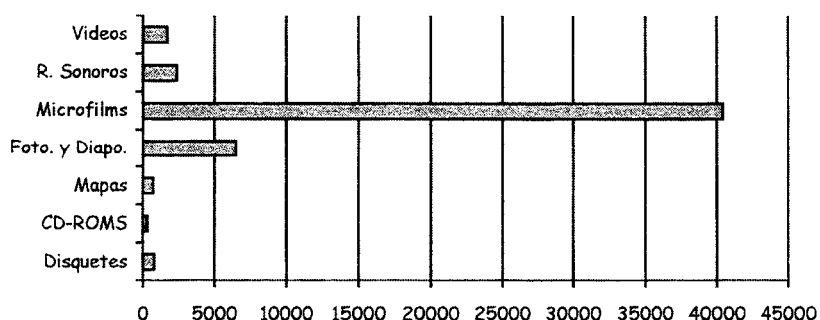
### Crecimiento de la Colección de Publicaciones Periódicas



### 6.2.8.- Otros materiales no Librarios

	Disquetes	CD-ROMS	Mapas	Foto. y Diapos.	Microfilms	R. Sonoros	Videos
Biblioteca Gral.	23	94 *	0	500	37.590	2.001	72
Arquitectura	90	28	0	0	0	2	57
Ciencias Básicas	58	2	230	240	344	0	98
Ingeniería	0	0	0	449	0	0	74
Educación Física	98	11	0	216	56	9	435
Informática y Matemáticas	230	62	0	0	0	59	15
Obelisco	51	87	470	5.057	409	308	860
Derecho	224	35	0	0	2.000	11	10
Medicina	0	2	0	0	0	0	0
Veterinaria	1	3	0	20	0	0	84
<b>TOTAL</b>	<b>775</b>	<b>324 *</b>	<b>700</b>	<b>6.482</b>	<b>40.399</b>	<b>2.390</b>	<b>1.705</b>

\* En Red 14, de ellos son base de datos 82



### 6.2.9.- Crecimiento de la colección de otros materiales no Librarios

	1996	1997
Disquetes	927	775
CD-ROMS	157	324
Mapas	596	700
Fotografías y Diapositivas	9.896	6.482
Microfilms	10.155	40.399
Registros Sonoros	2.296	2.390
Videos	1.411	1.705

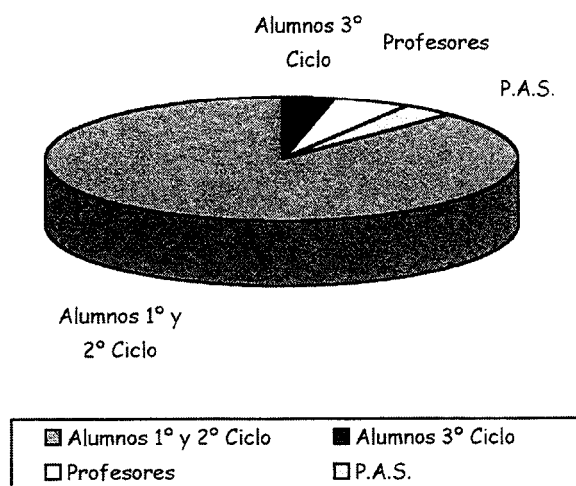
## **6.3.- USUARIOS Y SERVICIOS**

## 6.3 USUARIOS Y SERVICIOS

### 6.3.1.- Usuarios Potenciales

Alumnos 1° y 2° Ciclo	22.623
Alumnos 3 Ciclo	900
Profesores	1.415
P.A.S.	900
<b>TOTAL</b>	<b>25.661</b>

### Usuarios Potenciales

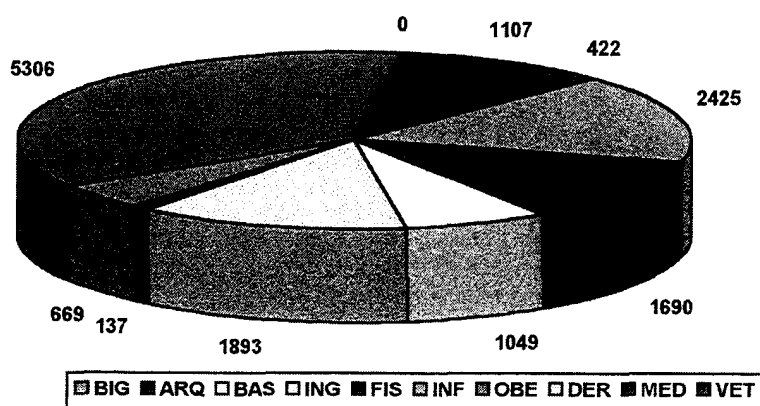


### 6.3.2. - Carnets Expedidos

Biblioteca General	2.425
Arquitectura	1.690
Ciencias Básicas	1.049
Ingeniería	1.893
Educación Física	137
Informática y Matemáticas	669
Obelisco	5.306
Derecho *	0
Medicina	1.107
Veterinaria	422
<b>TOTAL</b>	<b>14.698</b>

\* No se inicia la expedición de Carnets Dobis hasta finales de año.

### Carnets Expedidos



### Usuarios Reales

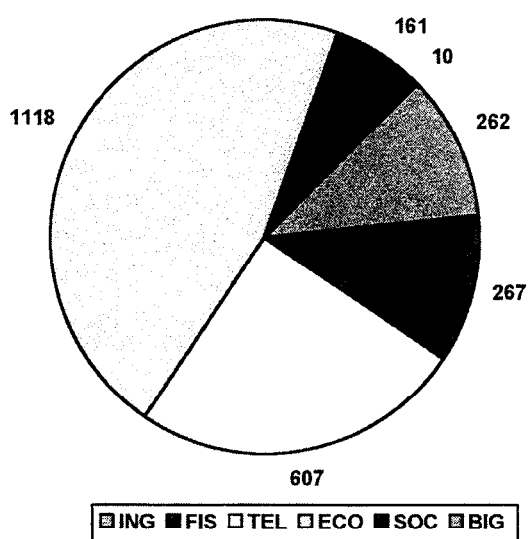
Luego el 57,25 % de los usuarios potenciales tienen carnet de la Biblioteca Universitaria.



### 6.3.3.- Procedencia de los Carnets Expedidos en la Biblioteca General

Ingeniería	262
Educación Física	267
Electrónica y Telecomunicaciones	607
Económicas y Empresariales	1.118
Trabajo Social	161
Biblioteca General	10
<b>TOTAL</b>	<b>2.425</b>

### Procedencia de los Carnets Expedidos en la Biblioteca General



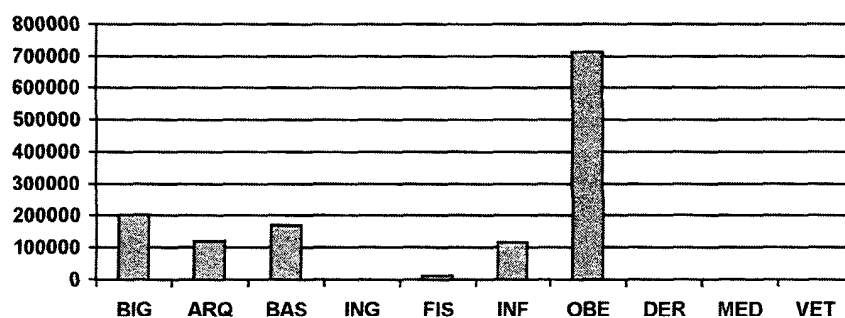
### 6.3.4.- Horarios de Apertura al Público

	Horas/Semana	Días/Año
Biblioteca General	60	260
Arquitectura	60	245
Ciencias Básicas	55	244
Ingeniería	50	245
Educación Física	60	242
Informática y Matemá.	55	246
Obelisco	60	251
Derecho	55	260
Medicina	55	250
Veterinaria	55	252

### 6.3.5.- Afluencia a las Salas de Lectura

Biblioteca General	201.828
Arquitectura	119.544
Ciencias Básicas	168.182
Ingeniería	S.D.
Educación Física	12.411
Informática	114.978
Obelisco	714.129
Derecho	S.D.
Medicina	S.D.
Veterinaria	S.D.
<b>TOTAL</b>	<b>1.331.072</b>

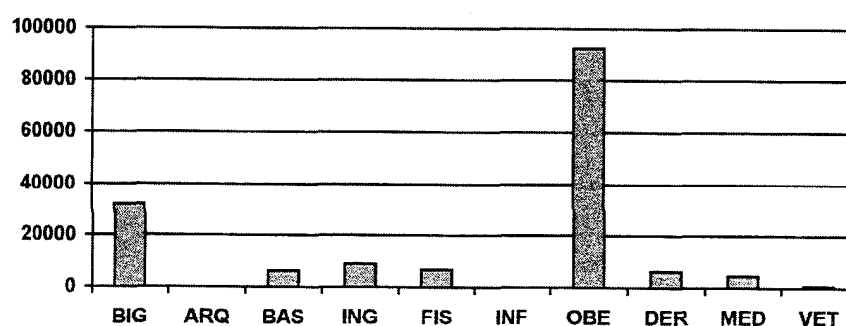
### Afluencia a las Salas de Lectura



**6.3.6. -Servicios al público con los propios recursos libros consultados en sala**

Biblioteca General *	31.956
Arquitectura	S.D.
Ciencias Básicas	6.262
Ingeniería	9.158
Educación Física	6.961
Informática y Matemáticas	S.D.
Obelisco	92.604
Derecho	6.288
Medicina	4.591
Veterinaria	665
<b>TOTAL</b>	<b>158.485</b>

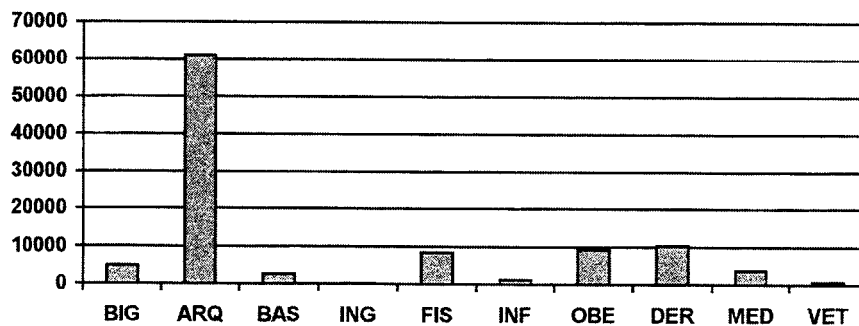
\* Comprende datos de los usuarios de Económicas y Empresariales, Trabajo Social, y Electrónica y Telecomunicaciones, así como de otras especialidades.



### 6.3.7.- Publicaciones periódicas consultadas en salas

Biblioteca General	4.785
Arquitectura	61.117
Ciencias Básicas	2.653
Economía y Empresariales	179
Ingeniería	91
Educación Física	8.424
Informática y Matemáticas	1.258
Obelisco	9.257
Derecho	10.327
Medicina	3.772
Veterinaria	668
<b>TOTAL</b>	<b>102.531</b>

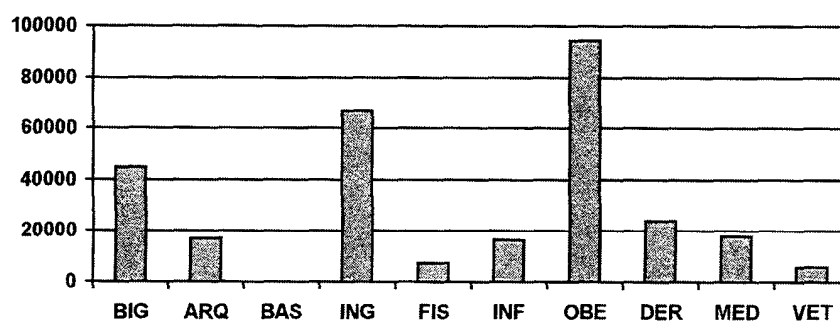
### Publicaciones Periódicas consultadas en las Salas de las Bibliotecas



### 6.3.8.- Préstamo Domiciliario

Biblioteca General	44.787
Arquitectura	17.003
Ciencias Básicas	S.D.
Ingeniería	66.601
Educación Física	7.253
Informática y Matemáticas	16.461
Obelisco	94.272
Derecho	24.026
Medicina	18.012
Veterinaria	5.932
<b>TOTAL</b>	<b>294.347</b>

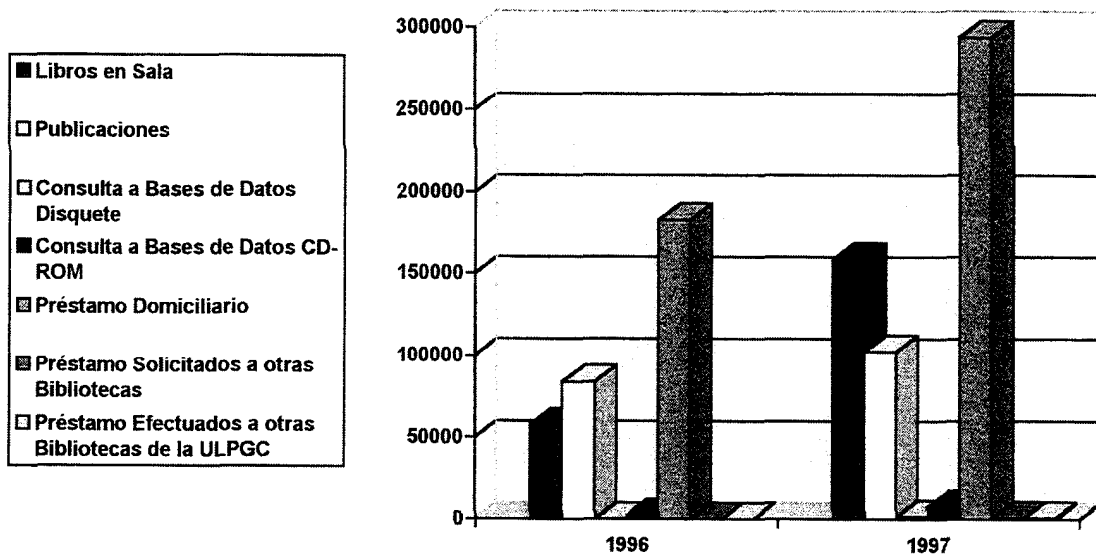
### Préstamo Domiciliario



### 6.3.9.- Uso de los Servicios

	1996	1997
Libros en Sala	57.860	158.485
Publicaciones Periódicas en Sala	83.861	102.531
Consulta a Bases de Datos en Disquete	S.D.	1.345
Consulta a Bases de Datos en CD-ROM	1.982	7.422
Préstamo Domiciliario	183.126	294.347
Préstamo Solicitados a otras Bibliotecas de la ULPGC	S.D.	740
Préstamos Efectuados a otras Bibliotecas de la ULPGC	S.D.	603

### Uso de los Servicios



## **6.4.- PRINCIPALES INDICADORES DE RENDIMIENTO**

#### **6.4. - PRINCIPALES INDICADORES DE RENDIMIENTO DE LA BIBLIOTECA**

##### **1- Gasto neto per cápita:**

nº total usuario potenciales / gasto total en Biblioteca

(Incluye cap. 1 , 2, 6) (expresado en ptas).

$$25.661 / 272.282.975 = 10.610 \text{ ptas.}$$

##### **2 - Gasto de personal per cápita:**

presupuesto de personal / nº total de usuarios potenciales

(incluyendo Seguridad Social)

$$110.782.975 / 25.661 = 4.317 \text{ ptas.}$$

##### **3 - Gasto bibliográfico (recursos de información)**

presupuesto monografías, publicaciones periódicas y otros materiales documentales / nº total usuarios potenciales

$$150.000.000 / 25.661 = 5.845 \text{ ptas.}$$

##### **4 - Gasto de la Biblioteca en el contexto de la Universidad:**

Presupuesto global de la Universidad / presupuesto global de la Biblioteca.

$$= 1,6 \%$$

##### **5 - Gasto total de la biblioteca por documento entregado:**

préstamo + préstamo interbibliotecario + reprografía / gasto total de la biblioteca

$$294.439 * / 272.282.975 = 924,75$$

(no hay datos de reprografía)



**6 - Espacio de la Biblioteca per cápita:**

superficie total en biblioteca / nº total usuarios potenciales, ponderado por el nº de puntos de servicio

$$11.848 \text{ m} / 25.661 = 0,46 \text{ m}^2$$

**7 - Plantilla per cápita:**

Total plantilla / nº total usuarios potenciales

$$25.661 / 80 = 320 \text{ usuarios p.}$$

**8 - Ejemplares per cápita:**

ejemplares existentes en la biblioteca / nº total usuarios potenciales

$$330.015 / 25.661 = 12,86$$

**9 - Incremento anual de monografías por usuario:**

$$= 1,32$$

**10 - Títulos de publicaciones periódicas vivas por usuario**

$$= 0,07$$

**11 - Ejemplares por ítem del fondo informatizado:**

nº ejemplares (del fondo informatizado) / nº registros (del fondo informatizado)

$$228.000 / 146.000 = 1,56$$

**12 - Préstamos per cápita:**

préstamos / nº total usuarios potenciales

$$294.347 / 25.661 = 11,47$$

**13 - Proporción fondo bibliográfico sobre préstamos:**

nº documentos existentes en la biblioteca / nº total de préstamos

$$330.015 / 294.347 = 1,12$$

**14 - Usuarios potenciales por personal técnico especializado:**

nº usuarios potenciales / personal bibliotecario ( A y B)

$$25.661 / 24 = 1.070 \text{ usuarios p.}$$

**15 - Usuarios potenciales por personal trabajando en biblioteca**

nº usuarios potenciales / p.a.s. trabajando en biblioteca ponderado por el nº de puntos de servicio

$$25.661 / 56 = 458,2 / 10 \text{ p. de servicio}$$

**16 - Equipamiento per cápita: (contamos la funcionalidad de las máquinas, no éstas)**

OPACs / nº usuarios potenciales

$$25.661 / 39 = 658 \text{ usuarios por OPACs}$$

Internet / nº usuarios potenciales

$$25.661 / 19 = 1.350 \text{ usuarios por PC a Internet}$$

CD-ROM / nº usuarios potenciales

$$25.661 / 28 = 916 \text{ usuarios por PC con CD-ROM}$$

**17 - Números de puestos de lectura per cápita:**

nº puestos de lectura / nº usuarios potenciales (strictu sensu)

$$2021 / 25.661 = 0,0787 \text{ puestos de lectura por usuario}$$
$$25.661 / 2.021 == 12,69 \text{ usuarios para cada puesto de lectura.}$$

**18 - Porcentaje de volúmenes informatizados en relación a la colección.**

$$= 69 \%$$

**19 - Porcentaje de títulos informatizados en relación a la colección**

$$= 44,25 \%$$

## **7.- COOPERACIÓN**

## 7. Cooperación

Como miembro de REBIUN la Biblioteca Universitaria participa activamente en dos comisiones: "Prensa" y "Evaluación de Bibliotecas Universitarias".

Se continua la colaboración con el Museo Canario, que avanza sensiblemente en la reconversión de su catálogo.

Se ha incorporado a la Red Dobis de la ULPGC la Biblioteca Americanista de la Casa de Colón. Las catalogaciones previas al establecimiento de la línea directa, introducidas en el programa CODEX (basado en CDS/LSIS V. 3.07) serán volcadas en Dobis.

En el marco del convenio firmado por el Centro Teológico de Canarias con la ULPGC, está previsto también conectar a la red informática de la Universidad, la Biblioteca que alberga los fondos, entre otros, del antiguo seminario Diocesano. De este modo y con la colaboración existente de la Biblioteca del Museo Canario, la red informática Dobis de la ULPGC se configura como la mayor de Canarias.

Se ha firmado un convenio de colaboración con la Universidad a Distancia, en virtud del cual la ULPGC recibe las publicaciones de la UNED y por su parte ofrece servicio a los alumnos de dicha universidad.

Continua funcionando el convenio con la Universidad de La Laguna y otras instituciones para la edición en CD-ROM de la prensa Canaria.

## **8.- CURSOS, REUNIONES Y CONFERENCIAS**

## 8.- CURSOS, REUNIONES Y CONFERENCIAS

- Seminario de "Evaluación de las Colecciones de Publicaciones" organizado por el grupo español de revistas.

Asistencia de Dña. Avelina Fernández. Manrique de Lara.

- Reunión del Grupo de Usuarios Dobis/Libis en la UNED.
- Conferencia de Directores de Bibliotecas Universitarias.
- Asistir a la reunión 55, 56 y 57, del Grupo de Trabajo de Información y Documentación del Comité Nacional de la UNESCO y a la reunión de la Asociación de Amigos de la Biblioteca de Alejandría.

Asistencia de Dña. Alicia Girón García

- Curso "Internet y Fuentes de Información en Literatura Lingüística". Organizado por el C.I.N.D.O.C. dentro del Consejo Superior de Investigación Científico.

Asistencia de Dña. Rosario Blanco Guzmán.

- Jornadas Nacionales de Microisis en la Universidad Carlos III.

Asistencia de D. Víctor Macías Alemán.

- Jornadas sobre la Ley de Contratos del Estado y el Proceso de Adquisiciones Bibliográficas.

Asistencia de D. Félix Pintado Picó.

- Reunión Documat (Red de Bibliotecas de Matemáticas)

Asistencia de Dña. María Eugenia Rúa Figueroa Hernández



## ASISTENCIA A CURSOS ORGANIZADOS POR LA UNIVERSIDAD DE LAS PALMAS DE GRAN CANARIA.

### CORREO ELECTRÓNICO:

- .- D. Eduardo González Godoy
- .- D. Aurelio Oramas Tejera
- .- Dña. Estrella Ossorio Moreno
- .- D. Luis Sánchez Brito
- .- Dña. María del Carmen González Ruiz
- .- Dña. Soraya Palmés Lázaro
- .- D. Guillermo Suárez Hernández
- .- D. Juan Manuel Monzón Rodríguez
- .- D. Bartolomé Suárez Jiménez
- .- Dña. Teresa Samper León
- .- Dña. Alicia Bonnet Guzmán
- .- Dña. Carmen E. Cabrera Martín
- .- D. Antonio Morales Comalat
- .- Dña. Belkis Ossorio Moreno
- .- Dña. María del Carmen Santana Rodríguez

### DBASE IV:

- .- D. Ricardo González Martín
- .- Dña. María Angeles Padrón Talavera

### SOCORRISMO Y PRIMEROS AUXILIOS:

- .- Dña. Azucena González Díez
- .- Dña. Belkis Ossorio Moreno
- .- D. Juan Apolinario Rodríguez

### MEJORA DE LA ATENCIÓN AL USUARIO:

- .- D. Cayetano Cabrera Montesdeoca
- .- Dña. Mercedes Celada Azcona
- .- Dña. Rosa Delia Quintana Santana

- .- Dña. Elena Santana Santana
- .- Dña. Rita Vega Marrero
- .- Dña. Azucena González Díez
- .- D. Carmelo Morales Santana
- .- Dña. Teresa Rodríguez Guerra
- .- Dña. Esther Sarmiento Rodríguez
- .- D. Domingo Cabrera del Rosario
- .- D. Miguel A. de la Hera Soca
- .- D. Manuel Falcón Díaz

#### COMUNICACIÓN ESCRITA:

- .- Dña. Carmen Dieppa Santana
- .- Dña. María de la Luz Meneses Navarro
- .- Dña. Milagrosa Rosales Armas

## **CURSOS ORGANIZADOS POR LA BIBLIOTECA UNIVERSITARIA:**

- \* Gestión, Planificación y Evaluación de Bibliotecas Universitarias
- \* Prácticas para el acceso a Técnicos Especialistas de Bibliotecas
- \* Modulo de Préstamo Dobis/Libis para personal de la ULPGC
- \* Prácticas para los nuevos Ayudantes de Biblioteca
- \* Prácticas para los Técnicos Especialistas de Bibliotecas

## **9.- ANEXOS**

## **ANEXO 1**

**(DOSSIER DE PRENSA SOBRE LA  
BIBLIOTECA UNIVERSITARIA  
1997)**

## **DOSSIER DE PRENSA DE LA BIBLIOTECA UNIVERSITARIA. AÑO 1997**

- CANARIAS 7. Día 20 de mayo, p. 14  
“La Biblioteca Universitaria publica su primer Boletín Informativo”.
- LA PROVINCIA. Día 24 de mayo, p. 35  
“Boletín Informativo de la Biblioteca Universitaria!” (anuncio de la ULPGC).
- CANARIAS 7. Día 24 de mayo, p. 55  
“Boletín Informativo de la Biblioteca Universitaria” (anuncio de la ULPGC).
- CANARIAS 7. Día 27 de mayo, p. 17  
“Un campus con barreras : aventura en la nueva biblioteca”
- LA PROVINCIA. Día 14 de octubre, p. 17  
“La ULPGC tendrá una base de datos de 3.000 títulos”
- CANARIAS 7. Día 14 de octubre, p. 14  
“La ULPGC dispondrá de los fondos estadísticos de Hacienda”
- LA PROVINCIA. Día 8 de noviembre, p. 37  
“La Hemeroteca Universitaria” (anuncio de la ULPGC)
- CANARIAS 7. Día 8 de noviembre, p. 25  
“La Hemeroteca Universitaria” (anuncio de la ULPGC)
- DIARIO DE LAS PALMAS. Día 22 de diciembre, p. 107  
“Boletín Biblioteca ULPGC” (Guía Cultural)