



Universidad de Las Palmas de Gran Canaria



**Memoria-informe
de la
Biblioteca Universitaria**

2001

U.L.P.G.C.

**MEMORIA-INFORME DE LA BIBLIOTECA
UNIVERSITARIA**

**MEMORIA ANUAL DE LA BIBLIOTECA DE
LA U.L.P.G.C.**

Alicia Girón García
Directora del Servicio de Biblioteca y Documentación

LAS PALMAS DE GRAN CANARIA
ABRIL 2002

INDICE

	Pág.
1.- Grado de Cumplimiento de los Objetivos 2001	9
2.- Objetivos para el año 2002	15
3.- Presupuesto	19
4.- Personal	25
5.- Servicios Centrales:	
5.1.- Acceso al Documento.....	33
5.2.- Catalogación.....	39
5.3.- Informatización.....	51
5.4.- Información Bibliográfica	59
5.5.- Hemeroteca	79
5.6.- Canarias y Saulo Torón	89
5.7.- Mediateca	93
5.8.- Centro de Documentación Estadística	97
5.9.- Centro de Documentación Europea	101
6.- Datos Estadísticos:	
6.1.- Locales y Equipamiento	107
6.2.- La Colección	113
6.3.- Usuarios y uso de los Servicios	119
7.- Cooperación.....	125
8.- Formación:	
8.1.- Formación	133
8.2.- Asistencia a Cursos, Reuniones, etc	137
8.3.- Asistencias del Personal de la B.U. a cursos Organizados por la U.L.P.G.C.	141
9.-El Archivo.....	145

**1.- GRADO DE CUMPLIMIENTO DE LOS
OBJETIVOS DE 2001**

1.- GRADO DE CUMPLIMIENTOS DE LOS OBJETIVOS 2001

Línea de acción 1: Finalizar la reconversión del catálogo de la Biblioteca Universitaria.

1. En el mes de Junio se consiguió culminar el trabajo de conversión desde el programa mini-micro CDS/IIS a ABSYS del catálogo de revistas que contiene unos 6.000 registros correspondientes a la totalidad de la colección de publicaciones periódicas de la Biblioteca Universitaria, sin embargo finalizó el año sin que la USI pudiera disponer de efectivos para hacer accesible dicho catálogo
2. Las instituciones con las que se mantienen convenios siguen avanzando en la reconversión de sus catálogos.
3. En cuanto a la laguna de fondos descontrolados de la ULPGC, se ha conseguido iniciar la integración de los documentos depositados en diferentes departamentos de Ingeniería en el catálogo de la BULPGC. No podemos decir lo mismo de los fondos depositados en los departamentos de Económicas y Empresariales, a pesar de las gestiones realizadas.

Línea de acción 2: Mejorar los Recursos Informáticos como medio para promover un mejor acceso a la Información.

Como en años anteriores se ha continuado invirtiendo en una renovación y mejora de la infraestructura informática que se expone en detalle en el capítulo de informatización.

Línea de acción 3: Autoevaluar el servicio de la Biblioteca Universitaria.

En 2001 se ha iniciado el proceso de evaluación del servicio, realizándose el informe de evaluación interno y recibiendo la visita de la Comisión de Evaluación externa. En 2002 se recibirá el informe externo y será preciso terminar el proceso recogiendo las observaciones de este último.

Línea de acción 4: Promover la formación del personal de la Biblioteca Universitaria.

La Biblioteca Universitaria ha puesto en marcha con la subvención del ICFEM la Escuela Taller de Archivos y un Curso Básico de Biblioteconomía en Lanzarote.

En cuanto a la formación del PAS de la Biblioteca Universitaria, hasta la fecha la misma es competencia del plan general de formación del P.A.S..

La Biblioteca Universitaria ha continuado promoviendo la asistencia de su personal a cursos especializados, jornadas y estancias en otros Centros.

Línea de acción 5: Promover Proyectos de Cooperación.

Se mantienen los convenios con el Museo Canario, la Casa de Colón y la Sociedad Económica de Amigos del País de Gran Canaria. Se mantiene el convenio con diferentes instituciones para la digitalización de la prensa canaria.

Se participa en distintos consorcios con otras Bibliotecas Universitarias para el acceso a publicaciones electrónicas de forma muy ventajosa.

Se ha firmado un convenio con la Universidad de Alicante para participar en la Biblioteca Digital Miguel de Cervantes.

Así mismo, se ha suscrito un acuerdo con Bell y Howell España, para incorporar las Tesis leídas en nuestra Universidad a las bases de datos electrónicas Dissertation Abstracts Ondisc y Proquest Digital Dissertations.

Línea de acción 6: Mejorar la relación entre la planificación Docente y la Biblioteca Universitaria.

1. Se ha procurado conseguir que las Bibliotecas Temáticas inviertan en adquirir la bibliografía básica y la recomendada pero los resultados son muy desiguales según las áreas temáticas.
2. No se ha conseguido acometer el punto segundo y vincular las bibliografías básicas de cada asignatura al catálogo de la ULPGC
3. La formación de usuarios se abordó constituyendo un grupo de mejora dedicado a ese objetivo que realizó un espléndido trabajo a nivel teórico sin embargo la solución práctica de organizar un curso integrado en los cursos del Vicerrectorado de Estudios y Calidad Docente resultó un fracaso. Por consiguiente la formación de usuarios ha continuado desarrollándose como en años anteriores, con grandes diferencias según las áreas temáticas.

Línea de acción 7: Mejorar los procesos y la comunicación

1. Se han establecido los siguientes grupos de trabajo transversales, a los que se denomina “grupos de mejora”
 - Catalogación
 - Página WEB
 - Formación de usuarios
 - Préstamo
 - Biblioteca Digital

Todos ellos han trabajado de forma muy positiva para la mejora de los servicios.

2. Se han redactado los siguientes manuales de procedimiento:

- Adquisiciones
- Acceso al Documento
- Formación de usuarios
- Préstamo
- Catalogación

Instrumentos básicos que van permitiendo una normalización progresiva de los procesos y servicios.

2.- OBJETIVOS PARA EL AÑO 2002

2.- OBJETIVOS PARA EL AÑO 2002

Se considera que, una vez finalice la evaluación del servicio, a la vista de la conclusiones se deberá elaborar un modelo de Biblioteca Universitaria y un plan estratégico de la Biblioteca enmarcado en el plan general de la ULPGC. No obstante hasta que se consiga y concretamente para el año 2002 se plantean las siguientes líneas de acción, que en su mayor parte son continuación y desarrollo de las del año anterior.

Líneas de acción:

1. Finalizar y mantener la reconversión del catálogo informatizado de la Biblioteca Universitaria.

- Promover la catalogación de los fondos de Económicas y Empresariales depositadas en los Departamentos.
- Iniciar la catalogación de la colección de revistas con el sistema Absys.
- Promover la catalogación de los fondos de las Bibliotecas de otras instituciones sujetas a convenios con la ULPGC.

2. Mantener la línea de acción de mejora e incremento del equipamiento informático como instrumento para promover un mejor y mayor acceso a la información y ampliarla a todo tipo de equipamiento.

- Continuar invirtiendo en equipos para el público e iniciar la instalación de impresoras de pago para el mismo.
- Dotar el departamento de digitalización para potenciar el programa de la Biblioteca Digital.
- Desarrollar el programa de renovación de mobiliario de las Bibliotecas temáticas incluido en el 2001.

3. Autoevaluar el Servicio de la Biblioteca Universitaria.

Finalizado el informe de evaluación interna y externa de la Biblioteca Universitaria se propone diseñar un sistema integrado de autoevaluación periódica y permanente, tanto de los servicios de la Biblioteca Universitaria como del grado de satisfacción de los usuarios y de su personal.

4. Promover la formación del personal de la Biblioteca Universitaria.

- Se asume el diseño del plan anual de formación del personal de la Biblioteca Universitaria y de su ejecución en colaboración con la unidad responsable de la formación general del P.A.S
- Se propone prorrogar la Escuela Taller de Archivos.
- Se propone la creación de un Escuela Taller de Gestores Documentales.
- Se continuará promoviendo la formación del personal de la B.U. con la creación de Grupos de Trabajo transversales y asistencia a cursos externos, jornadas, etc.

5. Promover proyectos de cooperación.

- Mantener los convenios con el Museo Canario, la sala de Colon, la Real Sociedad Económica de amigos del País.
- Mantener el convenio con la Universidad de La Laguna, el Ayuntamiento de Las Palmas, la Consejería de Cultura y la Biblioteca Pública Municipal de Santa Cruz, para la digitalización de la Prensa Canaria actual.
- Desarrollar el convenio con la Universidad de Alicante.
- Desarrollar e impulsar el convenio referente a la edición y difusión de las Tesis de la ULPGC, suscrito con Bell y Howell España.
- Participar en cuantos consorcios supongan un beneficio para la ULPGC.

6. Mejorar la relación entre la planificación Docente y la Biblioteca Universitaria.

- Vincular la bibliografía básica de cada asignatura con el catálogo de la Biblioteca Universitaria.
- Mejorar la formación de usuarios con las siguientes acciones:
 - Elaboración de un tutorial específico al efecto.
 - Participación en los cursos de armonización
 - Normalización de la formación de usuarios a través del Grupo de Mejora.

7. Mejorar los procesos y la comunicación.

- Promover el funcionamiento de los Grupos de Mejora existentes y la creación de los que se consideren necesarios.
- Publicación en la intranet de los manuales de procedimiento existentes y redacción de los que faltan.
- Creación y desarrollo de la intranet de la Biblioteca Universitaria como instrumento de comunicación y trabajo.

8. Desarrollar la Biblioteca Digital de la ULPGC con las siguientes acciones:

- Impulsar la adquisición de recursos electrónicos a texto completo.
- Estructurar adecuadamente la página web de la Biblioteca Universitaria.
- Iniciar el programa de Memoria Digital de Canarias.

3. PRESUPUESTO

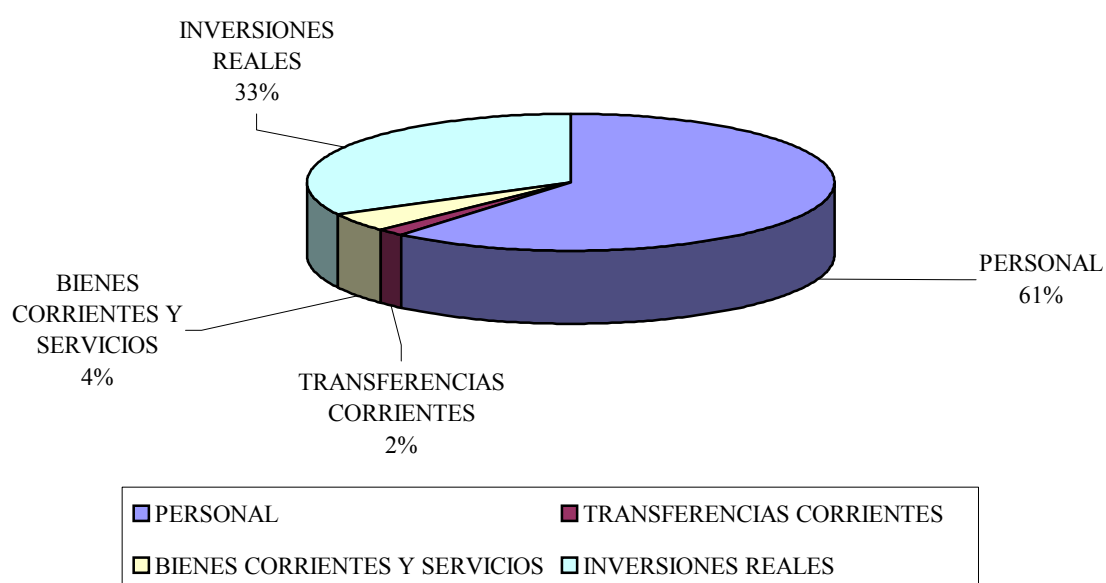
3.- PRESUPUESTO

En 2001 el presupuesto de la Biblioteca Universitaria ascendió a 681.837.815 ptas., cantidad que supone el 2,39 % del presupuesto global de la U.L.P.G.C.

PRESUPUESTO DE 2001 DISTRIBUIDO POR CAPÍTULO

<i>Concepto</i>		<i>Asignación</i>	<i>% Por Conceptos</i>
Capítulo 1	Personal	415.923.414	61 %
Capítulo 2	Bienes Corrientes y Servicios	30.414.646	4 %
Capítulo 4	Transferencias Corrientes	11.974.784	2 %
Capítulo 6	Inversiones Reales	223.524.971	33 %
Total Presupuesto Biblioteca Universitaria681.837.815 Ptas.			

Presupuesto de 2001 distribuido por Capítulos



EVOLUCIÓN DEL PRESUPUESTO DE LA BIBLIOTECA UNIVERSITARIA EXCLUIDOS GASTOS DE PERSONAL								
1995 - 2002								
	1995	1996	1997	1998	1999	2000	2001	2002
Bienes corrientes y servicios	11.000.000	12.200.000	6.080.000	18.711.260	19.000.000	22.150.000	30.414.646	37.702.380
Incremento respecto al año anterior (%)		11%	-50%	208%	2%	17%	37%	24%
		Año 2002 respecto a 1995 (%)		243%				
Transferencias corrientes			4.000.000	5.700.000	8.000.000	9.500.000	11.974.784	20.000.000
Incremento respecto al año anterior (%)				43%	40%	19%	26%	67%
		Año 2002 respecto a 1997 (%)		400%				
Inversiones reales excepto compra de publicaciones	7.500.000	5.500.000	6.420.000	19.000.000	37.500.000	36.000.000	38.524.971	38.500.000
Incremento respecto al año anterior (%)		-27%	17%	196%	97%	-4%	7%	0%
		Año 2002 respecto a 1995 (%)		413%				
Compra de publicaciones	169.600.000	178.000.000	150.000.000	135.000.000	146.500.000	156.000.000	185.000.000	215.000.000
Incremento respecto al año anterior (%)		5%	-16%	-10%	9%	6%	19%	16%
		Año 2002 respecto a 1995 (%)		27%				
TOTAL	187.500.000	195.700.000	166.500.000	178.411.260	211.000.000	223.650.000	265.914.401	311.202.380
Incremento respecto al año anterior (%)		4%	-15%	7%	18%	6%	19%	17%
		Año 2002 respecto a 1995 (%)		66%				

DISTRIBUCIÓN DEL CAPÍTULO 6 DE INVERSIONES REALES

Concepto		Importe
620.01	Maquinaria, Instalaciones y Utillaje	200.000
620.03	Mobiliario y Enseres	19.324.971
620.04	Equipos, Procesos Informáticos	19.000.000
620.05	Fondos Bibliográficos	185.000.000
Total Capítulo 6.....		223.524.971

DISTRIBUCIÓN DEL CONCEPTO 620.05 COMPRA DE FONDOS BIBLIOGRÁFICOS

Concepto	Importe
Bibliotecas temáticas	156.000.000
Revistas B.I.G.	2.000.000
CDOC. Europea	1.500.000
Lanzarote	600.000
Bases de datos y publicaciones electrónicas	20.900.000
Total.....	185.000.000

A la compra de fondos con destino a las Bibliotecas de Edificios se han destinado 156.000.000 Ptas., distribuidas con los criterios aprobados por la Comisión de Coordinación de la Biblioteca Universitaria, reunida con fecha 14 de Abril de 2000.

CRITERIOS DE REPARTO

- * Docencia40%
 - Alumnos 1º y 2º ciclo.....25%
 - Profesores a tiempo completo (1)
 - Profesores a tiempo parcial (0,4) }15%
- * Investigación.....9%
 - Alumnos 3ºciclo.....6%
 - Doctores3%
- * Biblioteconomicos.....31%
 - Circulación.....6%
 - Precio Medio Revistas.....15%
 - Estándar.....10%
- * Cantidad fija por centro.....20%

SUSCRIPCIONES DE REVISTAS 2001 – PRECIOS TOTALES POR BIBLIOTECA

Bibliotecas	Total
ARQUITECTURA	1.511.203
CIENCIAS BÁSICAS	9.816.279
CIENCIAS JURÍDICAS	5.909.601
ECONOMICAS Y EMPRESARIALES	12.079.293
FORMACIÓN DEL PROFESORADO	3.031.417
EDUCACIÓN FISICA	2.533.183
HUMANIDADES	7.401.666
INFORMATICA Y MATEMÁTICAS	3.357.869
INGENIERÍA	4.003.612
CIENCIAS DE LA SALUD	14.862.496
ELECTRONICA Y TELECOMUNICACIONES	961.003
VETERINARIA	5.548.328
TOTALES.....	71.015.950

CANTIDADES QUE RESTAN PARA INVERTIR EN MONOGRAFÍAS POR BIBLIOTECAS TEMÁTICAS

Bibliotecas	Total
ARQUITECTURA	6.368.172
CIENCIAS BÁSICAS	3.343.926
CIENCIAS JURÍDICAS	7.967.498
ECONOMICAS Y EMPRESARIALES	3.787.750
FORMACIÓN DEL PROFESORADO	7.147.262
EDUCACIÓN FISICA	3.291.587
HUMANIDADES	9.147.794
INFORMATICA Y MATEMÁTICAS	6.187.193
INGENIERÍA	9.888.202
CIENCIAS DE LA SALUD	-1.608.025
ELECTRONICA Y TELECOMUNICACIONES	7.343.461
VETERINARIA	2.119.231
TOTALES.....	64.984.051

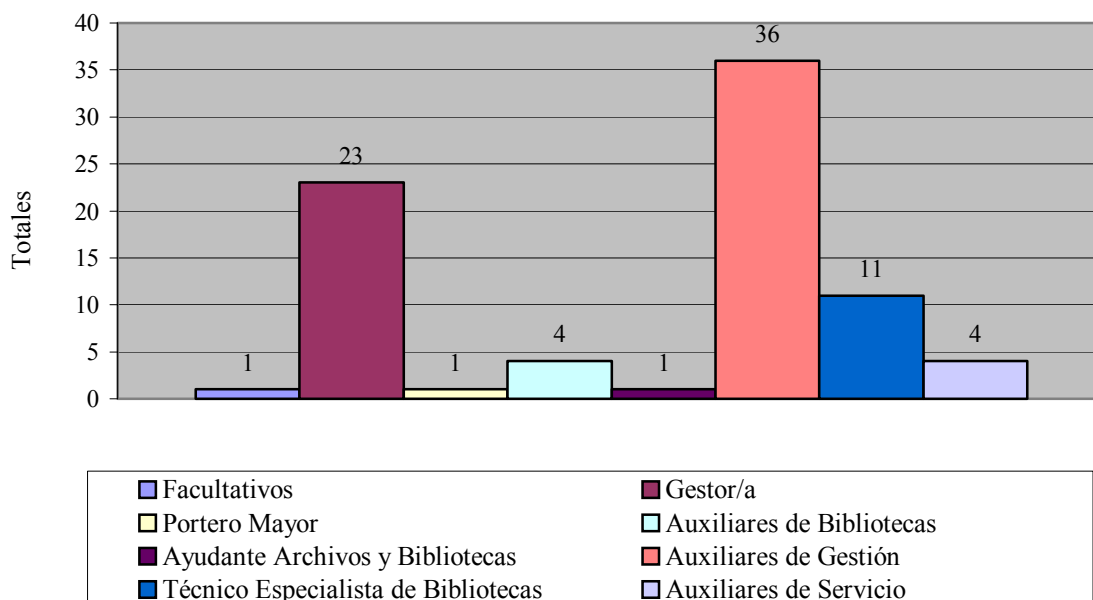
4.- PERSONAL

4.- PERSONAL

En 2001, aunque se ha aprobado una ampliación dentro del plan de plantillas 2001/2004 de 11 Ayudantes y dos Facultativos, la Biblioteca Universitaria ha contado con el mismo número de trabajadores que en años anteriores.

Facultativos.....	1
Ayudantes de Archivos y Bibliotecas.....	23
Gestor/a.....	1
Auxiliares de Gestión.....	4
Portero Mayor.....	1
Técnico Especialista de Bibliotecas.....	36
Auxiliares de Biblioteca.....	11
Auxiliares de Servicio	4
Total Plantilla	82 Trabajadores

Personal de la Biblioteca Universitaria



R.P.T. DE LA BIBLIOTECA UNIVERSITARIA POR EDIFICIOS *

	FACULTATIVOS	AYUDANTES			GRUPO C	AUX. ADMINIS. GRUPO D		PORTERO MAYOR	TÉCNICOS ESPECIALISTAS L III		AUXILIARES BIBLIOTECAS L V		AUXILIARES SERVICIOS L V		DIPLOMADO L II	
	28	26	24	22	20 / 30	16/16	14/14		J.M.	J.T.	J.M.	J.T.	J.M.	J.T.	J.M.	
SERVICIOS CENTRALES	1	1	2	7	1	1	3	1	1	1	3		2	2	1	27
ARQUITECTURA			1						2	1	1	1				6
CIENCIAS BÁSICAS			1						1	1						3
ECONOMICAS Y EMPRESARIALES			1						2	2						5
DERECHO			1						2	2	1					5
ELECTRÓNICA Y TELE.			1						1	1	1					4
INGENIERÍA			1						2	2	1					6
INFORMÁTICA Y MATEMÁTICAS			1						1	1	1					3
EDUCACIÓN FÍSICA			1						1	1						3
CIENCIAS DE LA SALUD			1						2	1		1				5
VETERINARIA			1						1	1						3
OBELISCO			2	1					3	3	1	1				11
	1	1	14	8					19	17	9	3	2	2		
	1	23			1	4		1	36		12		4		1	82

* El personal de Económicas y Empresariales, Trabajo Social, Telecomunicaciones y Derecho, presta servicios en el Edificio Central de la Biblioteca Universitaria, salvo la Bibliotecaria de Económicas y Empresariales.

Becas

Becas de alumnos.....	20
Becas de Investigación	10

La Biblioteca Universitaria ha podido mantener los servicios e incluso acometer algunos proyectos nuevos gracias al equipo de becarios, que a mediados de año se incrementó con dos nuevos becarios de investigación financiados por los servicios generales.

5.- SERVICIOS CENTRALES

5.1.- SERVICIO DE ACCESO AL DOCUMENTO

5.1.- SERVICIO DE ACCESO AL DOCUMENTO

El servicio de Acceso al Documento de la Biblioteca Universitaria ha venido desarrollando durante 2000 las siguientes tareas:

- Adquisición de libros extranjeros para las Bibliotecas de la ULPGC.
- Fotodocumentación.
- Préstamo Interbibliotecario.

Otras actividades llevadas a cabo por el Servicio han sido las reseñadas a continuación:

- Valoración económica de los libros cedidos al Ayuntamiento de Telde con motivo de la celebración de la exposición bibliográfica titulada “Telde....palabras en el tiempo”
- Exposición bibliográfica titulada “Antiguas descripciones geográficas e históricas de Canarias” con motivo del Día del Libro.
- Visita guiadas con los alumnos de los módulos de biblioteconomía de los cursos de Radio Ecce e Icfem.
- Visita guiada con la Directora de la Biblioteca Pública de Puerto Rico.
- Recopilación de enlaces electrónicos para su posterior envío al Bibliotecario de Informatización referidos a documentación canaria en internet.
- Elaboración del Manual de Procedimiento del Servicio de Acceso al Documento.
- Elaboración del Manual de Procedimiento del Módulo de Adquisiciones de Absys.
- Elaboración del Formulario de Evaluación de Proveedores.

5.1.1.- ADQUISICIÓN DE LIBROS EXTRANJEROS:

Se han tramitado 1.560 solicitudes procedentes de las Bibliotecas de Edificio, cuyo desglose es el siguiente:

ARQUITECTURA	330
CIENCIAS BÁSICAS	149
BIBLIOTECA GENERAL	0
DERECHO	101
FORMACIÓN DEL PROFESORADO	99
EMPRESARIALES	0
EDUCACIÓN FÍSICA	0
HUMANIDADES	460
INFORMATICA	226
INGENIEROS	20
MEDICINA	0
TELECOMUNICACIONES	124
VETERINARIA	61

En relación al año 2000 se registra un aumento de peticiones cifrada en 69 títulos.

5.1.2.- FOTODOCUMENTACIÓN

Se han recibido 980 solicitudes de fotodocumentación procedentes de las distintas bibliotecas de nuestra Universidad, cuyo desglose es el siguiente:

	SOLICITUDES	RECIBIDOS
ARQUITECTURA	62	56
CIENCIAS BÁSICAS	306	244
BIBLIOTECA GENERAL	11	10
DERECHO	35	26
FORMACIÓN DEL PROFESORADO	100	81
EMPRESARIALES	3	3
EDUCACIÓN FÍSICA	16	16
HUMANIDADES	160	119
INFORMÁTICA	58	70
INGENIEROS	118	96
MEDICINA	45	49
TELECOMUNICACIONES	64	49
VETERINARIA	2	4
TOTAL.....	980	823

En relación con año 1999 se registra una disminución de peticiones cifrada en 117.

Hemos podido obtener 823 solicitudes, 585 fueron obtenidos de centros nacionales y 238 de centros extranjeros. Figuran como recibidas en el presente año peticiones efectuadas en los últimos meses de 2000. El Cindoc ha sido el principal proveedor de documentos.

Varias bibliotecas de la Universidad (Arquitectura, Ciencias Básicas, Empresariales, Informática, Ciencias de la Salud) realizan igualmente peticiones de fotodocumentación de manera independiente a este Servicio con aquellos centros que estiman oportuno. Adjuntamos cuadro resumen de dichas peticiones con los datos proporcionados por las mismas a lo largo del año.

Servicios Realizados directamente por las Bibliotecas Temáticas

2001	ARQ	BAS	EMP	FIS	INF	MED	TOTAL
Biblioteca como Centro Solicitante							
PETICIONES	51	709	1028	64	117	428	2397
RECIBIDOS	22	516	2170	55	135	226	3124
Biblioteca como Centro Proveedor							
PETICIONES	0	78	48	9	4	367	506
PETICIONES. SERVIDAS	0	74	29	9	4	321	437

Hemos servido 160 peticiones de fotodocumentación a bibliotecas externas.

5.1.3.-PRESTAMO INTERBIBLIOTECARIO:

Hemos recibido un total de 136 solicitudes de préstamo interbibliotecario, cuyo desglose es el siguiente:

	SOLICITUDES	RECIBIDOS
ARQUITECTURA	19	11
CIENCIAS BÁSICAS	9	5
BIBLIOTECA GENERAL	6	4
DERECHO	16	16
FORMACIÓN DEL PROFESORADO	12	8
EMPRESARIALES	53	29
EDUCACIÓN FÍSICA	0	0
HUMANIDADES	43	33
INFORMÁTICA	9	8
INGENIEROS	17	13
MEDICINA	1	0
TELECOMUNICACIONES	6	1
VETERINARIA	1	0
TOTAL.....	192	128

En relación al año 2000 se registra un aumento de peticiones cifrada en 20.

Hemos podido obtener 1285 obras. Hemos servido 107 peticiones de préstamo interbibliotecario a bibliotecas externas, lo que supone un incremento con relación al año 2000 de 56 obras.

5.2.- CATALOGACIÓN

5.2.1.- CATALOGACIÓN

Fondo José Luis Gallardo.

Durante los tres primeros meses de este año se continúa con la labor iniciada el año anterior y se completa la catalogación del fondo de D. José Luis Gallardo. En el año 2001 se han incorporado al catálogo **2.604** nuevos títulos, se les ha asignado alguna nueva copia a un total de **2.350** títulos que ya formaban parte de nuestra colección, que junto a los títulos ya catalogados durante el año anterior, hacen un total de **5.681** documentos.

Analizando la colección a nivel general podemos decir que aproximadamente el 59% de los libros adquiridos son nuevos títulos, de los que la Biblioteca Universitaria no disponía de ningún ejemplar, frente a un 41% de monografías ya existentes dentro de nuestra colección..

Fondo Pedro González de la Fe

A mediados del mes de marzo se acometió la catalogación de las monografías donadas por el profesor D. Pedro González de la Fe a la Biblioteca Universitaria. Se incorporó al fondo de Biblioteca General un total de **40** nuevos títulos. A su vez se integraron en los fondos de la Biblioteca de Económicas y Empresariales y se informatizaron un total de 41 documentos que fueron devueltos a la Biblioteca Universitaria por el citado Profesor.

Separatas del Fondo Jesús Díaz de Castro

A mediados de marzo se aborda la catalogación de la colección de separatas del Fondo Jesús Díaz de Castro, valiosa colección de separatas de artículos de publicaciones periódicas relativos a la flora y la fauna canarias. En total se incorporan al catálogo **1.343** nuevos títulos, con fechas de publicación que van desde 1766 hasta 1993.

Fondo Ignacio Quevedo Martín

A finales del mes de junio se aborda la catalogación de los libros que el profesor D. Ignacio Quevedo Martín dona a la biblioteca de Ciencias Jurídicas. En total se incorporan al catálogo **191** títulos, en su mayoría de materia jurídica y con fechas de publicación comprendidas entre 1929 y 1997.

Fondo de la Biblioteca de Ciencias Jurídicas

En coordinación con el Bibliotecario de Ciencias Jurídicas durante este año se ha abordado la catalogación de **1.499** nuevos títulos correspondientes al fondo de dicha biblioteca. Se ha realizado tanto la catalogación retrospectiva de fondos de la Biblioteca de Jurídicas que aún no habían sido informatizados como la de monografías de reciente adquisición.

Fondo de la Biblioteca de la Sede Institucional

Catalogación

A finales del mes de septiembre y tras haber realizado un trabajo de expurgo y selección de fondos en la Biblioteca de la Sede Institucional de la Universidad de Las Palmas de Gran Canaria se procedió a la catalogación de las monografías que se seleccionaron para incrementar los fondos de la Biblioteca Universitaria. Se incorporaron a la colección un total de **211** títulos.

Catalogación en publicación

El Servicio de Publicaciones y Producción Documental de la Universidad remite puntualmente a este servicio las obras a publicar para que se elabore la ficha catalográfica de las mismas. Durante este año se han elaborado y remitido a dicho servicio un total de **51** fichas catalográficas para incluirlas en las publicaciones correspondientes.

Catalogación de nuevos documentos

Se catalogan en este servicio todos los nuevos documentos que se incorporan al fondo de la Biblioteca General ya sea por compra, donación o intercambio, que en este año suponen unos **1.336** documentos, de los cuales **1.154** se corresponden con nuevas catalogaciones.

En cuanto a las donaciones recibidas durante el 2001 cabe destacar las realizadas por el CEDOC y por el Ministerio de Medio Ambiente.

Si tenemos en cuenta las catalogaciones desglosadas en los apartados anteriores y que también se corresponden con documentos de dicha biblioteca o las que se efectúan desde otros servicios nos encontramos con que a lo largo de este año 2001 se han incorporado al fondo de la Biblioteca General unos **11.443** nuevos ejemplares.

Documentos de otros servicios o departamentos

El personal de catalogación de la Biblioteca General también se encarga de introducir en el catálogo los libros que nos remiten desde otros servicios de la universidad tales como el Servicio de Informática, el Servicio Jurídico, el Servicio de Alumnos o la Sede Institucional. Dichos documentos son reenviados al servicio correspondiente una vez catalogados. Durante este año se han catalogado **32** documentos pertenecientes a otros servicios de esta universidad.

5.2.2.- MANTENIMIENTO

Nuevas entradas

Desde este servicio se realiza un seguimiento de las nuevas entradas que se introducen en la base de datos de autoridades por parte de cada uno de los catalogadores. Para ello periódicamente se revisan las entradas que se van incorporando día a día al catálogo a fin de realizar las correcciones, las transferencias o las referencias oportunas. Durante el año 2001, la base de datos de autoridades se ha incrementado con un total de **16.918** nuevas entradas. Esta tarea es esencial para mantener depurado el catálogo, evitar duplicidades innecesarias y para que no vuelvan a producirse errores que ya hayan sido corregidos desde este servicio.

Referencias de “véase” y “véase además”

Igualmente se realiza la catalogación de todas las entradas de autoridades no admitidas (*referencias de véase*) y las referencias que nos remiten a otra entrada relacionada admitida en el catálogo (*referencias de véase además*) correspondientes a las entradas que hay en el catálogo. Tal y como indicamos en la memoria anterior, se continua con la revisión sistemática del catálogo en el punto en que se quedó el año pasado. A lo largo de este periodo se han revisado todas las entradas del fichero de materias y realizado las referencias correspondientes, comenzando por la letra E y siguiendo el orden alfabético se ha conseguido llegar hasta la letra P. Aunque en esta tarea de revisión sistemática hayamos ya empleado dos años aún no hemos podido culminar una revisión global del catálogo. Aún así podemos constatar que ha sido posible realizar la revisión de un mayor número de entradas.

En el año 2001 se han realizado un total de **1.910** referencias en la base de datos de autoridades.

Correcciones

Este servicio se encarga de corregir o modificar todos aquellos documentos del catálogo o de la base de datos de autoridades en los que se detectan errores. Por una parte se realizan diariamente las correcciones que nos solicitan los otros catalogadores y, por otra parte, hemos comenzado a corregir de manera sistemática el catálogo de autoridades. A lo largo del año hemos realizado correcciones en todos y cada uno de los campos MARC, pero sistemáticamente se ha efectuado la revisión del campo MARC T150 (Encabezamiento de Materia). Tal y como indicamos en el apartado anterior hemos comenzado por la letra E y hemos conseguido llegar a la letra P. En total se han realizado **29.961** modificaciones o correcciones dentro de este fichero. Como en el año anterior nos encontramos principalmente con la duplicidad de las entradas debida frecuentemente a la utilización incorrecta de los indicadores o los códigos de subcampo, asimismo también son habituales los errores tipográficos u ortográficos y por supuesto los fallos estrictamente catalográficos relativos a la elección del punto de acceso adecuado o el campo MARC correspondiente. Sin embargo el número de errores detectados es considerablemente menor que en años anteriores. Por lo tanto, se ha podido avanzar mucho más en la revisión de la base de datos de autoridades sin que ello implique el aumento del número de correcciones que se han efectuado durante este año. No obstante, aún persisten muchos errores y tal y como indicábamos para el caso de las referencias, aún no hemos podido culminar toda la revisión sistemática del fichero de materias.

Transferencia de autoridades

Teniendo en cuenta la frecuente duplicidad de entradas a la que aludíamos en el apartado anterior, desde este servicio se realizan las transferencias oportunas de autoridades para asociar todos los documentos a la autoridad válida y posteriormente borrar del catálogo todas aquellas autoridades no válidas o innecesarias. Como en el caso precedente, atendemos las peticiones que nos remiten los demás catalogadores e igualmente hemos continuado la revisión sistemática del campo T150 (Encabezamiento de materia) que, como en los casos anteriores, hemos revisado desde la letra E hasta la letra P. Durante este año se han efectuado **4.476** transferencias de autoridades.

Anulación de documentos y ejemplares

La persona responsable del Proceso Técnico de Catalogación es la encargada de anular - o sea borrar - del catálogo todos aquellos ejemplares que se hayan creado por error y no se correspondan con el fondo real de la Biblioteca Universitaria. Asimismo se anulan también todos aquellos documentos que se han introducido en el catálogo por duplicado o de los que no se dispone de ningún ejemplar. Cada uno de los catalogadores pone en conocimiento del responsable de catalogación aquellos ejemplares o documentos de su biblioteca que deben borrarse del catálogo. De manera global puede decirse que a lo largo del presente año se han borrado un total de **307** ejemplares o copias y de **565** documentos.

5.2.3.- OTRAS TAREAS

Impresión de tejuelos

Desde el Proceso Técnico de Catalogación se imprimen los tejuelos correspondientes a los documentos ubicados en el Edificio Central de la Biblioteca Universitaria, es decir los tejuelos de la Biblioteca General, la Biblioteca de Ciencias Económicas y Empresariales, la Biblioteca de Electrónica y Telecomunicaciones y la Biblioteca de Ciencias Jurídicas.

Cambio de signaturas del fondo antiguo de la Biblioteca de Ingeniería

Durante los meses de octubre y noviembre se recibieron dos envíos que suman un total de **183** libros pertenecientes al fondo antiguo de la Biblioteca de Ingenierías para ser depositados en el sótano S-2 del Edificio Central de la Biblioteca Universitaria. Fue necesario modificar la signatura suplementaria de dichos ejemplares para que en el catálogo pudiera constatarse la nueva ubicación de los mismos.

Cambio de signaturas suplementarias del fondo de la Biblioteca de Ciencias Jurídicas trasladado al sótano.

Se han realizado las oportunas modificaciones en la signatura suplementaria de un total de **531** ejemplares correspondientes a la Biblioteca de Ciencias Jurídicas que habían sido trasladados al sótano de este edificio

Sellado, magnetizado y tejuelado de los fondos

Teniendo en cuenta la escasez de personal y la acumulación de documentos para procesar, el personal de este servicio ha cooperado también en las labores de sellado, magnetizado y tejuelado de los fondos catalogados.

5.2.4.- ESTADÍSTICAS DE CATALOGACIÓN DE LA BIBLIOTECA UNIVERSITARIA

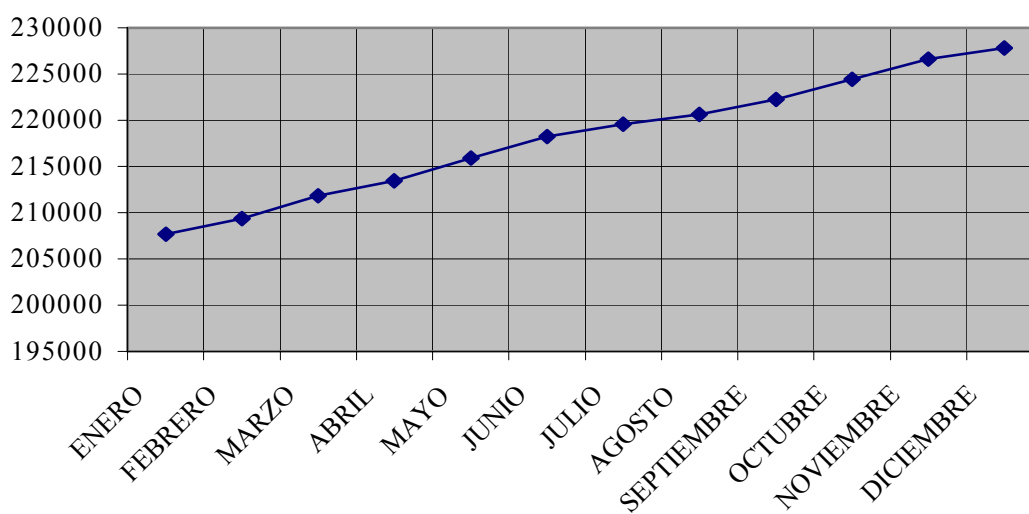
NÚMERO DE CATALOGACIONES REALIZADAS DURANTE EL AÑO 2001

CATALOGACIONES	
ENERO	2.211
FEBRERO	1.683
MARZO	2.383
ABRIL	1.521
MAYO	2.283
JUNIO	2.131
JULIO	1.274
AGOSTO	816
SEPTIEMBRE	1.391
OCTUBRE	2.053
NOVIEMBRE	1.943
DICIEMBRE	1.130
TOTAL	20.819

EVOLUCIÓN MENSUAL DEL ÚMERO DE TÍTULOS CATALOGADOS

TÍTULOS	
ENERO	207.666
FEBRERO	209.396
MARZO	211.844
ABRIL	213.477
MAYO	215.924
JUNIO	218.254
JULIO	219.562
AGOSTO	220.669
SEPTIEMBRE	222.254
OCTUBRE	224.402
NOVIEMBRE	226.605
DICIEMBRE	227.783

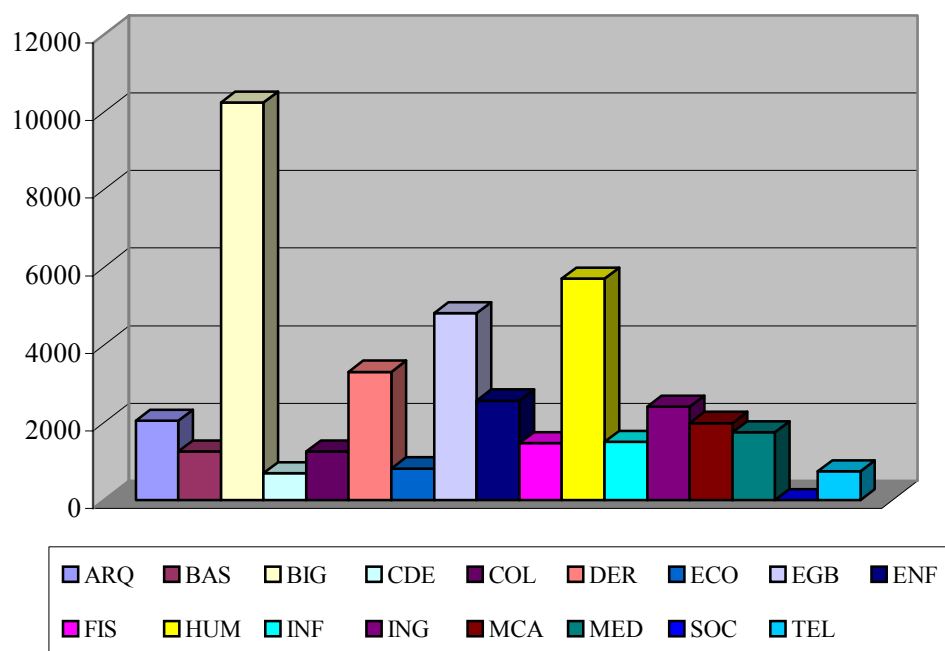
Evolución mensual del número total de títulos catalogados durante el año 2001



NÚMERO DE EJEMPLARES ANULADOS DURANTE EL AÑO 2001

Biblio tecas	EJEMPLARES ANULADOS												
	ENE	FEB.	MA	ABR	MA	JUN.	JUL.	AGO	SEP.	OCT	NOV	DIC.	Total
BAS	1		1		2	7		5	4	2		1	23
BIG	2	1	5	3		1		56	6	1	6		81
CDE		3											3
COL								1					1
DER						4			1	2	6	5	18
EGB			1		3	1						1	6
ENF	1												1
FIS	1		1		1			1			2		6
HUM						1						2	3
INF	2	25	2	1			1			4	4		39
ING						3		1					4
MCA				4	2					4		4	14
MED			1	1	3	4		1	92		5		107
VET												1	1
Total	7	29	11	9	11	21	1	65	103	13	23	14	307

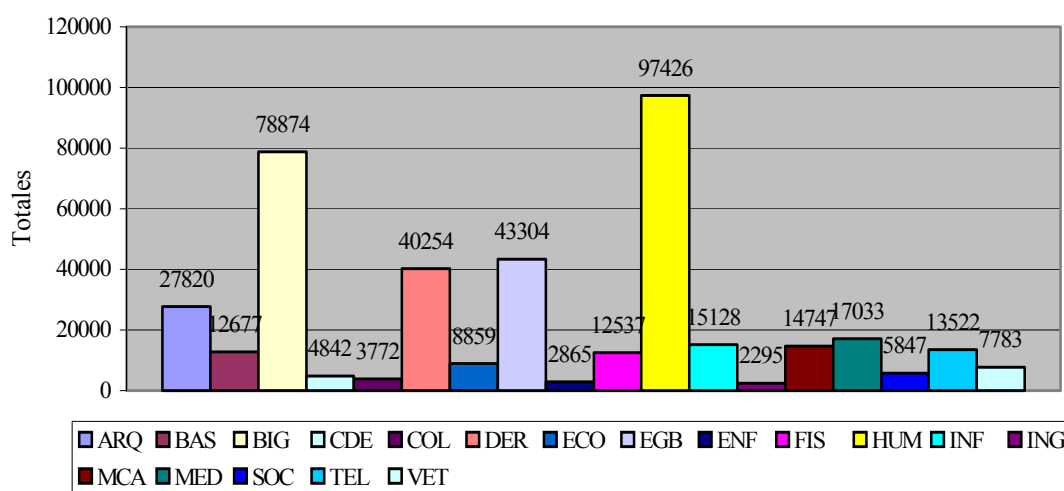
Ejemplares añadidos al Catálogo en 2001 en cada Biblioteca



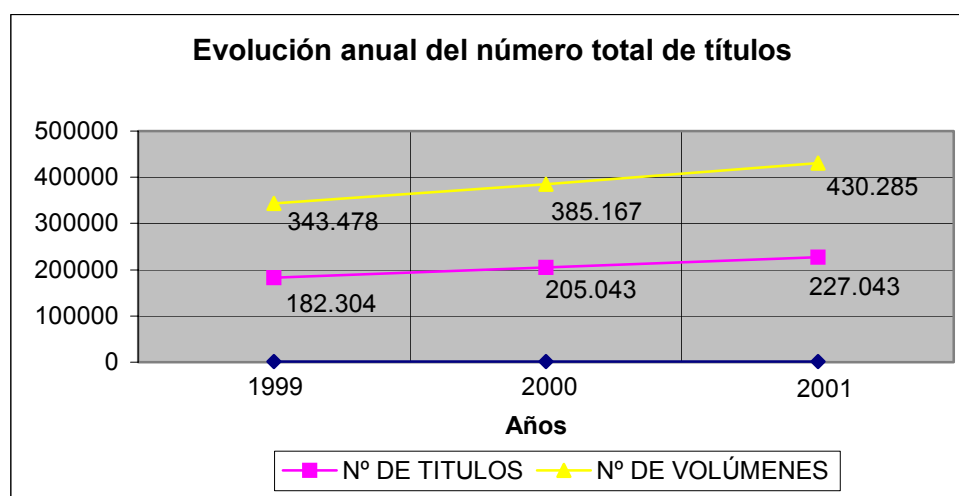
NÚMERO DE VOLÚMENES A 31 DE DICIEMBRE DE 2001 EN CADA BIBLIOTECA

BIBLIOTECAS	VOLÚMENES
ARQUITECTURA	27.820
CIENCIAS BÁSICAS	12.677
GENERAL	78.874
CENTRO DE DOCUMENTACIÓN EUROPEA	4.842
CASA DE COLÓN	3.772
CIENCIAS JURÍDICAS	40.254
ECONÓMICA Y EMPRESARIALES	8.859
FORMACIÓN DEL PROFESORADO	43.304
ENFERMERÍA	2.865
EDUCACIÓN FÍSICA	12.537
HUMANIDADES	97.426
INFORMÁTICA Y MATEMÁTICAS	15.128
INGENIERÍAS	22.995
MUSEO CANARIO	14.747
CIENCIAS MÉDICAS	17.033
TRABAJO SOCIAL	5.847
ELECTRÓNICA Y TELECOMUNICACIONES	13.522
VETERINARIA	7.783
TOTAL	430.285

Número total de ejemplares a 31 de diciembre de 2001 en cada Biblioteca



BIBLIOTECA UNIVERSITARIA		
AÑO	Nº DE TITULOS	Nº DE VOLÚMENES
1999	182.304	343.478
2000	205.043	385.167
2001	227.043	430.285



5.3.- INFORMATIZACIÓN

5.3.- INFORMATIZACIÓN

5.3.1. Gestión

Desde el mes de abril se ofreció, por vez primera, acceso telemático al Catálogo completo de Publicaciones Periódicas de la Biblioteca Universitaria, anteriormente sólo disponible en papel y base de datos monopuesto. A través de una URL de la web de la Biblioteca Universitaria, cualquier usuario puede acceder a los registros en formato HTML, con su correspondiente cobertura de los números que poseemos, localizándolos por títulos o bibliotecas de edificio.

Ulteriormente, a mediados de año, se ha conseguido culminar el trabajo de conversión desde el programa Mini-micro CDS/ISIS a ABSYS de unos 6000 registros correspondientes a la totalidad de las colecciones de publicaciones periódicas existentes en la Biblioteca Universitaria, a fin de hacer accesible, por vez primera, estos fondos en el catálogo de la BULPGC.

A mediados de 2001 se puso en marcha un sistema de acceso, vía Web de la Biblioteca Universitaria, a los sumarios digitalizados de las revistas científicas recibidas por suscripción o donación en la BULPGC. Este sistema venía destinado, por una parte, a asegurar su distribución a toda la Comunidad Universitaria y particularmente al profesorado, y por otro, a ahorrar la enorme cantidad de papel empleada en la confección del tradicional “boletín de sumarios” y también el problema de su distribución física a cada despacho. Los sumarios digitalizados permiten ser encontrados por título de la publicación agrupados dentro de las correspondientes bibliotecas o bien directamente por el título, descargándose en formato estándar PDF. Las actualizaciones se realizan por término medio cada quince días, lo cual supone una frecuencia que dobla la existente previamente en formato papel.

Durante el año 2001 se han estudiado diferentes posibilidades para la informatización del recién creado Archivo Universitario, para lo cual se han estudiado aplicaciones como Albalá, de la empresa Baratz, funcionando en el Archivo General de la Administración en Alcalá de Henares y ArchiGes-ArchiDoc, de Informática El Corte Inglés, en el Archivo Histórico Nacional. Al hilo de estas visitas, la empresa Baratz ha suministrado una instalación de evaluación de la aplicación *Albalá*, operativa gratuitamente hasta el próximo verano del 2002, que estamos estudiando.

La Biblioteca Universitaria ofrece ya en este año suministro de nuestros registros de ABSYS a otras bibliotecas externas que lo soliciten, vía norma Z39.50. De esta forma, nuestra Biblioteca no sólo se nutre de otros catálogos por este medio, sino que también suministra registros a otras entidades, colaborando plenamente en el intercambio de información y en la necesaria cooperación bibliotecaria.

Hemos considerado que la página Web de la Biblioteca Universitaria se encuentra obsoleta por su diseño y estructuración de la información, por lo que se ha potenciado una reestructuración completa de la misma, creando un grupo de mejora al efecto.

Se ha mejorado la accesibilidad del servidor de bases de datos científicas *Doramas*, destinado a ofrecer este servicio en la Intranet, solucionando algunos problemas y permitiendo que pueda accederse desde cualquier ordenador de la red y subredes de la ULPGC e, incluso, si el usuario se conecta desde otras redes privadas autorizadas.

La oferta de accesibilidad, vía Web de la Biblioteca Universitaria, a revistas científicas a texto completo para la Comunidad Universitaria, se ha visto aumentada ya a tres proveedores: EBSCO, Elsevier Science Direct y Emerald, proporcionando acceso electrónico a 562 publicaciones periódicas a texto completo.

Ha sido incorporada plenamente a nuestra red de datos, la Biblioteca de Escuela de Enfermería de la ULPGC existente en Tegui, Lanzarote, haciendo posible en ella la utilización de ABSYS, correo electrónico e Internet.

5.3.2. Equipamiento

Hardware

	PC's Pentium o superiores	PC's 486	Impresoras	Escaners	Lectores ópticos	Máquinas autopréstamo
- General - Trabajo Social - Económicas y Empresariales - Jurídicas - Centro de Documentación Europea	63	1	18	4	4	0
- Arquitectura	9	1	2	1	2	0
- Ciencias Básicas	5	1	2	1	1	0
- Ingenierías	18	0	3	1	2	1
- Educación Física	6	0	2	0	1	0
- Informática	6	2	2	0	1	0
- Humanidades - Formación del Profesorado	22	0	3	1	2	1
- Ciencias de la Salud	6	2	2	1	1	0
- Telecomunicaciones	6	0	1	0	1	0
- Veterinaria	11	1	4	0	1	0
- Enfermería (Lanzarote)	1	0	1	0	1	0
- Archivo Universitario	6	0	1	0	0	0
TOTAL	157	8	41	9	17	2

El año 2001 ha supuesto un considerable aumento del parque informático de la Biblioteca Universitaria, incorporando el siguiente nuevo equipamiento, dotado en su mayoría por concurso:

- 38 ordenadores personales
- 1 servidor informático multiprocesador
- 1 escáner color formato A3 con alimentador de páginas
- 3 escáner color formato A4
- 8 grabadoras-regrabadoras de CD-ROM
- 1 grabador-regrabador de DVD-ROM
- 1 lector-jukebox de CD-ROM de 6 discos
- 1 cámara fotográfica digital profesional de alta resolución
- 1 monitor color trinitron 21 pulgadas
- 1 monitor color trinitron 17 pulgadas
- 8 impresoras de chorro de tinta b/n y color
- 10 accesorios para impresión automática doble cara en impresoras
- 3 tarjetas de comunicaciones Ethernet 10/100 Mb RJ45
- 1 modem externo USB v90 56k
- 5 ratones PS/2
- 3 tarjetas de vídeo AGP de 16 Mb
- 10 tarjetas de sonido compatibles SoundBlaster
- 50 filtros protectores de pantalla de 15 pulgadas
- 20 filtros protectores de pantalla de 17 pulgadas
- 20 auriculares para PC
- 2 lectores ópticos de sobremesa de códigos de barras

este material informático se ha visto complementado con el siguiente de seguridad:

- 1 arco detector para fondos documentales magnetizados
- 2 magnetizadores-desmagnetizadores

Cabe citar que también se ha procedido a realizar modificaciones y/o ampliaciones del cableado óptico para la transmisión de datos y en su caso del cableado eléctrico, a fin de permitir la correcta ubicación de equipos o el aumento operativo de su número, en las siguientes bibliotecas:

- Archivo Universitario

En este caso se ha procedido al cableado completo (óptico y eléctrico) de sus instalaciones, sitas en el Edificio de Ciencias Básicas, a fin de permitir una completa dotación, en todas sus estancias, de tomas donde conectar equipos para el trabajo y para instalación de OPACs de consulta de los usuarios.

- Edificio Central de la Biblioteca Universitaria (Mediateca)
- Biblioteca del Obelisco (Humanidades y Formación del Profesorado)
- Biblioteca de Electrónica y Telecomunicaciones

Dentro de todo este equipamiento cabe destacar el realizado en la Biblioteca de Electrónica y Telecomunicación, tras su traslado desde su ubicación provisional en el Edificio Central de la Biblioteca Universitaria a la definitiva en el pabellón A del Edificio de Telecomunicaciones en el Campus de Tafira. Se procedió a instalar el debido cableado óptico de comunicaciones adaptado a la instalación presente y en un futuro próximo de los equipos, instalándose en ella 2 PCs de trabajo y 4 PCs de consulta pública, así como 2 impresoras. Además se instaló un arco detector de última generación y el correspondiente magnetizador-desmagnetizador de fondos documentales.

Software.

A comienzos de diciembre, se actualiza ABSYS a la nueva versión 5.1. Que corrige varios fallos apreciados en la versión anterior, así como ampliaba capacidad y posibilidades de gestión de los diversos módulos. Para el cambio, se instaló también una URL determinada en la Intranet que permitía descargar los clientes de trabajo y OPAC a cualquier ordenador de la Biblioteca Universitaria.

Aunque el software Panda Antivirus ha sido seleccionado como la aplicación encargada de la protección de PCs para toda la ULPGC, hemos comprobado que en la mayoría de los equipos de la Biblioteca Universitaria ralentiza el funcionamiento de los mismos cuando no provoca conflicto directo con otros programas instalados. Por ello, estamos considerando su sustitución por software similar que no plantee estos problemas como el Norton Antivirus o el Antivirus Toolkit Pro (AVP).

Ha sido adquirido diverso software para la gestión general y para la Web de la Biblioteca Universitaria:

- Adobe Acrobat 4.0
- Macromedia Flash 4
- Macromedia Director 3
- Mandrake Linux 8.1

5.3.3. Cortes de línea e interrupciones del trabajo.

El tiempo de trabajo perdido por cortes de línea o caídas de servidores se ha visto enormemente reducido con respecto al 2000 en casi un 50%, pasando de las anteriores 621 horas de pérdidas a las actuales 328. Ello expresa un aumento de la calidad en los equipamientos (servidores y líneas de comunicaciones) aunque, sin embargo, volvió a caer de forma destacada a finales de año, en donde, sólo en el mes de Diciembre, hubo casi tanto tiempo de trabajo perdido como en el resto del año.

En este mes los cortes fueron debidos en su mayoría a la existencia de un único proveedor de acceso externo que se colapsaba con frecuencia, pero también a trabajos de reorganización de la red de comunicaciones de la Universidad que ha supuesto también problemas, particularmente en el acceso a publicaciones periódicas y bases de datos en línea que controlan las autorizaciones de sus usuarios no mediante passwords sino con direcciones IP, por lo que hubo que notificar dichos cambios para que los accesos de los usuarios no se vieran afectados más tiempo del debido.

Cortes de línea e interrupciones en el trabajo		
	Cortes de línea	Tiempo de trabajo perdido en horas
Enero	9	19
Febrero	2	1
Marzo	3	28
Abril	4	20
Mayo	3	6
Junio	2	4
Julio	6	24
Agosto	3	5
Septiembre	2	3
Octubre	7	28
Noviembre	8	33
Diciembre	10	157
TOTAL	59	328

5.3.4. Averías en equipos

El número de averías no ha experimentado apenas diferencias con respecto al ejercicio precedente, con sólo un ligero aumento pasando de las anteriores 28 a 32. Ello se justifica en parte por el hecho del crecimiento en el número de equipos de la Biblioteca Universitaria.

Averías equipos	
Enero	4
Febrero	7
Marzo	2
Abril	0
Mayo	4
Junio	5
Julio	1
Agosto	0
Septiembre	3
Octubre	4
Noviembre	0
Diciembre	1
TOTAL	32

5.3.5. Trabajos e incidencias

Aunque el número de trabajos e incidencias se ha visto reducido con respecto al ejercicio precedente, hay que llamar la atención sobre el hecho de que algunos de los trabajos en desarrollo en el 2001 han ocupado la práctica totalidad del ejercicio, destinando a alguno –como la confección de la nueva web- muchas horas de trabajo de varias personas a lo largo de todo el año.

Trabajos e incidencias	
Enero	49
Febrero	46
Marzo	52
Abril	41
Mayo	34
Junio	20
Julio	31
Agosto	23
Septiembre	30
Octubre	38
Noviembre	24
Diciembre	27
TOTAL	415

5.4.- SERVICIO DE INFORMACIÓN BIBLIOGRÁFICA

5.4.- SERVICIO DE INFORMACIÓN BIBLIOGRÁFICA

En 2001 ha habido un importante incremento del uso de este servicio. Las consultas realizadas directamente por los usuarios desde el Edificio Central han seguido aumentando hasta alcanzar un total de 9.070 consultas. Paralelamente continúan disminuyendo las consultas bibliográficas dirigidas al personal del servicio, como consecuencia de las posibilidades de acceso directo de los usuarios a las bases de datos e información electrónica a texto completo. Consideramos que aunque es muy positivo el aumento a 20.350 consultas en 2001 frente a las 15.954 del año anterior, conforme crezca la oferta de fondos y mejore la formación de los usuarios las cifras continuarán aumentando.

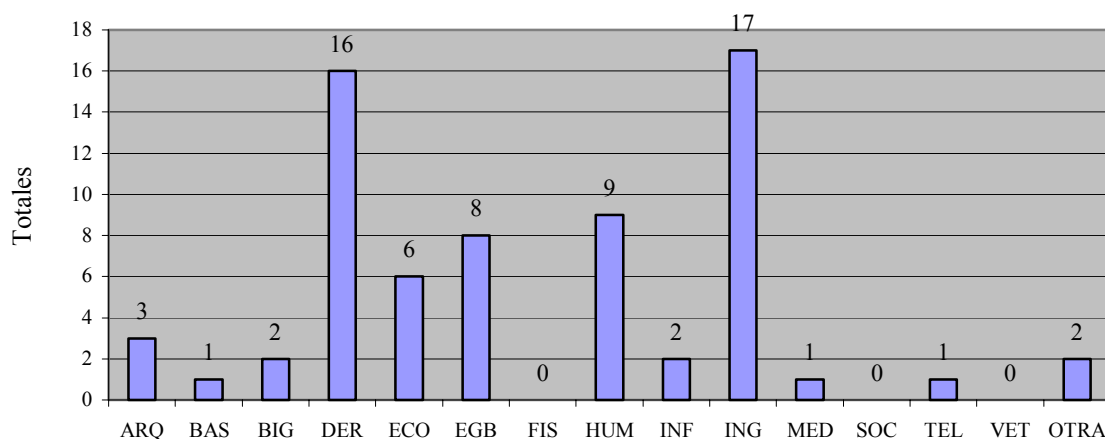
EVOLUCIÓN ESTADÍSTICA DEL SERVICIO

Servicios al Usuario	1998	1999	2000	2001
Consultas Bibliográficas (Búsquedas resueltas por el Personal)	234	165	90	68
Consultas de Referencia	1.736	1.967	2.779	2.413
Utilización del Servidor de BBDD	8.300	7.780	15.954	20.350
Consultas Directas de los usuarios desde BIG a Internet, BBDD, etc..	3.066	4.225	7.394	9.070

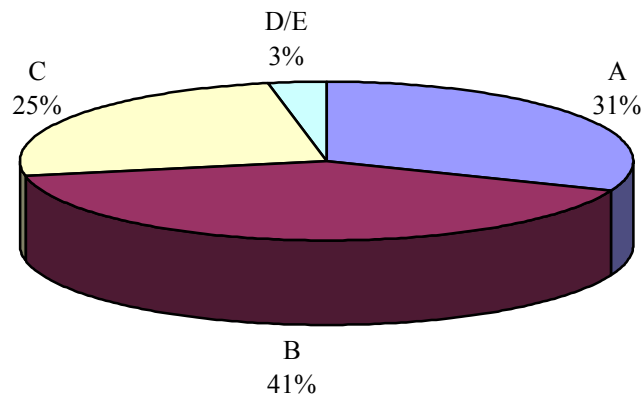
5.4.1 CONSULTAS BIBLIOGRÁFICAS

Se registran las consultas bibliográficas que, a petición de los usuarios, han sido realizadas por el personal del servicio.

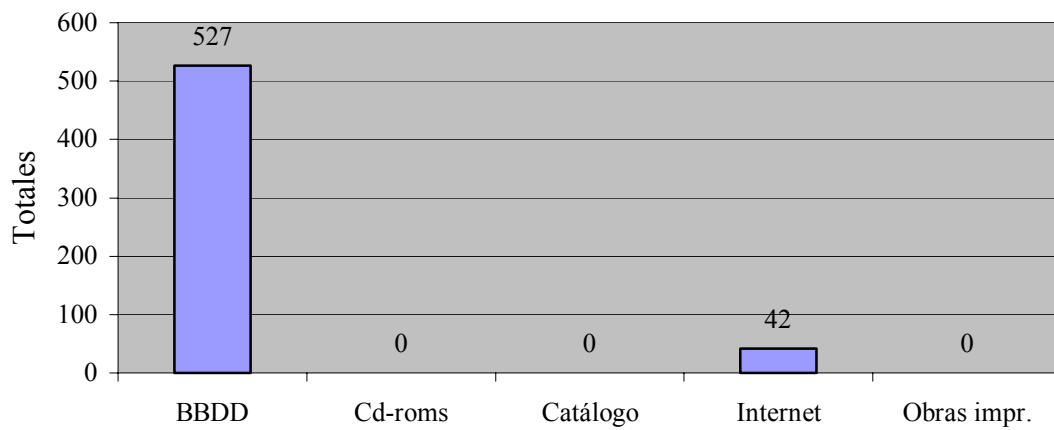
Áreas de conocimiento



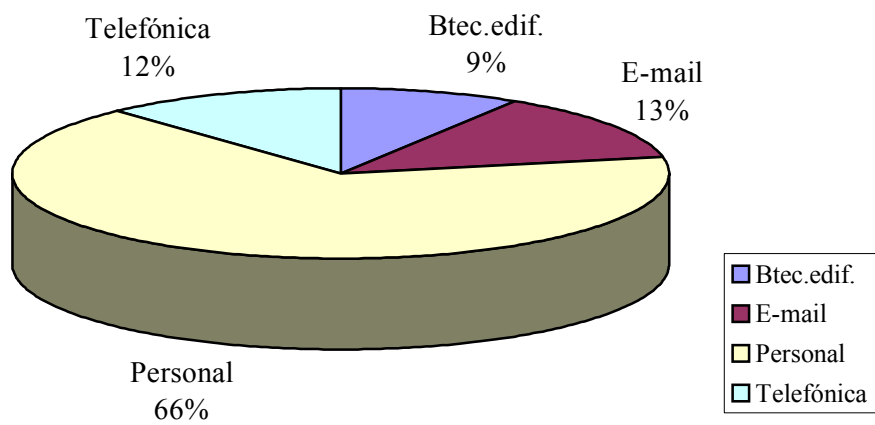
Tipos de Usuario



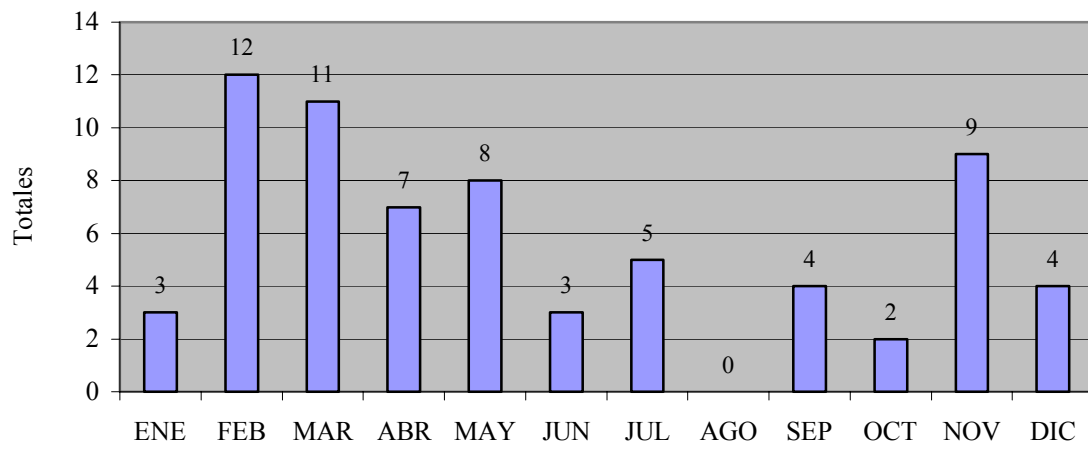
Fuentes Consultadas



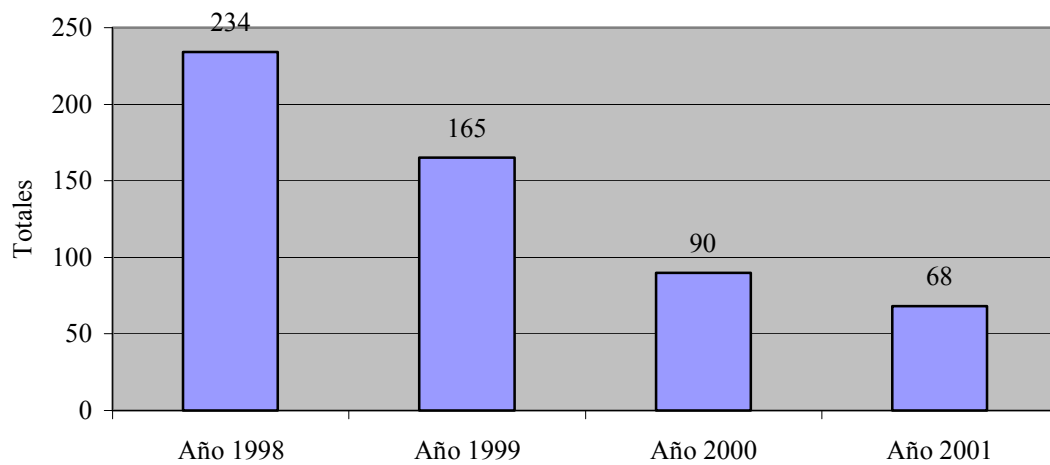
Tipos de Consulta



Evolución por meses



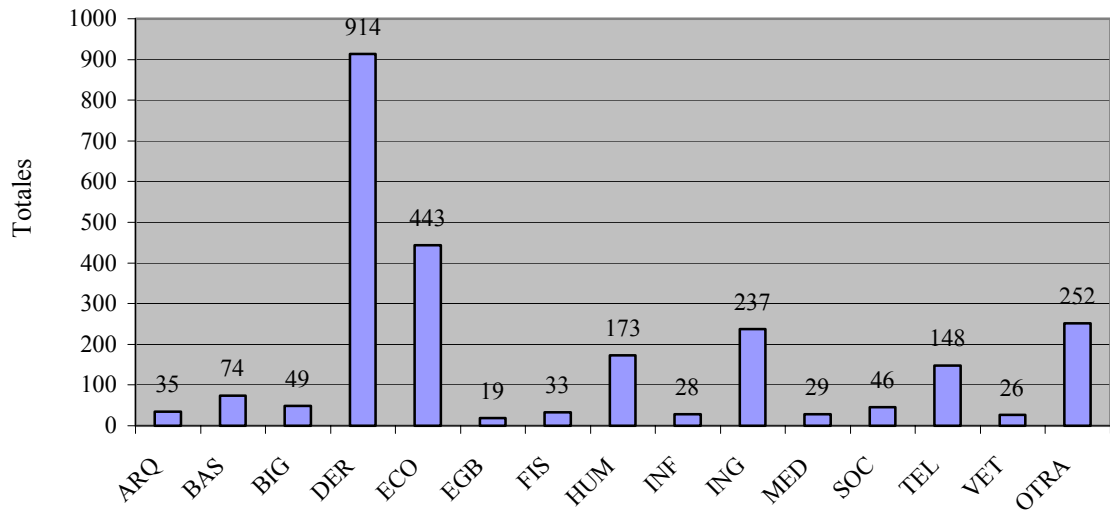
Evolución por años



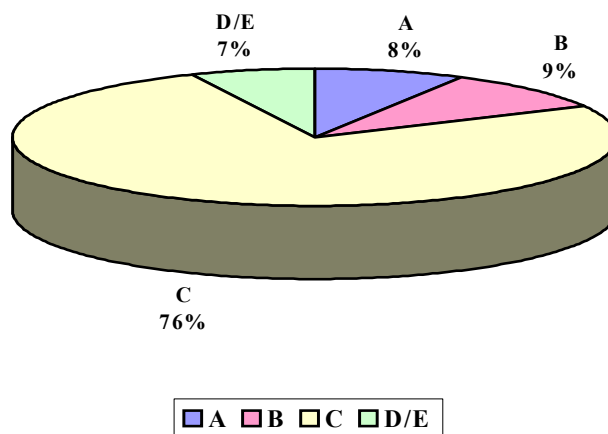
5.4.2. CONSULTAS DE REFERENCIA

Se reflejan las pequeñas consultas de carácter factual que diariamente nos proponen los usuarios.

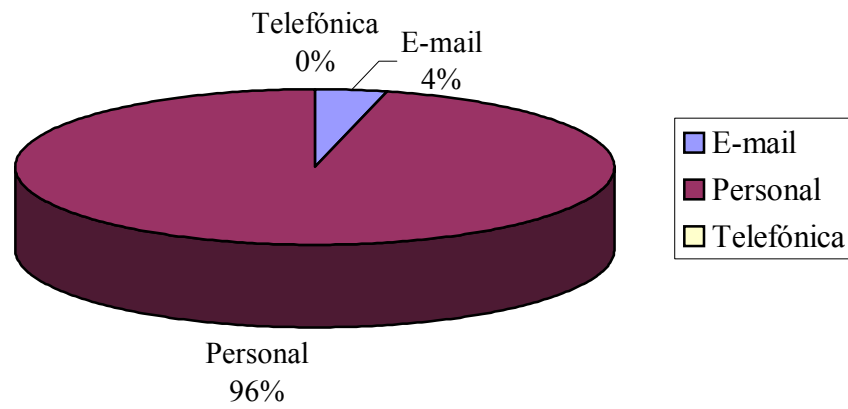
Áreas de conocimiento



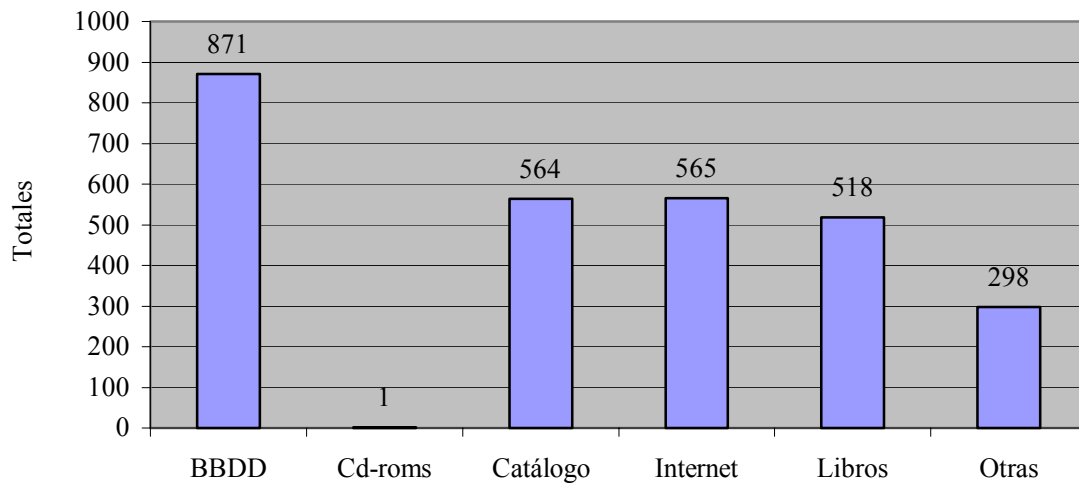
Tipos de usuario



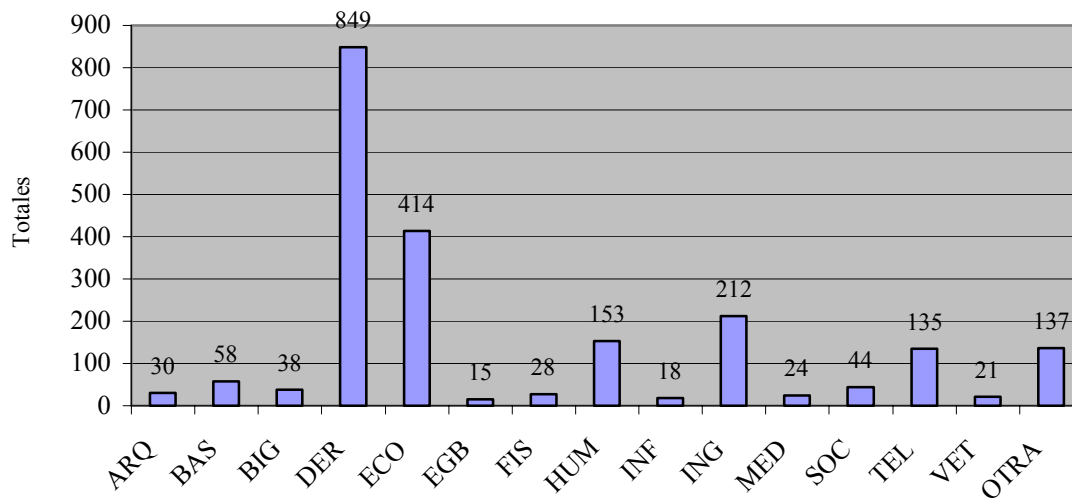
Tipos de Consulta



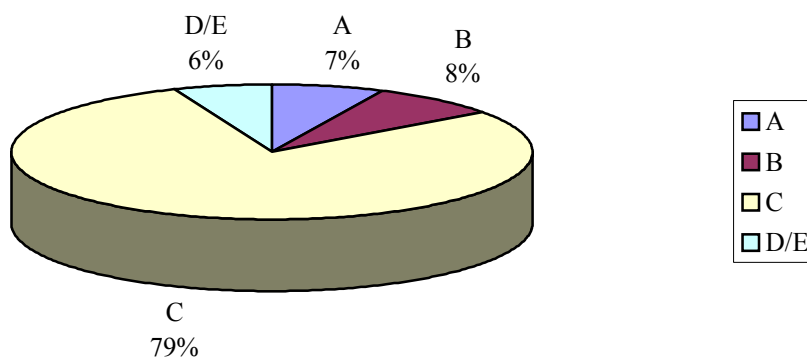
Fuentes consultadas



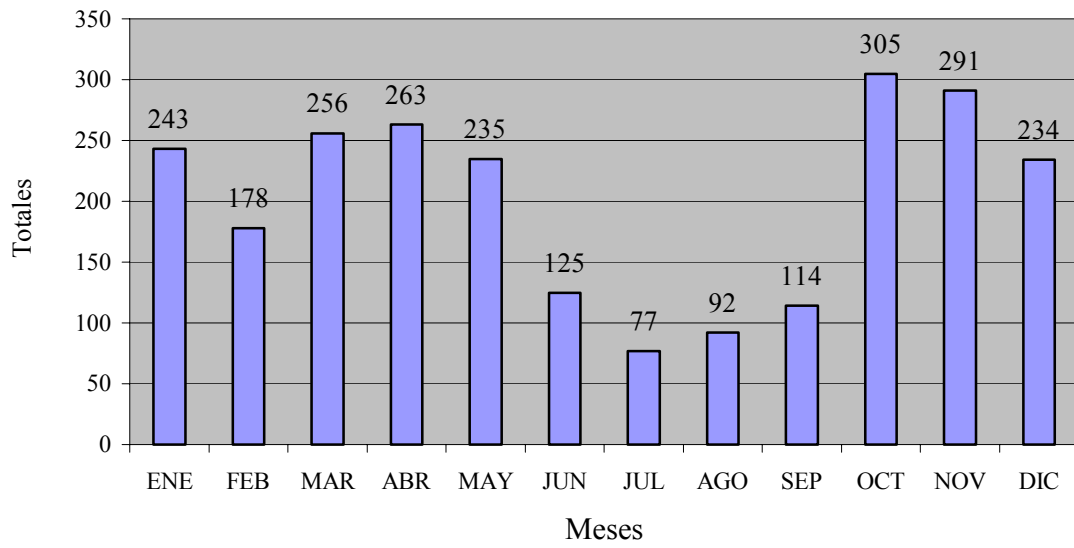
Formación de usuarios por Áreas de conocimiento



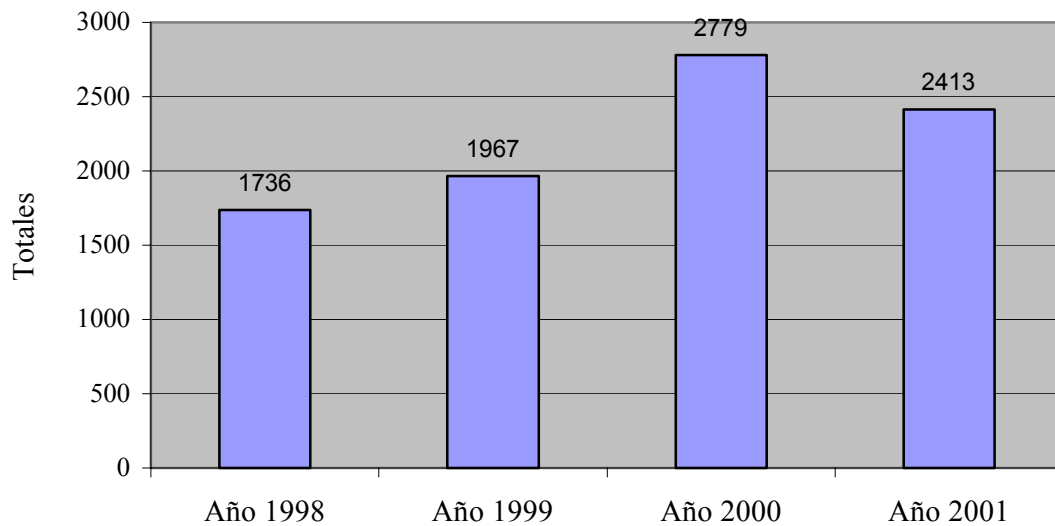
Formación de usuarios por Tipos de usuario



Por meses

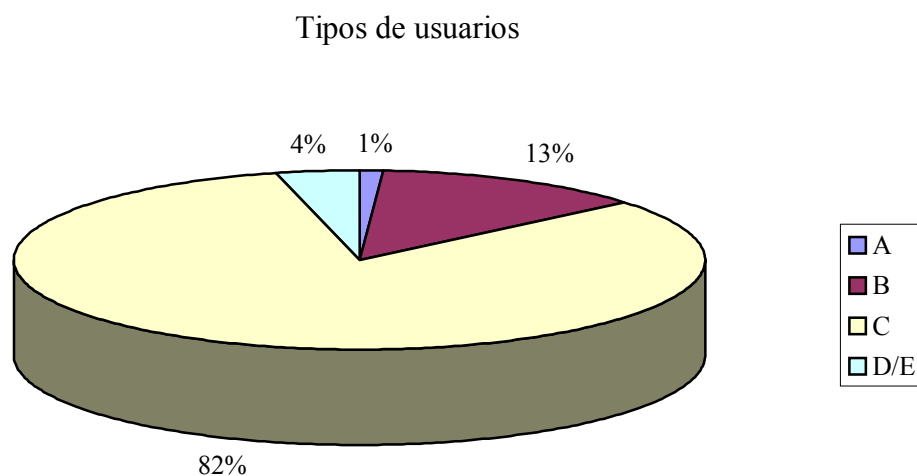
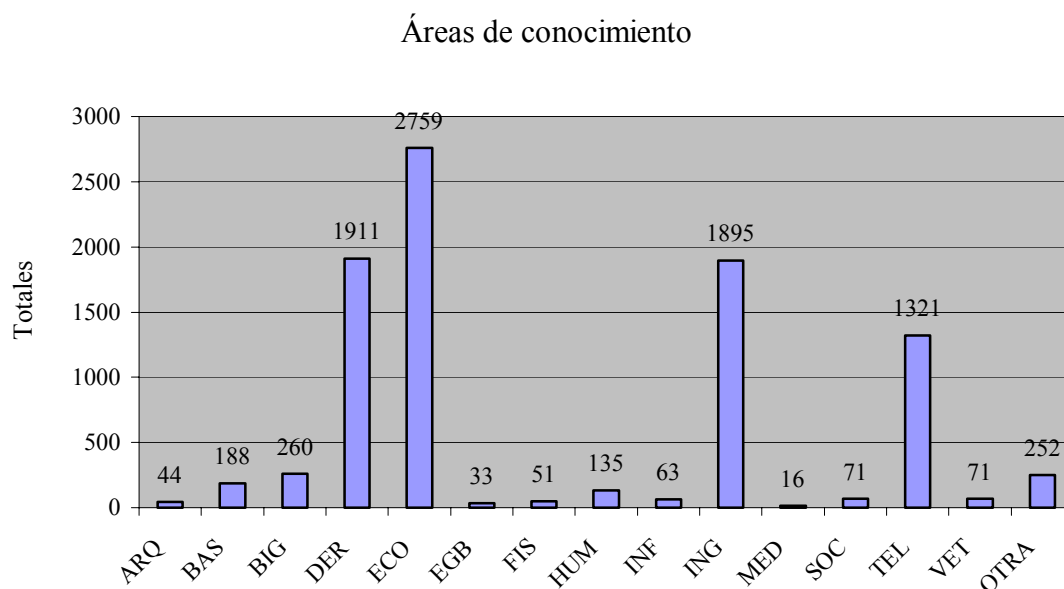


Evolución por años

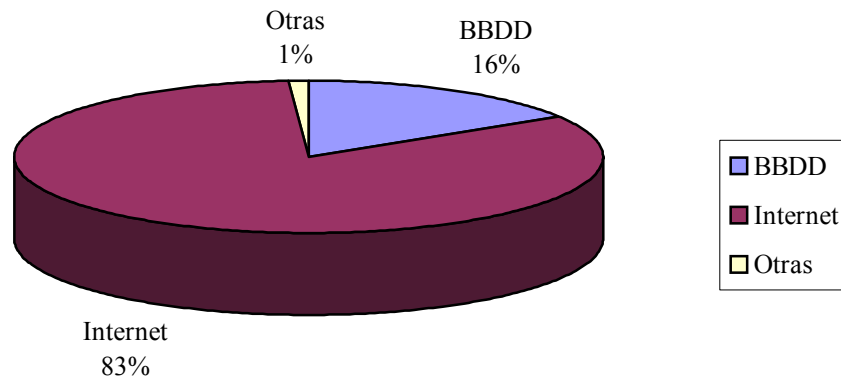


5.4.3 CONSULTAS DE RECURSOS DE INFORMACIÓN REALIZADAS POR LOS USUARIOS.

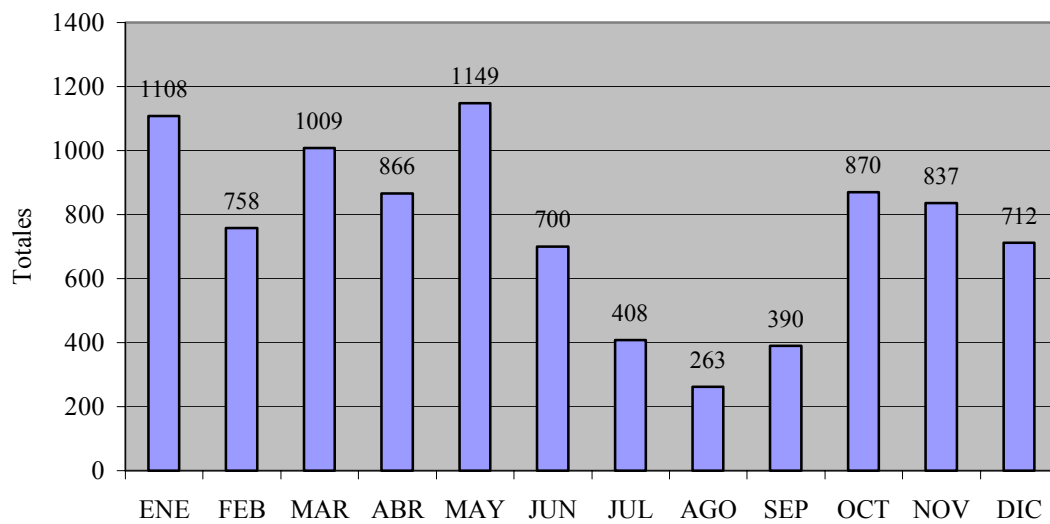
Se deja constancia de las consultas a las diferentes bases de datos e Internet que personalmente llevan a cabo los usuarios con los medios de que dispone el Servicio de Información Bibliográfica.



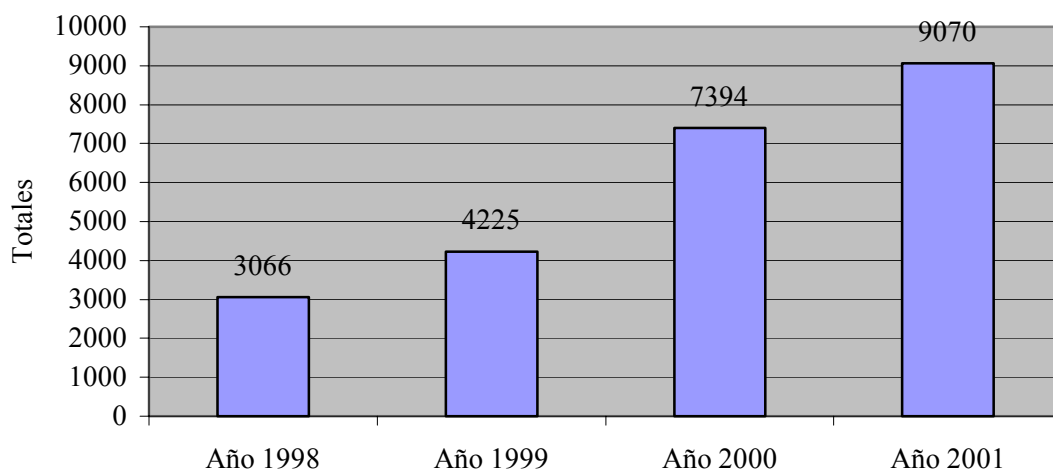
Fuentes consultadas



Por meses



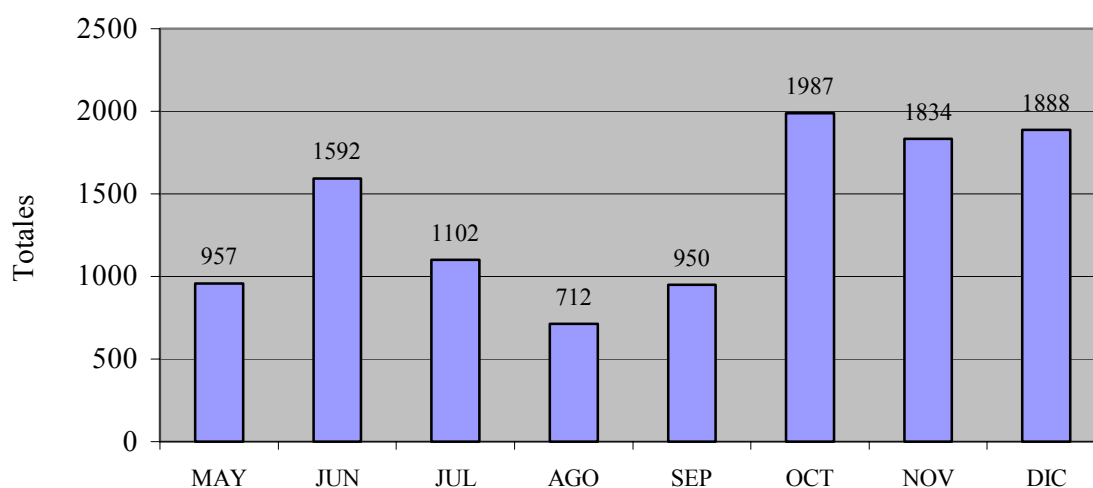
Evolución por años



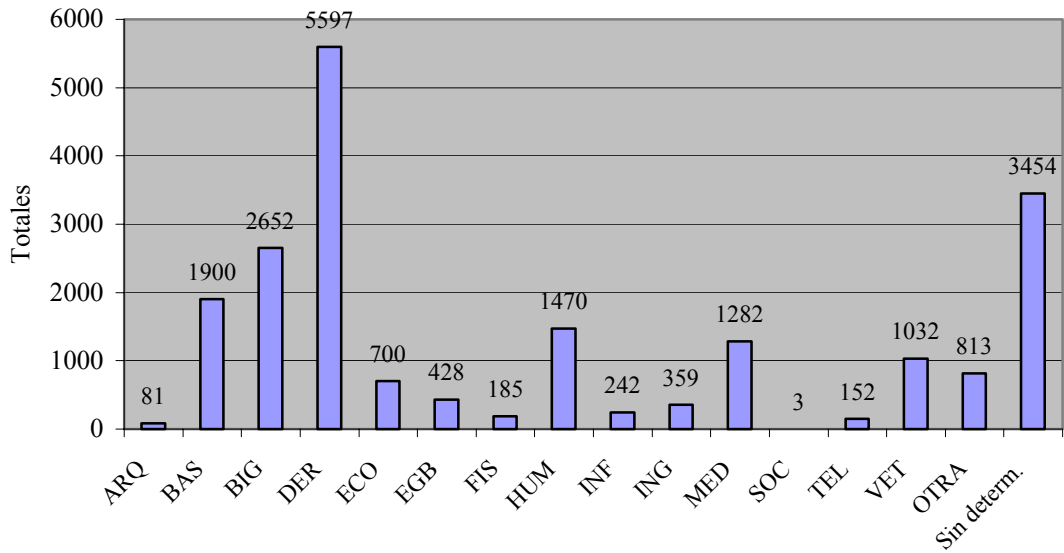
5.4.4 SERVIDOR DE BASES DE DATOS

Las estadísticas por área de conocimiento y tipos de usuarios están sometidas a un margen de error ya que dependen del uso apropiado que se haya hecho de las claves de acceso al servidor. Se incluyen también los acceso al servidor EBSCOHOST.

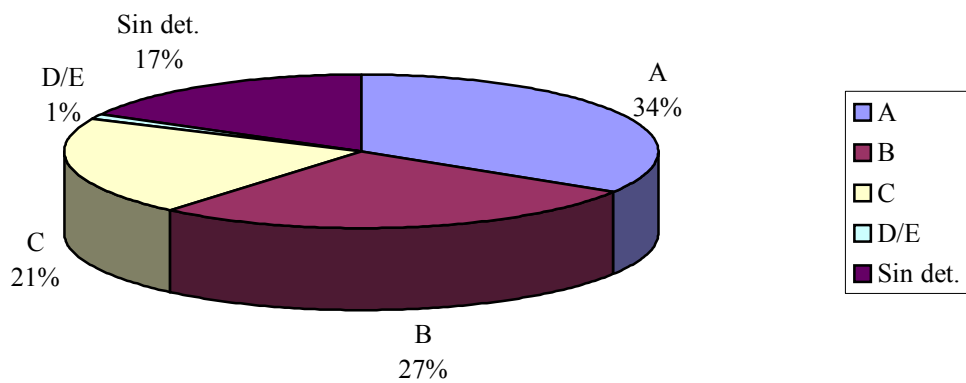
Visitas a la página Web de Bases de Datos por meses



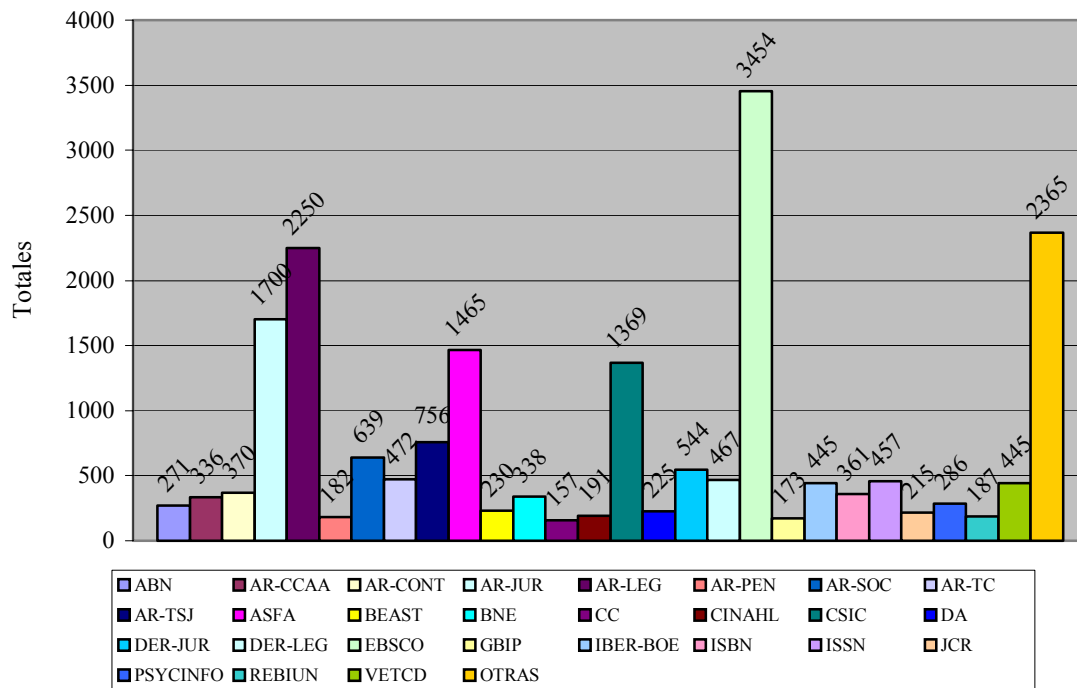
Por Áreas de conocimiento



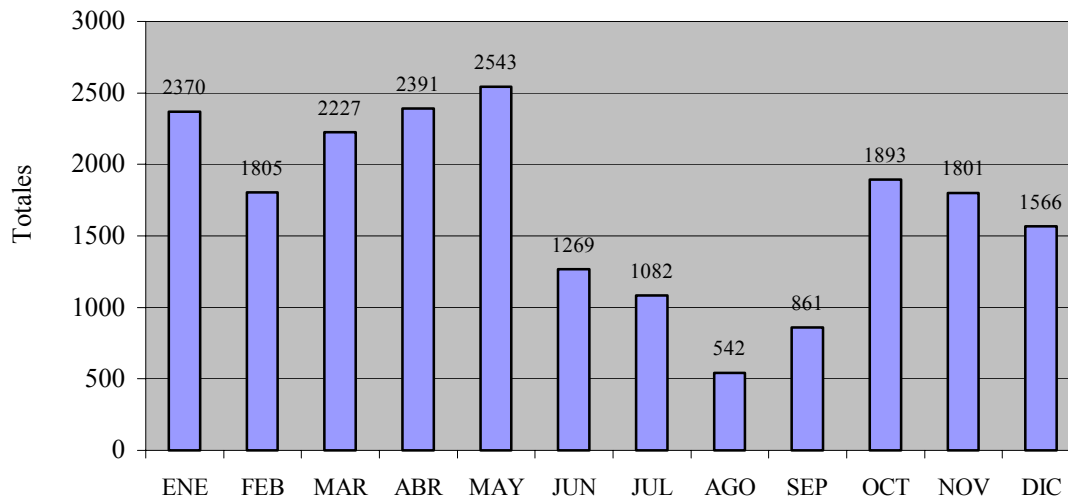
Tipos de usuario



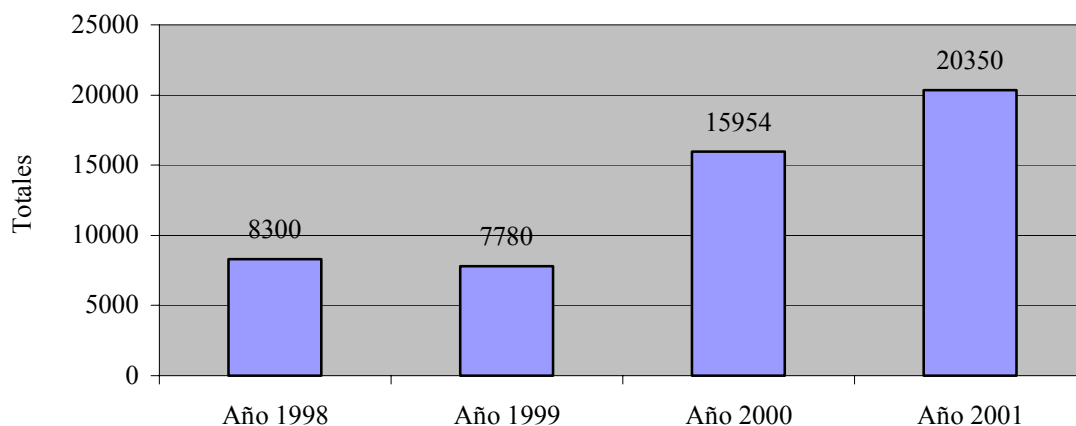
Bases de datos más utilizadas



Por meses



Evolución por años



5.4.5 FONDOS

Durante el año 2001 se procedió a la suscripción, mediante renovación o alta, de las siguientes bases de datos, de las que ofrecemos además los datos de sus distribuidores:

Distribuidor	Bases de datos	Nº lic.	Situación
Aranzadi	- BDA C.C.A.A. (DVD)	1	Renovación
	- BDA Contencioso-Adm. (DVD)	1	Renovación
	- BDA Jurisprudencia (DVD)	5	Renovación
	- BDA Legislación (DVD)	5	Renovación
	- BDA Penal (DVD)		Alta
	- BDA Social (DVD)		Alta
	- BDA T.S.J.y A.P. (DVD)	5	Renovación
	- BDA Tribunal Constituc. (DVD)	5	Renovación
	- BDA Tributaria (DVD)		Alta
	////////////////////	////////////////////////////////////	////
Chadw.-Healey	- Autoridades de la Biblioteca Nac	1	Renovación
	- ISSN (Cd-rom + Internet)	1	Renovación
	////////////////////	////////////////////////////////////	////
DOC6	- ASFA	1	Renovación
	- Sport Discus	1	Renovación
////////////////////	////////////////////////////////////	////	////////////////////////////////
EBSCO	- Base de datos del CSIC	2-4	Renovación
	- BDE+ASE+TSD (EBSCOHOST)		Alta
	- Bibliografía Nacional Española	3	Renovación

	- CC: Agr.,Bio.,Env./ Ph.,Ch.,Ear.	1	Renovación
	- CINAHL (EBSCOHOST)	1	Alta
	- Dissertation Abstracts	1	Renovación
	- ECONLIT (EBSCOHOST)	2-8	Renovación
	- ERIC (EBSCOHOST)	Ilim	Alta
	- Food Science	1	Renovación
	- ISBN: Libros españoles en venta	1	Renovación
	- Medline (EBSCOHOST)	Ilim	Alta
	- MLA Internat. Bibl.	1	Renovación
	- PSYCINFO	2-4	Renovación
	- SIGLE	1	Renovación
	- VET-BEAST	1	Renovación
	- Wilson General Science Abstracts	1	Alta
	- Wilson Appl.Sc. & Tecn.Abstr.	1	Alta
	- Abono (NR 5260 – Devolución)	--	--
////////////////////	////////////////////	////	////////////////////
Librería Delsa	- Global Books in Print	1	Renovación
	- JCR – Science Edition	1	Renovación
	- JCR - Social Science Edition	1	Renovación
////////////////////	////////////////////	////	////////////////////

- Relación coste / eficacia de las bases de datos suscritas en el año 2001:

TÍTULOS	PRECIOS 2001	CONSULTAS 2001	COSTE / CONSULTA
Base de datos del CSIC	65.879	1.369	48
BDA Legislación	151.160	2.250	67
BDA Jurisprudencia	167.488	1.700	98
ISBN: Libros españoles en venta	55.080	361	152
BDA TSJ y AP	132.124	756	175
BDA Social	122.720	639	192
ECONLIT	331.150	1.541	215
ISSN	110.000	457	241
BDA Tribunal Constitucional	142.560	472	302
BDA Contencioso-Administrativo	122.720	370	332
BDA CC.AA.	154.960	336	461
ASFA	698.000	1.465	476
Autoridades de la Biblioteca Nacional	151.500	271	559
Bibliografía Nacional Española	226.449	338	670
BDA Penal	122.720	182	674
BDA Tributaria	122.720	121	1014
Medline	187.000	132	1417
VETCD-BEASTCD	1.064.613	675	1577
JCR	460.000	215	2139
CINAHL	448.800	191	2350
Global Books in Print	580.000	173	3353
BSE+ASE+TSD	5.610.000	1.671	3357

SIGLE	388.960	113	3442
Wilson-Applied Science & Tech. Abstracts	417.070	109	3826
PSYCINFO	1.116.602	286	3904
Dissertation Abstracts	912.877	225	4057
MLA International Bibliography	643.756	132	4877
Current Contents	924.568	157	5589
Food Science	737.709	93	7932
Sport Discus	300.300	37	8116
Wilson-General Science Abstracts	589.819	72	8192

También se adquirieron en el año 2001, en CD-ROM, las siguientes obras de referencia, que suponen un importante enriquecimiento de la colección de la Biblioteca Universitaria.

- Abya-Yala : antropología e historia latinoamericana : fondo bibliográfico
- Afroamérica : Textos históricos
- Catálogos : Fondos antiguos de las bibliotecas La Recoleta, Seminario de San Jerónimo, Convento de la Merced, Convento de Santo Domingo (Arequipa, Perú)
- Catálogos / Archivo Arzobispal de Lima
- El pensamiento político español en el siglo XIX : Textos
- Evangelización y misiones en Iberoamérica y Filipinas : Textos históricos . I, II
- Fondo documental y bibliográfico del Museo Naval : Catálogos
- Historia y sociedad peruanas : fondo bibliográfico de la Pontificia Universidad Católica del Perú : colección de 35 monografías
- Juegos, fiestas y diversiones : Textos históricos
- La construcción de la identidad iberoamericana : Textos históricos
- La iglesia en España : Textos históricos
- Las raíces hispánicas del oeste de Norteamérica : Textos históricos
- Obras clásicas de lenguas indígenas de Filipinas
- Obras clásicas para la historia de Filipinas
- Obras clásicas para la historia de Iberoamérica
- Obras clásicas para la historia de las Islas del Atlántico
- Obras clásicas para la historia de Manila
- Obras clásicas para la historia de Portugal
- Obras clásicas para la historia de Lisboa
- Obras clásicas para la historia de Toledo
- Obras clásicas sobre la lengua náhuatl
- Obras clásicas sobre literatura del vino
- Obras clásicas sobre los Austrias. Siglo XVI
- Obras clásicas sobre los Austrias. Siglo XVII
- Obras clásicas sobre numismática ibérica
- Relatos de viajeros de Estados Unidos en Hispanoamérica : S.XIX
- Relatos de viajeros europeos en Iberoamérica : S. XV-XIX. I, II
- Textos clásicos de cetrería, montería y caza
- Textos clásicos de la historia de Cuba
- Textos clásicos de literatura jurídica indiana. I
- Textos clásicos para la historia de Andalucía

- Textos clásicos para la historia de Barcelona
- Textos clásicos para la historia de Castilla y León. I, II
- Textos clásicos para la historia de Cataluña. I, II
- Textos clásicos para la historia de Iberoamérica. II
- Textos clásicos para la historia de Madrid
- Textos clásicos para la historia de Perú
- Textos clásicos para la historia del País Vasco. I, II, III
- Textos clásicos para la historia del Reino de Navarra
- Textos clásicos sobre el Área Andina
- Textos clásicos sobre la historia de Aragón. I, II, III
- Textos clásicos sobre los Reyes Católicos
- Textos y obras clásicas sobre la presencia del Islam en la historia de España
- Tratados de arquitectura, urbanismo e ingeniería
- Tratados de artes figurativas

5.4.6 FORMACIÓN DE USUARIOS.

A partir del mes de octubre, se organizaron cursos de formación de usuarios semanales, tanto en turno de mañana como en turno de tarde, destinados a los alumnos pertenecientes a las Bibliotecas de Ciencias Económicas y Empresariales, Ciencias Jurídicas y Trabajo Social. En ellos se pretendía ofrecer, fundamentalmente a los alumnos de nuevo ingreso, unos mínimos conocimientos sobre el uso de la Biblioteca Universitaria y sus principales servicios, así como enseñarles el uso del OPAC y la organización de los fondos en el Edificio Central de la Biblioteca Universitaria. La asistencia, un año más, fue mínima, registrándose el siguiente número de alumnos por día de curso:

22/10/2001	1
23/10/2001	2
24/10/2001	2
25/10/2001	2
30/10/2001	35
13/11/2001	2
21/11/2001	2
27/11/2001	2
4/12/2001	2
11/12/2001	1
17/12/2001	2

En coordinación con el Vicedenato de la Facultad de Ciencias Económicas y Empresariales, durante el mes de diciembre, se organizaron unas sesiones de formación para concentrar allí a todos los alumnos de primer curso de las distintas titulaciones impartidas (Licenciatura en Economía, Licenciatura en Administración y Dirección de Empresas, Diplomatura en Turismo), que tendrían lugar en las aulas de informática del Antiguo Edificio de Empresariales. Con la colaboración del bibliotecario Fernando Barrera Luján, y con el resto del personal del Servicio de Información Bibliográfica se organizaron grupos de trabajo para impartir los cursos en las 6 sesiones propuestas por el Vicedecanato, entre los días 3 y 17 de diciembre. Se preparó una pequeña página web

con los contenidos principales de la sesión y el personal se desplazó al Antiguo Edificio de Empresariales para impartir los cursos. Ante la ausencia de público durante dos sesiones seguidas, y el malestar del personal por el escaso reconocimiento de nuestro trabajo y esfuerzo, hubo que suspender un intento más de hacer llegar a los alumnos de la ULPGC la importancia del acceso y la utilización de la información..

5.4.7 OTRAS TAREAS

- Elaboración de guías divulgativas:

- Tríptico de Bienvenida
- Tríptico de Biblioteca Universitaria
- Tríptico del Catálogo de la Biblioteca
- Tríptico de Bases de Datos
- Tríptico de Internet
- Información anual para la Guía del Alumno 2001/2002

- Realización por los técnicos especialistas del servicio, de un primer borrador del manual de procedimiento de sus tareas, que se concluirá durante el año 2002.
- Catalogación de la colección de obras de referencia en CD-ROM (Tavera) adquiridas para la Biblioteca General en el año 2001.
- Supervisión del periodo en prácticas de Olga Báez Alemán, alumna de la Facultad de Biblioteconomía de la Universidad de Granada. Su permanencia en el Servicio de Información Bibliográfica fue entre el 22 de octubre y el 6 de noviembre del 2001.

5.5.- HEMEROTECA

5.5.- HEMEROTECA

5.5.1.- GESTIÓN

Antes de pasar a los datos estadísticos que se desprenden de la actividad llevada a cabo por servicio a lo largo del año 2001, hay que reseñar aunque sea brevemente, los principales trabajos desempeñados:

- **Catálogo Colectivo de Publicaciones Periódicas.**

A partir de mediados de año comienzan a desarrollarse sucesivas pruebas y revisiones de la incorporación del Catálogo Colectivo de Publicaciones Periódicas al sistema de Absys, esperándose dar por terminada la incorporación definitiva del mismo para el primer trimestre del 2002.

- **Dossier de prensa.**

Como cada año se entregaron dos dossiers. El primero hacía un seguimiento a lo publicado sobre las bibliotecas en la prensa de la provincia de Las Palmas y el segundo, recogía la actuación del Universidad de Las Palmas Club de Fútbol en la Segunda División B durante la temporada 2000/01.

- **Traslado de los fondos hemerográficos de la Biblioteca de Telecomunicaciones.**

Durante los meses de verano se llevan a cabo tareas preparatorias para el traslado de los fondos hemerográficos de la Biblioteca de Telecomunicaciones a su nuevo edificio. En el mes de octubre se produce el traslado pero una vez en su nueva ubicación, debido a falta de espacio físico, nos es devuelta la colección de revistas muertas.

- **Digitalización de Prensa Canaria.**

Durante el año 2001 se continúa con el proyecto de digitalización de la prensa diaria publicada en las dos provincias canarias. Además se han adquirido las colecciones retrospectivas completas de los periódicos Canarias7, La Provincia y Diario de Las Palmas en soporte digital. Se siguen incorporando los CDs correspondientes al ABC y Blanco y Negro del año 2001.

- **Hemeroteca virtual.**

Como se viene haciendo desde el año 2000, durante el ejercicio que ahora cerramos se ha continuado trabajando en la incorporación y mantenimiento de las ya más de 500 revistas electrónicas existentes en nuestra web. A finales de año contábamos además de, con el acceso electrónico a través de EBSCO ONLINE de aquellos títulos que por tener suscritos la versión papel ofrecen esa posibilidad, al acceso también de los títulos ofrecidos a través del Consorcio que nuestra biblioteca tiene firmado con EMERALD. También contamos en este periodo con el acceso electrónico a los títulos que nos ofrecía Elsevier por medio de Science direct. En el mes de diciembre se firma un nuevo convenio para tener acceso durante el 2002 a través de IDEAL a unos 172 títulos de Academic Press.

EMERALD – DATOS GENERALES	
SESIONES	233
ACCESOS A SUMARIOS	255
ACCESOS A ABSTRACTS	877
ACCESOS A TEXTOS COMPLETOS	811

EBSCO ONLINE – DATOS GENERALES	
SESIONES	2040
ACCESOS A REVISTAS	5435
ACCESOS A NUMEROS DE REVISTAS	2612
ACCESOS A ABSTRACTS	1319
ACCESOS A TEXTOS COMPLETOS	1550
EBSCO ONLINE – REVISTAS CON MAS ACCESOS	
European journal of applied physiology	252
Journal of fluid mechanics	145
El profesional de la información	133
Marine biology	131
Journal of finance	125
International journal of remote sensing	120
Journal of time series analysis	120
Econometric theory	96
British journal of sports medicine	93
Transport reviews	87

- **Personal.**

En este capítulo y, debido a la reducción de personal por el traslado de la Biblioteca de Telecomunicaciones a su edificio, el personal de la Hemeroteca pierde uno de los auxiliares, quedando constituido por un Ayudante y dos Técnicos en el turno de mañana y por un Técnico y dos Auxiliares en el turno de tarde.

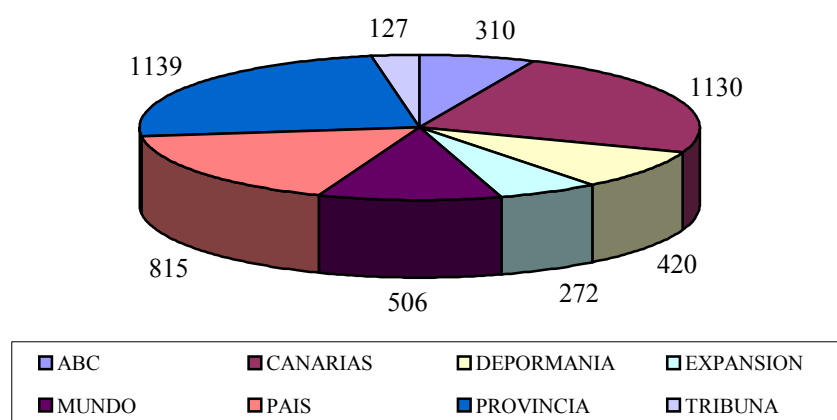
5.5.2.- DATOS ESTADISTICOS

A continuación se presentan los datos estadísticos relativos a los principales servicios que actualmente se prestan en la Hemeroteca.

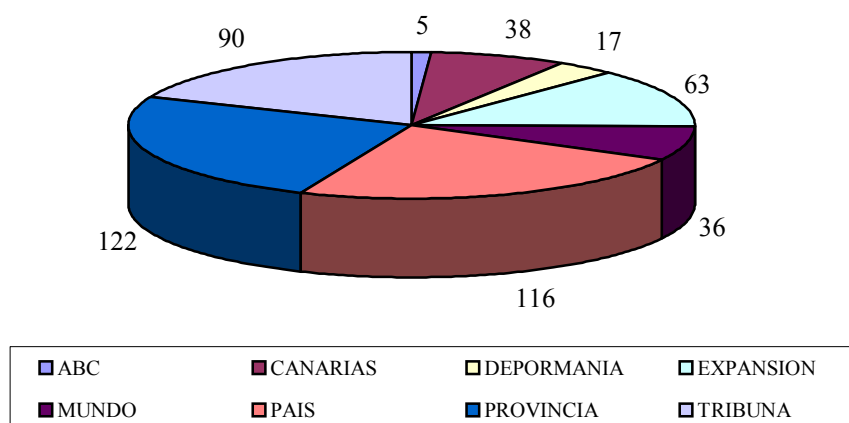
Prensa Diaria

Refleja el movimiento de consultas y fotocopias generado por la lectura que diariamente realizan nuestros usuarios de la prensa del mes en curso. En el transcurso de este año 2001 desaparecen dos títulos Depormanía y La Tribuna. Una vez más le corresponde a La Provincia el mayor número de consultas y fotocopias realizadas por los usuarios, ocupando el segundo puesto el Canarias7

Consultas prensa diaria



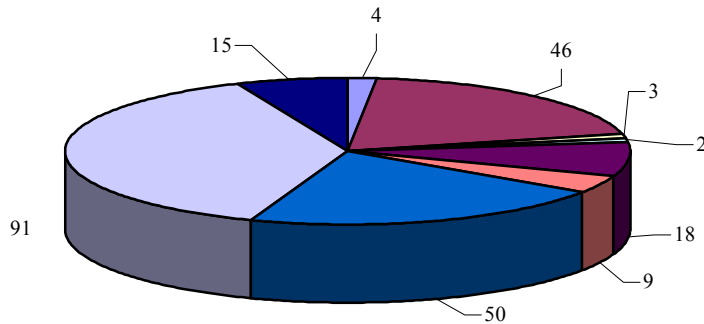
Fotocopias prensa diaria



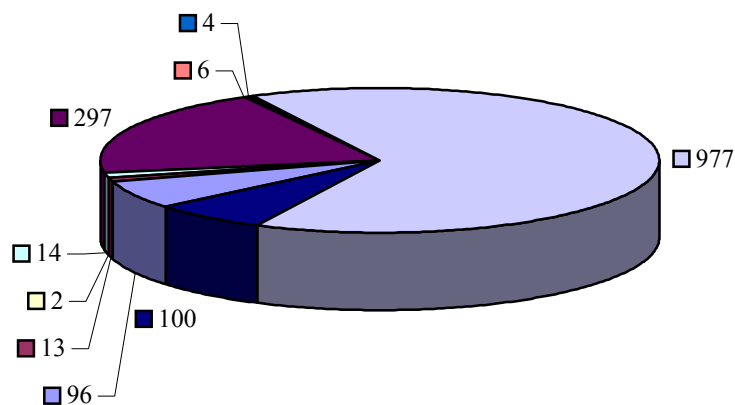
Prensa Muerta

Bajo este epígrafe recogemos los datos estadísticos relativos a la prensa solicitada por nuestros usuarios correspondiente a periodos de tiempo anteriores al mes en curso. Se trata del fondo que se encuentra depositado en el Sótano -2.

Consultas prensa muerta



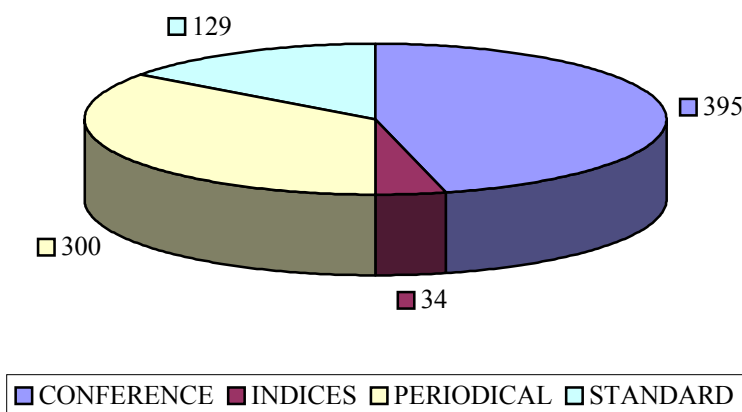
Fotocopias prensa muerta



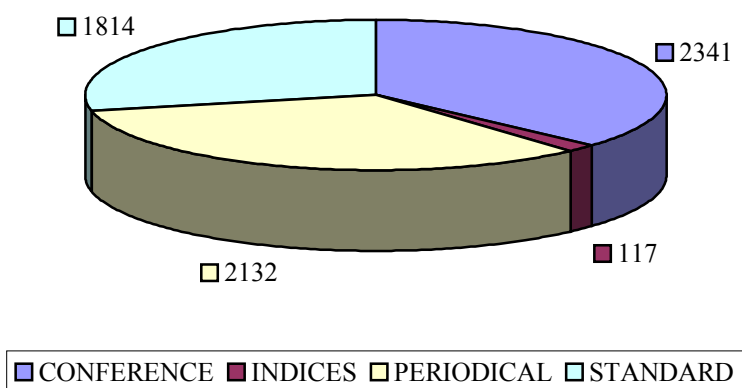
IEL

Se recogen en este apartado las consultas y copias efectuadas sobre la colección de publicaciones electrónicas del Institute of Electrical and Electronics Engineers (IEEE). Las consultas y copias están agrupadas por las tres categorías establecidas dentro de IEL: Conferences, Standards y Periodicals añadiendo una cuarta para reflejar las consultas hechas sobre el índice general. Los datos son relativos al período enero-septiembre puesto que, desde el mes de octubre, esta base de datos se encuentra ubicada en la Biblioteca de Telecomunicaciones.

Consultas IEL

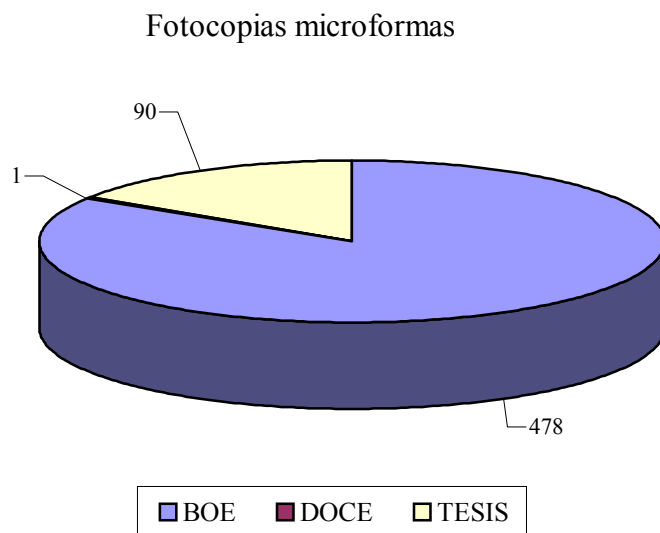
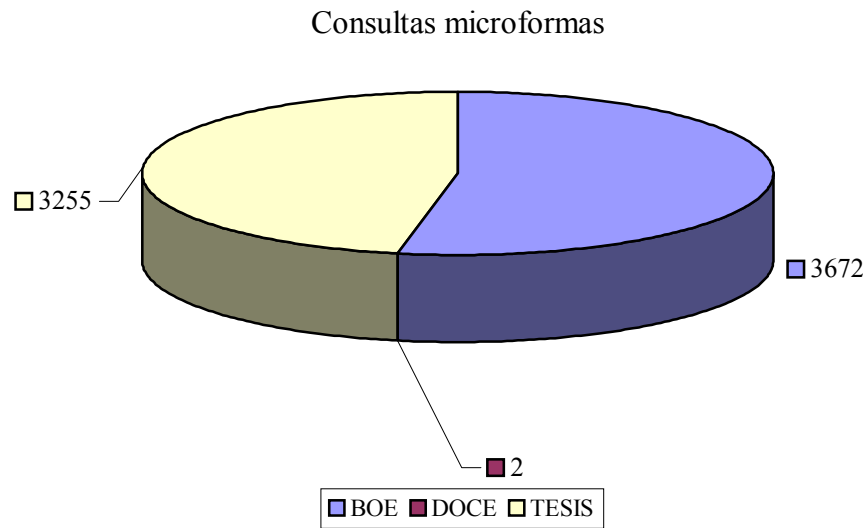


Fotocopias IEL



Microformas

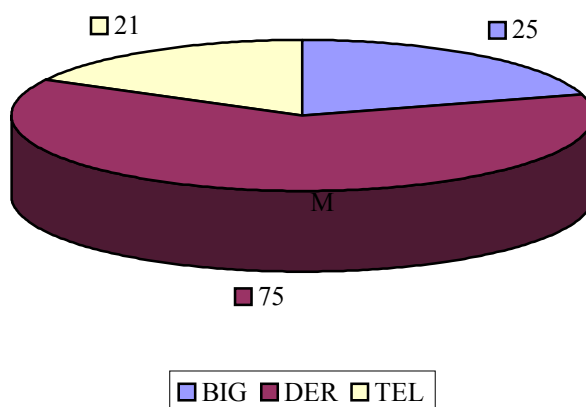
Bajo este encabezado se recoge la información que hace referencia a los fondos utilizados por nuestros usuarios cuyo formato responde al microfilm o a la microficha.



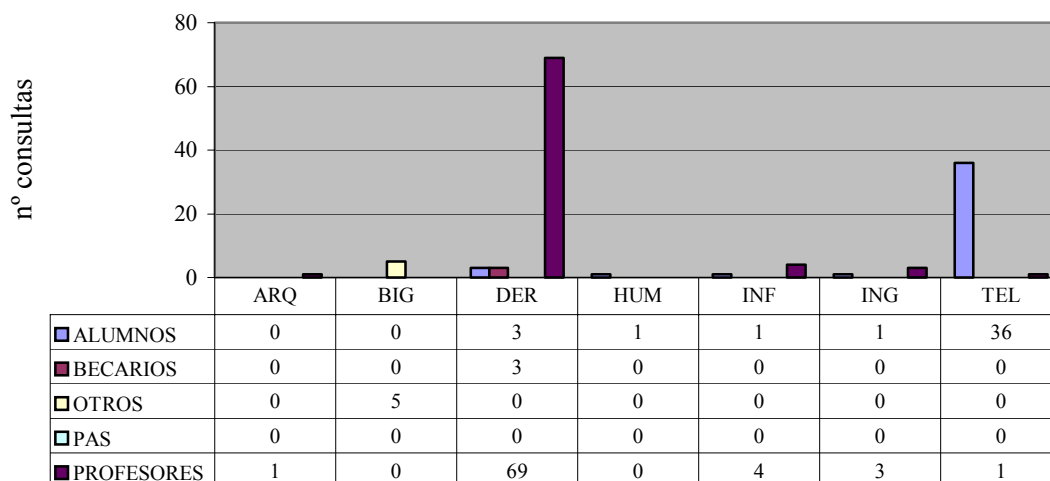
Fotodocumentación

Independientemente del Servicio de Fotodocumentación de la Biblioteca Universitaria, recogemos bajo este epígrafe todas las solicitudes de fotodocumentación que hemos tramitado en el servicio tanto hacia la calle como sobre nuestros fondos.

Consultas fotodocumentación



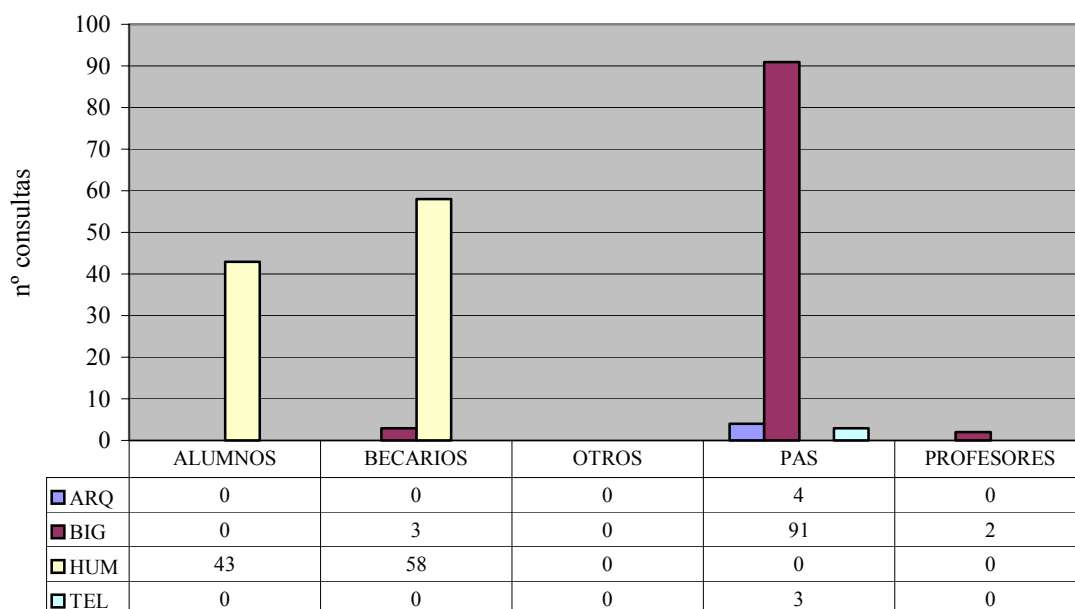
Consultas según usuario y centro de origen



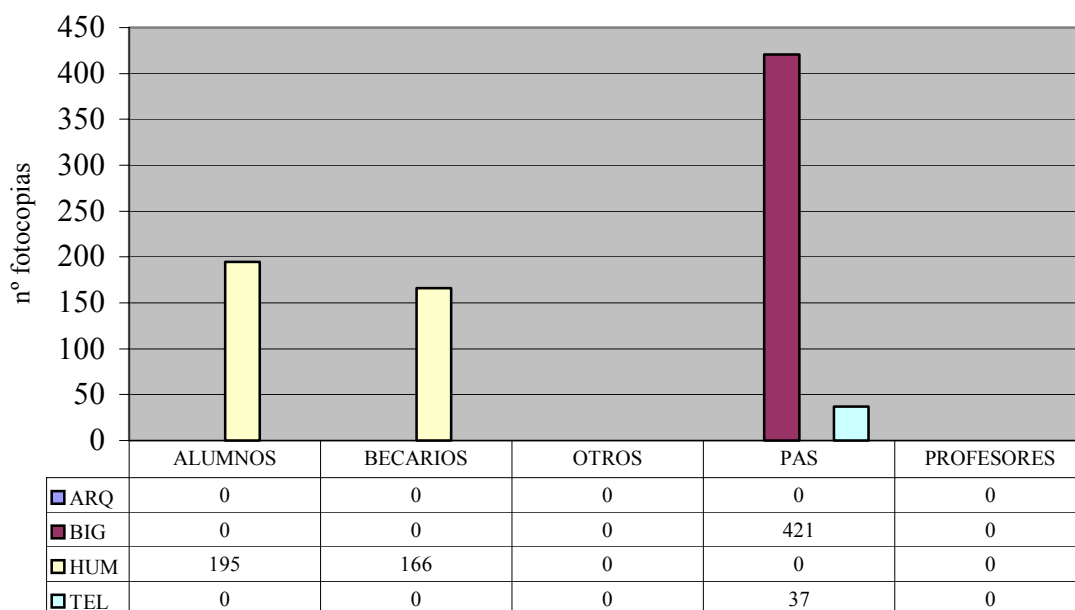
Biblioteca Técnica

En este último apartado recogemos el uso de la colección de revistas del Biblioteconomía y Documentación.

Consultas según Usuario y Centro de Origen



Fotocopias según usuario y centro de origen



5.6.- CANARIAS Y SAULO TORÓN

5.6.1.- SECCIÓN DE CANARIAS

El fondo de la sección de Canarias se ha incrementado con la adquisición de 965 libros, de los que 709 han sido comprados, 251 libros recibidos mediante donación y 5 libros que ingresaron a través de intercambio. El número total de libros ha pasado de 6.890 correspondiente al año 2000 a 7.855.

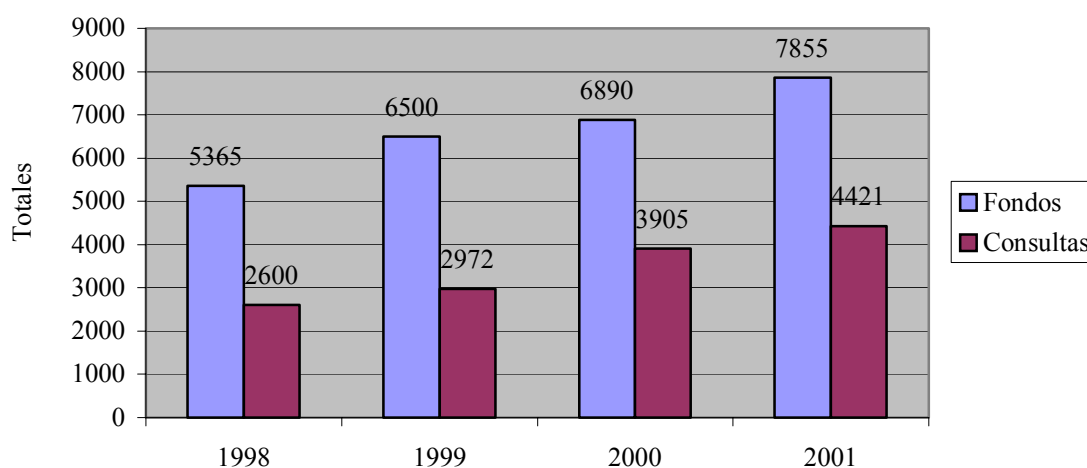
La estadística de consulta en sala y préstamos por hora se ha visto incrementada durante el año 2001 de la siguiente manera: 4.421 consultas, de las cuales 76 corresponden al préstamo por horas de los libros no prestables para fotocopias.

En cuanto a las separatas, durante este año se ha concluido con la incorporación de las mismas en el catálogo ABSYS, contando con la colaboración del servicio. Se han catalogado en total 1.379 separatas, creando una creciente demanda de los usuarios de algunas bibliotecas temáticas.

EVOLUCIÓN DEL SERVICIO

	1998	1999	2000	2001
Fondos	5.365	6.500	6.890	7.855
Consultas	2.600	2.972	3.905	4.421

Evolución del Servicio



5.6.2.- SECCIÓN DE SAULO DE TORÓN

Durante el año 2001 la colección se ha incrementado en 91 libros, de los que 88 proceden de la compra de la biblioteca particular de Don José Luis Gallardo, y los 3 restantes proceden de donaciones. El total de libros integrados en el catálogo es de 2.612.

En cuanto a la encuadernación, se ha seguido con la política de recuperación de los libros en mal estado, procedentes en su mayoría de la biblioteca de Saulo Torón. Se han encuadernado 64 libros de este fondo, correspondiendo tres de ellos a una compra que se hizo en su momento, de los fascículos de estudios históricos de Chil y Naranjo, cuyo trabajo de recopilación se ha llevado a término.

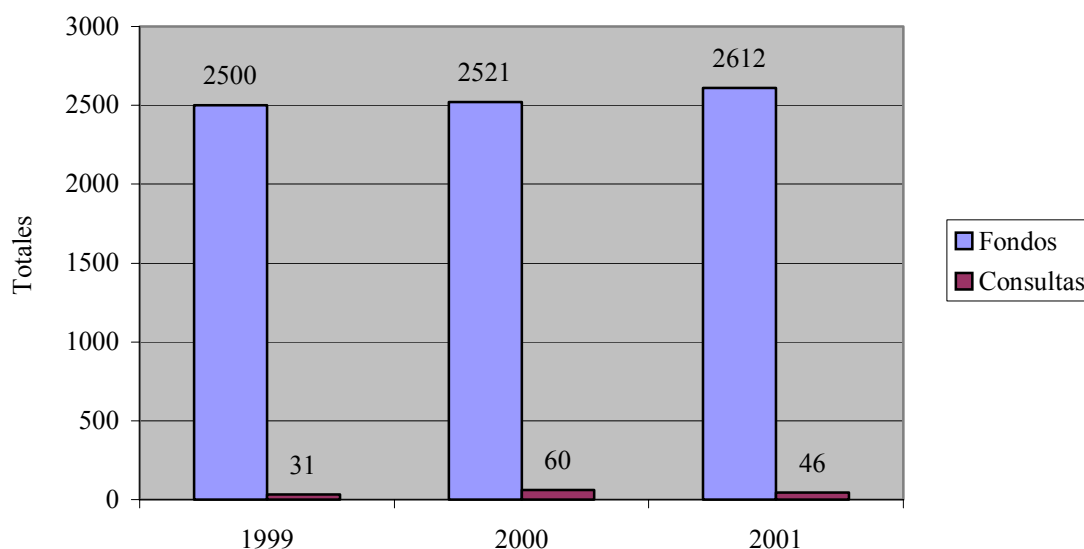
La estadística de consulta, correspondiente al año 2001, ha sido de 46 consultas. Lo que supone una disminución de 14 consultas con respecto al año anterior.

Se ha mejorado el equipamiento adquiriendo estanterías para el crecimiento del fondo antiguo de la sala y para la ordenación de la colección de separatas de Ciencias Naturales sobre Canarias.

EVOLUCIÓN DEL SERVICIO

	1999	2000	2001
Fondos	2.500	2.521	2.612
Consultas	31	60	46

Evolución del Servicio



5.7.-MEDIATECA

5.7.- MEDIATECA

Adquisiciones

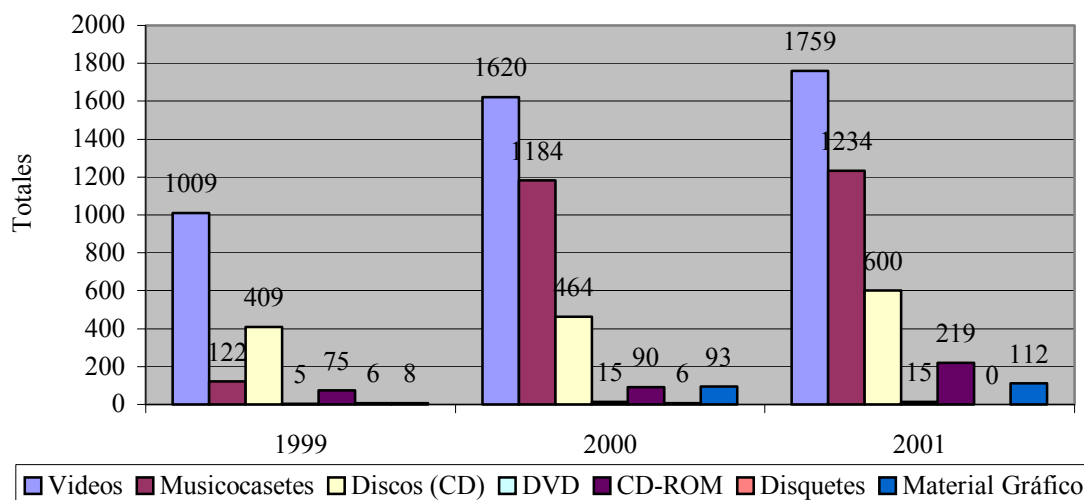
En 2001 el fondo de la Mediateca ha incrementado en 454 documentos en diversos soportes, de los que 154 se han adquirido mediante compra. El resto ha formado parte de donaciones recibidas en su mayoría de instituciones públicas y particulares.

	COMPRA	DONACIÓN	COPIAS	TOTAL ADQUISICIONES	TOTAL
Videocasetes	42	9	88	139	278
Discos (CD)	107	29		136	272
Musicocasetes	1	48	9	58	116
DVD	0	0		0	0
CD-ROM	5	18		23	46
Mapas, Láminas...	0	19		19	38
Total.....	155	123	97	375	750

EVOLUCIÓN DE LA COLECCIÓN

	1999	2000	2001
Videos	1.009	1.620	1.759
Musicocasetes	122	1.184	1.234
Discos (CD)	409	464	600
DVD	5	15	15
CD-ROM	75	90	219
Disquetes	6	6	0
Material Gráfico	8	93	112

Evolución de la Colección



Estadísticas de consulta

En cuanto al número de consultas realizadas en esta sección, hay que destacar que, durante el año 2001 se realizaron obras de remodelación e instalación de mobiliario, lo que impidió el acceso de los usuarios al fondo de este servicio, produciendo una caída en el número de consultas.

Durante el año 2001 se atendieron 135 consultas. Incluidas en esta cifra las solicitadas por otras bibliotecas de edificios para la consulta de sus usuarios.

Equipamiento de material inventariable

Se ha seguido avanzando en este sentido, con la instalación del armario deslizante y el mostrador de recepción cuya compra se realizó en el año anterior. Asimismo se han adquirido durante el presente año tres cabinas para la instalación de ordenadores, así como un ordenador para la consulta del material multimedia, tres reproductores de vídeo, tres TV de 14" y un mueble de RAK para la colocación e interconexión de los aparatos.

5.8.- CENTRO DE DOCUMENTACIÓN DE ESTADÍSTICA

5.10.- SERVICIO DE DOCUMENTACIÓN ESTADÍSTICA

La interrupción del convenio por parte de la Consejería de Economía y Hacienda del Gobierno de Canarias a través del cual se dotaba a este Servicio del personal necesario para su funcionamiento ha supuesto el cierre de esta herramienta que se había consolidado como muy útil par los alumnos y profesores, sobre todo del área de Ciencias Económicas y Empresariales..

No obstante, debido a la demanda de información se ha dispuesto la utilización del fondo existente por parte de los propios usuarios para no ver limitadas sus necesidades informativas, aunque con mucha precariedad y prácticamente sin control ni ayuda profesional.

En definitiva, debido a la escasa plantilla de la Biblioteca Universitaria no se ha podido continuar prestando un servicio que después de varios años de esfuerzo se había mostrado como tremendamente útil y con proyección de futuro para el conjunto de la comunidad universitaria.

5.9.- CENTRO DE DOCUMENTACIÓN EUROPEA

5.9.- CENTRO DE DOCUMENTACIÓN EUROPEA

Ha sido el año 2000 el año de consolidación del Centro de Documentación Europea de la Universidad de Las Palmas de Gran Canaria como recurso de la información comunitaria para la comunidad universitaria.

Durante este año la Comisión Académica del CDE ha celebrado varias reuniones en las que básicamente se han tratado temas de difusión y financiación del mismo, al tiempo que se ha estado en contacto permanente con miembros de la misma con vistas a realizar determinadas acciones académicas.

Los datos más relevantes de la actividad del CDE durante este año 2000 se resumen así:

EL MATERIAL DOCUMENTAL

- En este período de tiempo se han incrementado el número de registros bibliográficos catalogados y a disposición de los usuarios, siendo su número de 4.163 a 31 de diciembre de 2000. Es de destacar la colaboración permanente con la Biblioteca de Ciencias Jurídicas, dada la confluencia de intereses de sus usuarios.
- Por lo que respecta a las publicaciones periódicas se ha incrementado el número de títulos a 177 de las 153 del año 1999, manteniéndose el catálogo automatizado de las mismas en el mismo formato que el resto de publicaciones periódicas de la BU.
- En cuanto a otras publicaciones y otros materiales se ha continuado en la línea iniciada con anterioridad.

CONSULTAS

- Podemos decir que, aún sin una difusión masiva del CDE, las consultas se han multiplicado al tiempo que la dificultad de las mismas. Hablamos más de búsquedas de información y documentación que de consultas propiamente dichas. Estas han sobrepasado las 225 habiéndose soportado en más de 175 ficheros de documentación para los usuarios. Es de destacar la consolidación del CDE como recurso de información para diversas instituciones públicas confirmándose y estrechándose dicha relación.
- Es importante señalar el uso cada vez mayor del correo electrónico como medio tanto de solicitud de información como también de herramienta para transmitir la documentación.

OTRAS ACTIVIDADES

- Coordinados con diversos profesores cuya materia abarca aspectos fundamentales de la UE y coincidiendo con el inicio del curso 00-01 y previamente de acuerdo con algunos miembros de la Comisión Académica, se realizaron actividades divulgativas del CDE, consistiendo éstas bien en charlas a los alumnos en el propio CDE o bien teniendo alguna intervención en las propias aulas de los mismos, al tiempo que se ponían las bases de entendimiento a la hora de las búsquedas documentales y la realización de trabajos por parte de los alumnos.

Si el año 2000 lo consideramos ya como el de la consolidación del servicio esperamos que sea el 2001 el de la definitiva expansión dentro de la comunidad universitaria y el inicio del despegue de su actividad al exterior de la misma.

6. DATOS ESTADÍSTICOS

6.1.- LOCALES Y EQUIPAMIENTO

6.1.- LOCALES Y EQUIPAMIENTO

SUPERFICIE EN METROS CUADRADOS

Bibliotecas	M²
ARQ	646
BAS	400
BIG	6.000
FIS	256
INF.	524
ING	1.338
HUM	1.097
MED	760
TEL	180
VET	194
Superficie Total	11.395

PUESTOS DE LECTURA

Bibliotecas	Número de Puestos
ARQ	226
BAS	88
BIG	452
FIS	48
INF.	104
ING	402
OBE	369
MED	174
TEL	6
VET	43
Total Puestos Lectura	1.912

ESTANTERÍAS

Estanterías en Metros Lineales			
Bibliotecas	Metros Lineales Libre Acceso	Metros Lineales Depósitos	Total Metros Lineales
ARQ	467	20	467
BAS	960	0	960
BIG	2.576	2.011	4.587
FIS	569	15	584
INF	382	156	538
ING	1.037	0	1.037
HUM	1.944	4.216	6.160
MED	260	186	446
TEL	382	87	469
VET	280	0	280
TOTAL	8.857	6.691	15.528

EVOLUCIÓN DE LA INFRAESTRUCTURA

	1995	1996	1997	1998	1999	2000	2001
M²	4.684	11.612	11.848	11.848	11.378	11.215	11.395
Puestos de Lectura	1.390	1.974	2.258	2.121	2.002	1.906	1.912
Metros Lineales	4.941	11.962	13.645	15.469	14.564	14.624	15.528

EQUIPAMIENTO INFORMÁTICO

	PC's Pentium o superiores	PC's 486	Impresoras	Escanners	Lectores ópticos	Máquinas autopréstamo
- General - Trabajo Social - Económicas y Empresariales - Jurídicas - Centro de Documentación Europea	63	1	18	4	4	0
- Arquitectura	9	1	2	1	2	0
- Ciencias Básicas	5	1	2	1	1	0
- Ingenierías	18	0	3	1	2	1
- Educación Física	6	0	2	0	1	0
- Informática	6	2	2	0	1	0
- Humanidades - Formación del Profesorado	22	0	3	1	2	1
- Ciencias de la Salud	6	2	2	1	1	0
- Telecomunicaciones	6	0	1	0	1	0
- Veterinaria	11	1	4	0	1	0
- Enfermería (Lanzarote)	1	0	1	0	1	0
- Archivo Universitario	6	0	1	0	0	0
TOTAL	157	8	41	9	17	2

6.2.- LA COLECCIÓN

6.2.- LA COLECCIÓN

6.2.1- MONOGRAFÍAS

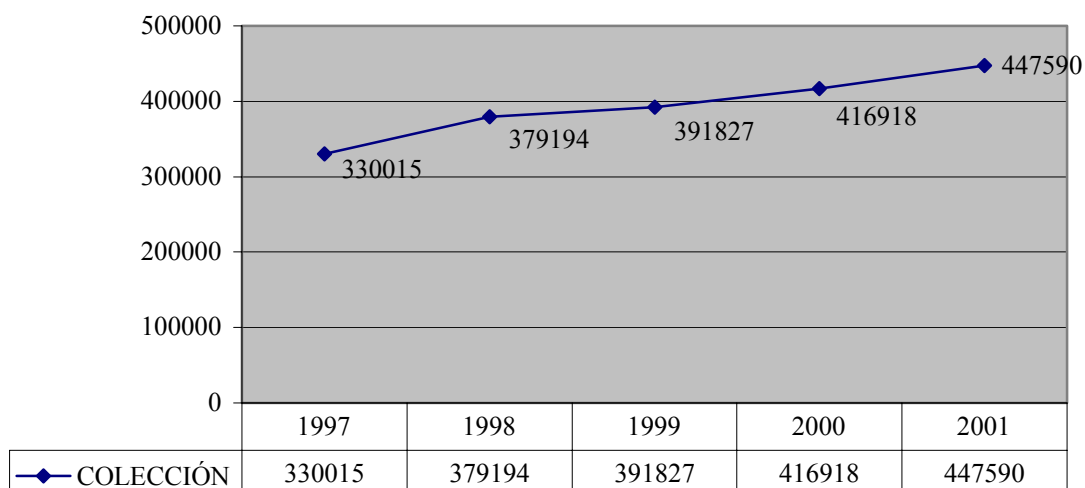
TOTAL DE MONOGRAFÍAS EN VOLÚMENES A 31 DE DICIEMBRE

Biblioteca	Volúmenes
ARQ	28.182
BAS	12.677
BIG	83.716
DER	46.101
ECO	29.599
FIS	14.577
INF	15.128
ING	31.359
HUM	140.730
MED	23.605
TEL	13.522
VET	8.394
Total	447.590

EVOLUCIÓN DE LA COLECCIÓN EN VOLÚMENES

1995	1996	1997	1998	1999	2000	2001
263.345	294.200	330.015	379.194	391.827	416.918	447.590

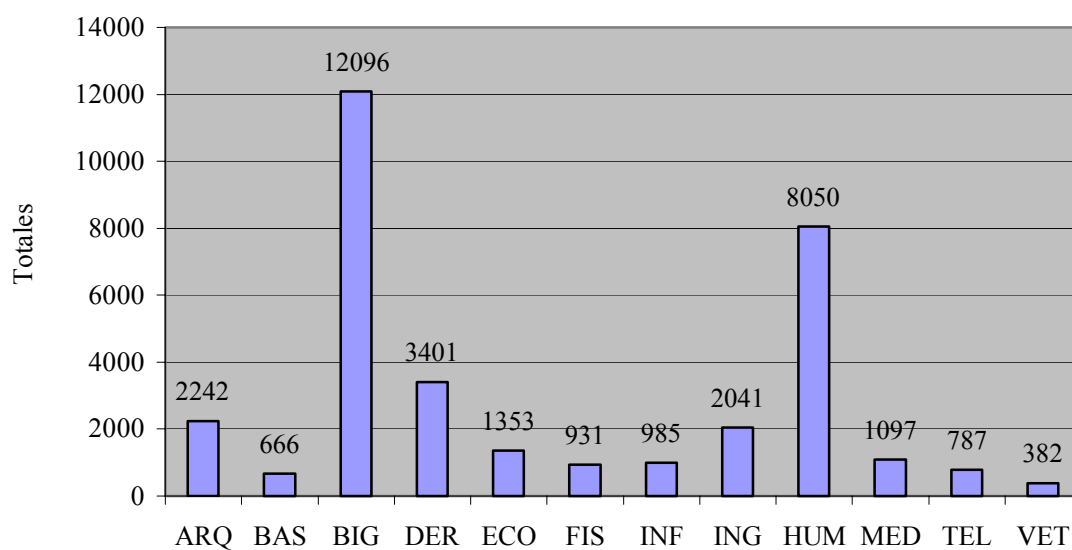
Colección



MONOGRAFÍAS INGRESADAS EN 2001

	<i>Compra</i>	<i>Donación</i>	<i>Total</i>
ARQ	2.037	205	2.242
BAS	463	203	666
BIG			12.096
DER	3.005	396	3.401
ECO	1.326	27	1.353
FIS	796	135	931
INF	844	141	985
ING	1.775	266	2.041
HUM	6.077	1.973	8.050
MED	614	483	1.097
TEL	787		787
VET	281	101	382
Total	18.005	3.930	34.031

Monografías Ingresadas en 2001

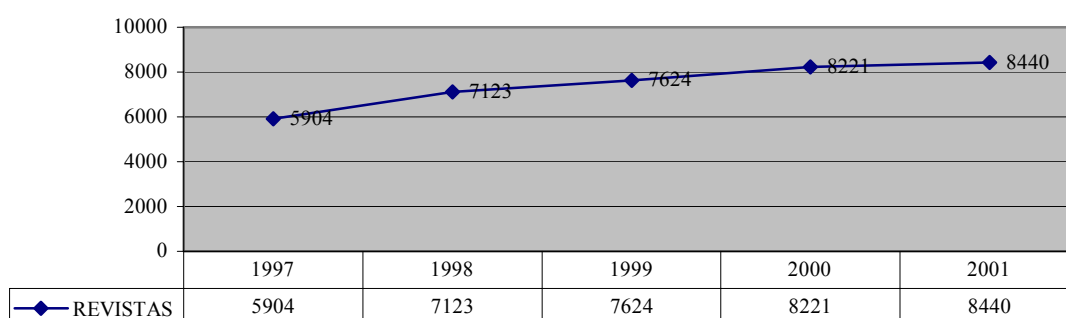


6.2.2.- PUBLICACIONES PERIÓDICAS

TOTAL TÍTULOS A 31 DE DICIEMBRE

<i>Biblioteca</i>	<i>Número de Títulos</i>
ARQ	473
BAS	742
BIG	1.318
DER	634
ECO	555
FIS	243
INF	181
ING	373
HUM	2.607
MED	605
TEL	476
VET	233
Total	8.440

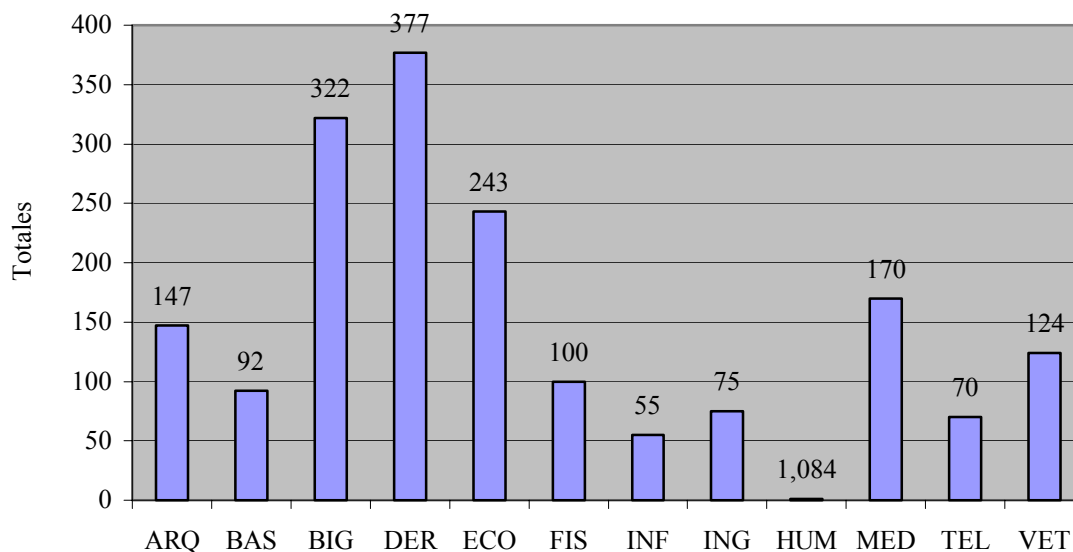
Evolución de la Colección de Revistas



PUBLICACIONES PERIÓDICAS EN CURSO DE RECEPCIÓN

	<i>Compra</i>	<i>Donación</i>	<i>Total</i>
ARQ	132	15	147
BAS	50	42	92
BIG	63	259	322
DER	377	0	377
ECO	236	7	243
FIS	82	18	100
INF	52	3	55
ING	75	0	75
HUM	753	331	1.084
MED	105	65	170
TEL	27	43	70
VET	69	55	124
Total	2021	838	2.859

Publicaciones Periódicas en Curso de Recepción



6.2.3.- MATERIAL NO LIBRARIO

	2001	2000
Mapas	985	960
Fotografías y Diapositivas	8.189	8.188
Microformas	46.992	41.398
Material Fonográfico	3.390	2.995
Videos	4.404	4.061
CD-ROMS	6.258	3.778

MATERIAL NO LIBRARIO INGRESADO EN EL AÑO

Mapas	25
Fotografías y Diapositivas	1
Microformas	5.594
Material Fonográfico	395
Videos	343
CD-ROMS	2.472

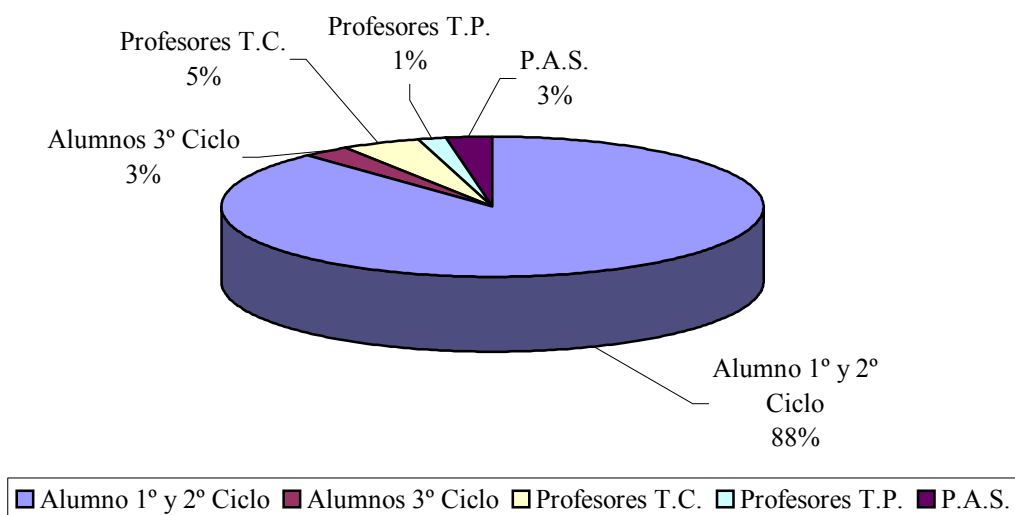
6.3.- USUARIOS Y USO DE LOS SERVICIOS

6.3.- USUARIOS Y UTILIZACIÓN DE SERVICIOS

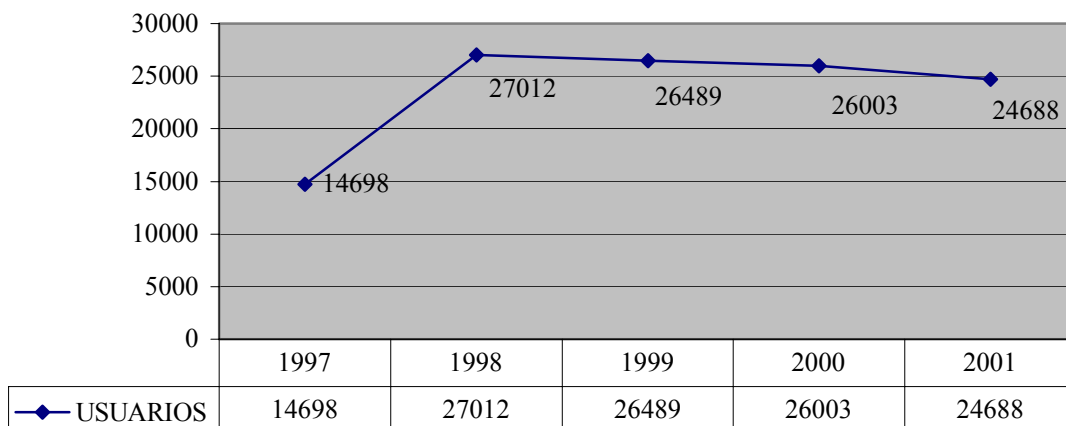
6.3.1.- USUARIOS POTENCIALES

Alumnos 1° y 2° Ciclos	21.678
Alumnos 3° Ciclo	741
Profesores Tiempo Completo	1.187
Profesores Tiempo Parcial	353
Personal de Administración y Servicios	725
Total	24.684

Usuarios Potenciales



Usuarios



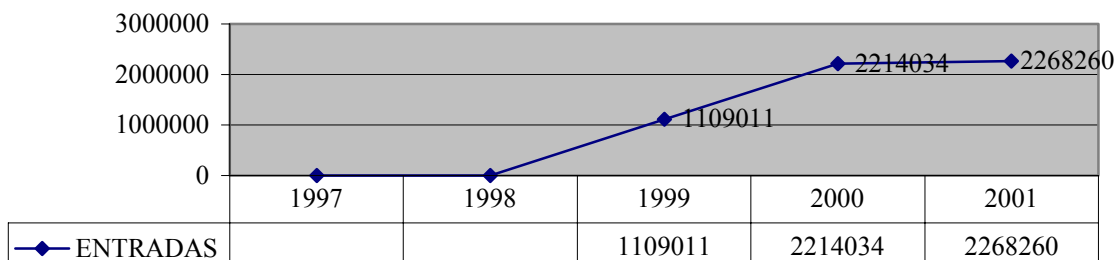
USUARIOS POTENCIALES POR BIBLIOTECAS TEMÁTICAS

BIBLIOTECA	ESTUDIANTES 1° Y 2° CICLO	ESTUDIANTES 3° CICLO	PROFESORES		TOTAL
			T.C.	T.P.	
ARQ	1.014	45	77	9	1.145
BAS	783	48	101	2	934
DER	3.471	94	75	33	3.673
ECO	3.885	51	155	27	4.118
FIS	628	18	27	7	680
INF	3.709	59	107	4	3.879
ING	1.181	25	110	37	1.353
EGB	1.669	63	91	8	1.831
HUM	2.318	110	193	7	2.628
MED	981	180	117	208	1.486
TEL	1.496	19	96	7	1.618
VET	543	29	38	4	614
	21.678	741	1.187	353	23.959

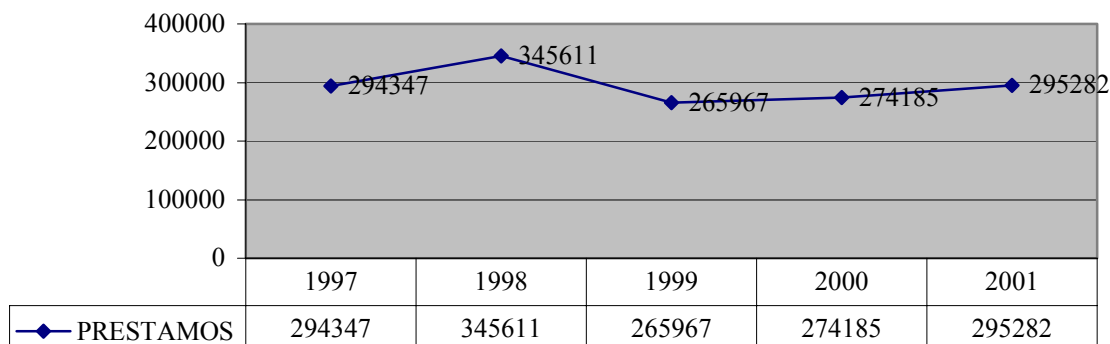
6.3.2.- USO DE LOS SERVICIOS EN 2000

Número de Entradas a las Bibliotecas	2.268.260
Préstamo domiciliario	295.282
Consultas a bases de datos	23.058

Entradas



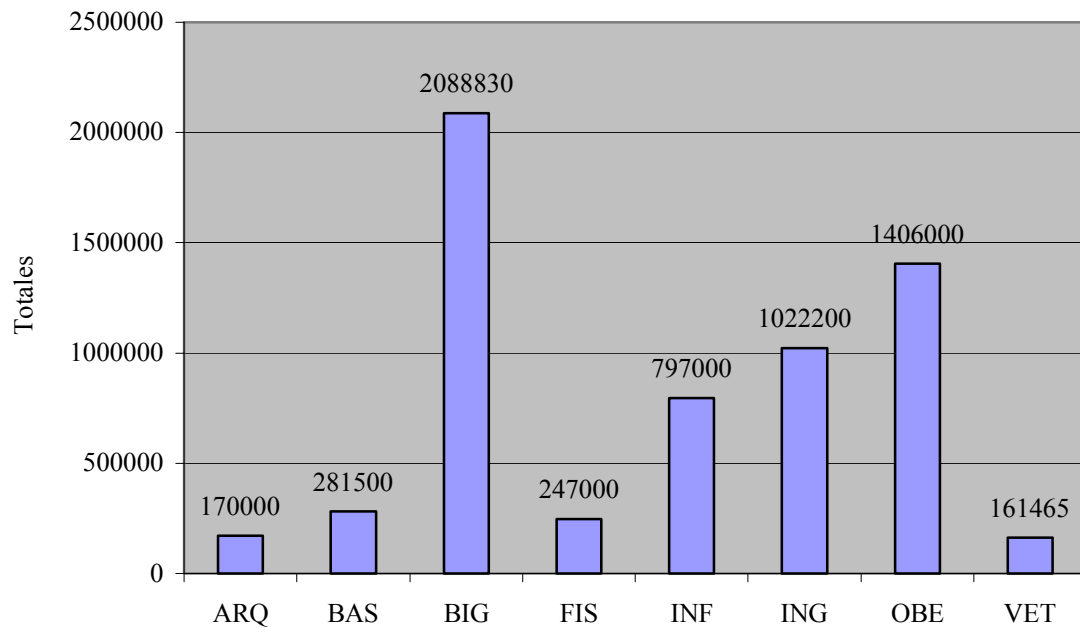
Préstamos



6.3.3.- INGRESOS POR REPROGRAFÍA

	ENE.	FEB.	MAR.	ABR.	MAY.	JUN.	JUL.	AGO.	SEPT.	OCT.	NOV.	DIC.	TOTAL
ARQ	26.500	24.500	23.000	9.000	26.500	13.500	1.500	*****	*****	14.500	25.500	5.500	170.000
BAS	22.000	36.500	52.500	18.000	22.000	28.500	8.500	8.000	9.000	20.500	31.000	25.000	281.500
BIG	252.000	180.500	210.605	203.425	232.285	170.500	82.610	41.005	60.375	261.080	247.775	146.670	2.088.830
FIS	24.500	10.500	25.500	27.000	18.000	16.500	18.500	11.500	12.000	41.000	25.000	17.000	247.000
INF	50.500	24.500	50.000	23.000	27.000	25.000	46.500	2.000	21.500	30.000	22.000	25.000	797.000
ING	103.000	77.000	144.500	75.000	143.500	*****	47.500	14.000	20.200	114.500	97.000	35.000	1.022.200
OBELISCO	168.500	92.500	201.500	113.500	166.000	107.000	50.500	*****	39.000	96.000	96.500	137.500	1.406.000
VET	9.915	10.500	9.995	8.605	26.845	13.385	*****	49.955	3.190	14.575	7.000	7.500	168.465
TOTAL	656.915	456.500	717.060	477.305	662.130	374.385	269.110	126.460	165.265	592.155	551.775	399.170	6.180.995

Ingresos de Reprografia por Bibliotecas Temáticas



7.- COOPERACIÓN

7.- COOPERACIÓN

La Biblioteca Universitaria ha participado activamente en REBIUN a través de la Comisión de Evaluación que ha cumplido ampliamente sus objetivos elaborando un lista de Indicadores de Rendimiento y una Guía de Evaluación para Bibliotecas Universitarias, tomando como base la Guía Catalana.

Se mantiene la cooperación con el Museo Canario, la Casa de Colón y la Real Sociedad Económica de Amigos del País de Gran Canaria.

Continua funcionando el convenio suscrito con otras siete instituciones para la publicación en CD-ROM de la Prensa Canaria disponible en este soporte desde 1996.

Al margen de nuestro interés por colaborar estrechamente con las Bibliotecas de la Comunidad Autónoma y muy especialmente con la Biblioteca de la Universidad de la Laguna, hemos considerado ventajoso participar en diversos consorcios de ámbito nacional o internacional.

La Biblioteca de la ULPGC, participa en EMERALD fulltext, consorcio español-portugués, al que podemos pertenecer por estar suscritos a la versión en papel de diez títulos de MCB University Press Limited , por valor de 3.312.616 ptas para el año 2002 y a través del mismo accedemos al texto completo de más de 140 títulos de revistas electrónicas principalmente del área de Ciencias Económicas. El consorcio tiene una vigencia de 2001 a 2003 y un coste de unas 430.000 ptas. Los miembros del mismo son los siguientes:

Escola de Gestao do Porto
Hospital Espírito Santo
Instituto da Qualidade em Saúde
Universidad de Cádiz
Universidad de las Islas Baleares
Universidad de Las Palmas de Gran Canaria
Universidad de Oviedo
Universidad del País Vasco
Universidad de Salamanca
Universidad de Valladolid
Univ. Minho Serviço Doc. Guimaraes
Univ. Porto / Fac. Letras
Univ. Porto / Fac. Economía
Univ. Porto / Fac. Engenharia
UNL/ Dpto. Gestao
UNL / Escola Nacional de Saúde Pública
UNL / Fac. Ciencias

En 2001 Emerald ha tenido un total de 2.176 consultas. Además al final de cada año recibiremos el CD-ROM el contenido completo de los diez títulos a los que estamos suscritos en papel.

La Biblioteca Universitaria también participa en IDEAL, consorcio español del que nos podemos beneficiar por estar suscritos a la versión en papel de 13 títulos de Academic Press por valor de 2.788.277 ptas, de carácter multidisciplinario.

El período e vigencia del consorcio es de un año y el coste de 478.000 ptas, y nos permite acceder al texto completo de unas 170 revistas electrónicas. Miembros de este consorcio son las siguientes Universidades:

- Universidad de Las Islas Baleares
- Universidad de Cádiz
- Universidad de Málaga
- Universidad de Oviedo
- Universidad de Salamanca
- Universidad de Sevilla
- Universidad de Valladolid
- Universidad del País Vasco
- Universidad Jaume I
- Universidad Politécnica de Cartagena
- Universidad Politécnica de Valencia

Y por último para el año 2002, se ha decidido formar parte del consorcio promovido por la Universidad de Alicante para adquirir de forma cooperativa, con un coste de 50.614 dólares, el acceso a las Bases de Datos del ISI:

- Current Contents Connect
- Science Citation Index Expanded
- Social Sciences Citation Index
- Arts & Humanities Citation Index
- ISI Proceedings- Science and Technology Edition
- ISI Proceedings- Social Sciences and Humanities Edition
- Journal Citation Reports – Science Edition
- Journal Citation Reports – Social Sciences Edition

Participan en este consorcio además de la nuestra, las siguientes Universidades:

- Universidad de Alicante
- Universidad de Valencia
- Universidad Jaume I
- Universidad Miguel Hernández
- Universidad Politécnica de Cartagena
- Universidad de Castilla La Mancha
- Universidad de la Laguna
- Universidad Politécnica de Valencia

Otro convenio importante es el suscrito con Bell y Howell para incorporar las Tesis Doctorales leídas en la UPLGC a sus bases de datos electrónicas: Dissertation Abstracts Ondisc, y Proquest Dital Dissertations, que supone los siguientes beneficios:

Para la Universidad:

- Publicación en formato digital de las tesis leídas en la Universidad
- Acceso online al texto completo de las tesis leídas en la Universidad
- Difusión internacional de las tesis leídas en la Universidad, al ser introducidas éstas en los servicios bibliográficos de BHIL.
- Entrega gratuita de los registros USMARC de cada tesis
- Asignación a cada tesis de un número ISBN
- Archivo permanente de las tesis en formato digital

Beneficios, para el autor de la Tesis:

- Publicación en formato digital de su tesis
- Difusión internacional de su trabajo
- El autor recibirá un 10 % en concepto de royalty sobre las ventas de su tesis
- Disponibilidad de la tesis en distintos formatos (microficha, papel, archivo PDF)
- Archivo permanente de las tesis en formato microficha y digital

Y finalmente se ha firmado un convenio de colaboración con la Biblioteca Virtual “Miguel de Cervantes”, que favorecerá el desarrollo de nuestro propio proyecto de Biblioteca Digital.

8.- FORMACIÓN

8.1.- FORMACIÓN

8.1 FORMACIÓN

La ULPGC ha elaborado un plan de formación para el personal, con una serie de cursos dirigidos específicamente al PAS de la Biblioteca, en el que no ha participado esta Dirección, y en cuya elaboración han trabajado los representantes sindicales, algunos de ellos pertenecientes a la plantilla de la Biblioteca.

Como consecuencia, hasta la fecha la Biblioteca Universitaria se ha limitado a organizar aquellos cursos que considera imprescindibles para la implantación de nuevas aplicaciones o servicios.

GRUPOS DE MEJORA

Por otra parte los cursos no son el único instrumento válido para la formación, mas importantes si cabe se considera los grupos de trabajo transversales que reúnen a personal de diferentes categorías y servicios para trabajar en problemas concretos.

En 2001, han funcionado los siguientes grupos de trabajo, a los que se ha denominado Grupos de Mejora:

- Formación de usuarios
- Préstamo
- Página Web
- Biblioteca Digital
- Catalogación

ESCUELA TALLER DE ARCHIVOS

La Biblioteca Universitaria ha promovido la creación de una Escuela Taller de Archivos financiada por el INEM / ICFEM, que inició su funcionamiento en junio de 2001.

El objetivo prioritario de este programa es la formación de personal auxiliar de archivos y al mismo tiempo aprovechar las prácticas de los alumnos para acometer la organización del Archivo Universitario.¹

CURSO DE BIBLIOTECONOMÍA BÁSICA EN LANZAROTE

A petición del Cabildo y en el marco de los cursos de extensión de la ULPGC, la Biblioteca Universitaria ha impartido un curso de Biblioteconomía básica en Lanzarote.

¹ Para más información puede consultarse el apartado 9 y la memoria de la Escuela Taller de Archivos de 2001

8.2.- ASISTENCIA A CURSOS, REUNIONES, ETC..

8.2.- ASISTENCIAS A CURSOS, REUNIONES, ETC... (ORGANIZADOS POR OTRAS ENTIDADES)

<i>CURSO O SEMINARIO</i>	<i>FECHA</i>	<i>ASISTENTE</i>
Reunión de la Comisión de Rebiun y visita a la Universidad Carlos III.	Del 19/03/01 al 25/03/01	Dña. Alicia Girón García
Reunión Grupo de Evaluación de Rebiun	Del 21/03/01 al 24/03/01	D. Antonio Morales Comalat
Asistencia al Seminario de Formación EMERALD.	Del 23/04/01 al 24/04/01	Dña. Josefa Santana Santana
Visitar instalaciones técnicas del Proyecto de Biblioteca Digital “Cervantes Virtual”, del Banco de Santander y la Universidad de Alicante.	Del 19/06/01 al 20/06/01	Dña. Alicia Girón García
Visitar instalaciones técnicas del Proyecto de Biblioteca Digital “Cervantes Virtual”, del Banco de Santander y la Universidad de Alicante.	Del 19/06/01 al 20/06/01	D. Víctor Macías Alemán
Asistencia al Curso Derechos de Autor y Propiedad intelectual en la Biblioteca Híbrida organizado por la Universidad Carlos III	Del 09/07/01 al 11/07/01	Dña. Rosario Blanco Guzmán
Curso patrocinado por la Representación de la Comisión Europea en España. “Los problemas y los retos de la UE en el futuro próximo	Del 22/07/01 al 28/07/01	D. Antonio Morales Comalat
IX Jornadas de Información y Documentación en Ciencias de la Salud.	Del 23/09/01 al 27/09/01	D. Francisco-Fumagallo Díaz-Llanos
Realización del curso propiedad intelectual, nuevas tecnologías y servicios Bibliotecarios	Del 09/09/01 al 14/09/01	Dña. Josefa Santana Santana
La celebración de la XII Jornadas de Bibliotecas de Arquitecturas	Del 18/10/01 al 21/10/01	Dña. Delia López Martín
Curso hacia la Biblioteca Digital: La Biblioteca Híbrida ¿Cómo gestionar la transición? Organizado por el C.S.I.C. y asistencia a II Jornadas de Bibliotecas Digitales y Empresa BARATZ	Del 18/11/01 al 25/11/01	Dña. Alicia Girón García
Curso hacia la Biblioteca Digital: La Biblioteca Híbrida ¿Cómo gestionar la transición? Organizado por el C.S.I.C.	Del 11/11/01 al 15/11/01	D. Víctor Macías Alemán
Asistencia a II Jornadas de Bibliotecas Digitales y Empresa BARATZ. Albalá.	Del 18/11/01 al 22/11/01	D. Víctor Macías Alemán
Reunión Anual Centros de Documentación Europea de España	Del 03/12/01 al 06/12/01	D. Antonio Morales Comalat
Realización del Curso identificación, valoración y selección en un sistema archivístico organizado por AABADOM	Del 13/12/01 al 15/12/01	D. Alfonso Canella Prieto

**8.3.- ASITENCIAS DEL PERSONAL DE LA
BIBLIOTECA UNIVERSITARIA A CURSOS
ORGANIZADOS POR LA ULPGC**

8.3.- CURSOS ORGANIZADOS POR LA BIBLIOTECA UNIVERSITARIA

<i>CURSO O SEMINARIO</i>	<i>FECHA</i>	<i>ASISTENTE</i>
Word 7.0	16-27 Julio 2001	Iglesias López, M ^a del Carmen
Word 97	16 – 27 Julio 2001	Bonnet Guzmán, Alicia
Acces 7.0	15 – 18 y 22-25 Octubre 2001	Manzano Sánchez, Juan Manuel
Word 7.0	26 Noviembre – 5 Diciembre 2001	Fumagallo Díaz-Llanos, Francisco
Word 7.0	26 Noviembre – 5 Diciembre 2001	Ramos Martín, Víctor
Word 7.0	26 Noviembre – 5 Diciembre 2001	Suárez Jiménez, Bartolomé
Access 97	10-13 y 17-20 Diciembre 2001	Fernández Manrique de Lara, Avelina
Acces 97	10-13 y 17-20 Diciembre 2001	Bonnet Guzmán, Alicia
Access 97	10-13 y 17-20 Diciembre 2001	Prieto del Río, María del Mar
Gestión en Prevención de Riesgos Laborales	Durante el 2001	Todo el Personal de la Biblioteca Universitaria

9. - EL ARCHIVO

9.1.- ARCHIVO UNIVERSITARIO

Terminadas en este mismo año las obras de acondicionamiento del local destinado al archivo se ha procedido a:

- 1º Limpieza en profundidad del local con una empresa de servicios.
- 2º Adquisición e instalación de 1.373 metros lineales de estanterías metálicas que unidos a los 1035 ya existentes, proporcionan un depósito de 2.408 metros lineales.
- 3º Amueblamiento del despacho de dirección, de la oficina técnica y de la sala de prearchivaje donde los 20 alumnos de la Escuela desarrollan sus prácticas.
- 4º Traslado del personal destinado al mismo.

Se ha conseguido que la empresa BARATZ ceda a la Biblioteca Universitaria temporalmente ALBALÁ, programa de gestión integrada de archivos. Programa que se utilizará experimentalmente con los alumnos de la Escuela, antes de decidir su posible adquisición.

9.2 LA ESCUELA TALLER DE ARCHIVOS DE LA UPLGC

En la primera fase de la Escuela Taller de Archivos se han impartido 960 horas de conocimientos teórico-prácticos, se han estructurado en módulos, en principio independientes, aunque se ha tenido como criterio la especialización, es decir, primero se han ofrecido los contenidos más generales (Historia, Literatura, Lengua, Geografía Hispánica) y después se han desarrollado otros más específicos, como Biblioteconomía, Historia de las Instituciones, Legislación y Archivística, Introducción a la Informática, Bases de Datos y Prevención de Riesgos Laborales.

El módulo de Archivística ha sido eminentemente práctico. Los alumnos han aprendido el trabajo que se realiza en un archivo realizando las tareas propias de este como son:

- 1.- Agrupación de una parte las cajas situadas en el suelo por tipos documentales teniendo por referencia las anotaciones que figuran en la caja, o bien teniéndolas que abrir.
- 2.- Como método, se ha comenzado el proceso de instalación por la documentación mas reciente en el tiempo y referente a “asuntos económicos”.
- 3.- Se han introducido en carpetillas diecisiete mil expedientes de la Serie documental “referencias documentales” procedentes de la Subdirección de Presupuestos y Contabilidad.
- 4.-Se ha procedido al mismo tiempo a la signaturización de la carpetilla con el número de expediente y el año en la esquina superior derecha.

5.- Se han sustituido todas las cajas viejas, ya que estaban en muy mal estado y no tenían el tamaño normalizado.

6.- Como resultado de introducir los expedientes ya ordenados en cajas normalizadas, se obtienen 200 unidades de instalación.

7.- En los dos lomos de la Unidad de Instalación se ha colocado un “número currens”.

8.- A la vez se confecciona la ficha del inventario topográfico.

9.- Colocación de las unidades de instalación en las estanterías de la sala de prearchivaje, hasta que pasen definitivamente al depósito, una vez que se terminen de colocar las estanterías de éste.

10.-Del movimiento de cajas de mudanzas se ha obtenido una primera aproximación a la clasificación documental:

- Documentación de apoyo: (Boletines Oficiales del Estado, libros, revistas, disquetes y formularios sin cumplimentar, etc).
- Selectividad.
- Pruebas de acceso a la universidad de los alumnos (reúne aproximadamente el 30% de la documentación existente)
- Documentación de contabilidad.
- Becas
- Personal
- Tesorería
- Patrimonio y Contratación
- Entradas y Salidas de Gerencia

Los residuos generados, como cartones de diferentes tamaños se agrupan dependiendo su estado de conservación para su reciclaje.

Se destaca el énfasis que el profesorado ha puesto en otorgar la máxima importancia a la obtención de conocimientos de índole práctica en todos los módulos, atendiendo a la idea que "una cosa se sabe cuando se hace"; para ello la metodología ha sido lo más participativa posible, ofreciendo abundantes materiales didácticos para que el alumnado, siempre bajo la tutorización pertinente, consiguiera los objetivos de forma autónoma y empírica. Así se ha huido siempre de las clases expositivas, monótonas y poco motivantes en estos entornos formativos